



**การประชุมชี้แจงการจัดทำ  
ข้อเสนองบประมาณแผนงานบูรณาการ  
เตรียมความพร้อมเพื่อรองรับสังคมสูงวัย  
ประจำปีงบประมาณ พ.ศ. 2568**



วันจันทร์ที่ 8 มกราคม 2567 เวลา 09.00 - 16.30 น. โรงแรมเดอะ ทวิน ทาวเวอร์ กรุงเทพมหานคร

**กรมกิจการผู้สูงอายุ กระทรวงการพัฒนาสังคมและความมั่นคงของมนุษย์**

# 1. ปฏิทินการจัดทำข้อเสนองบประมาณ แผนงานบูรณาการเตรียมความพร้อมเพื่อรองรับสังคมสูงวัย ประจำปีงบประมาณ พ.ศ. 2568

โดยกรมกิจการผู้สูงอายุ

20 ธันวาคม 2566

ประชุมหารือการกำหนดหลักเกณฑ์ วัตถุประสงค์ ขอบเขต ภารกิจ เป้าหมายร่วม แนวทางการดำเนินงาน แผนงานบูรณาการเตรียมความพร้อม เพื่อรองรับสังคมสูงวัย ประจำปีงบประมาณ พ.ศ. 2568

22 ธันวาคม 2566

ประชุมพิจารณากรอบการจัดทำข้อเสนองบประมาณ แผนงานบูรณาการเตรียมความพร้อมเพื่อรองรับ สังคมสูงวัย ประจำปีงบประมาณ พ.ศ. 2568 ร่วมกับ เจ้าภาพแนวทาง และเลขานุการร่วม ในแผนงานบูรณาการ

8 มกราคม 2567

ประชุมชี้แจงการจัดทำข้อเสนอ งบประมาณแผนงานบูรณาการเตรียม ความพร้อมเพื่อรองรับสังคมสูงวัย ประจำปีงบประมาณ พ.ศ. 2568 (ณ โรงแรมเดอะทวิน ทาวเวอร์ กรุงเทพมหานคร)

8 - 12 มกราคม

2567  
หน่วยงานส่งโครงการร่วม แผนงานบูรณาการ เตรียมความพร้อมเพื่อรองรับ สังคมสูงวัย ประจำปีงบประมาณ พ.ศ. 2568

15 - 19 มกราคม 2567

พิจารณาโครงการ เข้าร่วมในแผนงานบูรณาการ เตรียมความพร้อมเพื่อรองรับ สังคมสูงวัย ประจำปี งบประมาณ พ.ศ. 2568 (กรมกิจการผู้สูงอายุ และเจ้าภาพแนวทาง)

17 มกราคม 2567

- ประชุมสรุปผลการพิจารณา โครงการร่วมแผนงาน บูรณาการฯ ประจำปีงบประมาณ พ.ศ. 2568 (กรมกิจการผู้สูงอายุ ร่วมกับเจ้าภาพแนวทาง และเลขานุการร่วม) หรือ ประชุมคณะอนุกรรมการ ขับเคลื่อนแผนงานบูรณาการฯ

22 - 25 มกราคม 2567

ประชุมคณะกรรมการจัดทำ งบประมาณรายจ่ายบูรณาการ ประจำปีงบประมาณ พ.ศ. 2568 แผนงานบูรณาการ เตรียมความพร้อม เพื่อรองรับสังคมสูงวัย

25 มกราคม 2567

ส่งข้อเสนองบประมาณ แผนงานบูรณาการฯเตรียม ความพร้อม เพื่อรองรับสังคมสูงวัย ประจำปีงบประมาณ พ.ศ. 2568 เสนอรองนายกรัฐมนตรี (พลตำรวจเอก พัชรวาท วงษ์สุวรรณ) พิจารณาให้ความเห็นชอบ

26 มกราคม 2567

ส่งข้อเสนองบประมาณแผนงาน บูรณาการเตรียมความพร้อม เพื่อรองรับสังคมสูงวัยฯ ประจำปีงบประมาณ พ.ศ. 2568 ที่รองนายกรัฐมนตรีพิจารณา ให้ความเห็นชอบแล้ว ต่อสำนักงบประมาณ

## 2. ที่มา ของการจัดทำ “แนวทาง”ของแผนงานบูรณาการเตรียมความพร้อมเพื่อรองรับสังคมสูงอายุ ประจำปี พ.ศ. 2568

**ที่มา**ของการจัดทำ“แนวทาง”ของแผนงานบูรณาการเตรียมความพร้อมเพื่อรองรับสังคมสูงอายุ ประจำปี พ.ศ. 2568

- 2.1 (ร่าง) แผนแม่บทภายใต้ยุทธศาสตร์ชาติ พ.ศ. 2566 - 2570
- 2.2 แผนปฏิบัติการด้านผู้สูงอายุระยะที่ 3 (พ.ศ. 2566 - 2570)
- 2.3 สถานการณ์ สังคมสูงวัย/ปัญหา/ผลกระทบ
- 2.4 ข้อเสนอของคณะกรรมการวิสามัญพิจารณาร่างพระราชบัญญัติงบประมาณรายจ่ายประจำปีงบประมาณ พ.ศ. 2566
- 2.5 ข้อเสนอเชิงนโยบายจากการประเมินผลแผนงานบูรณาการฯ ประจำปีงบประมาณ พ.ศ. 2560 - 2565

## 2. ที่มา ของการจัดทำ “แนวทาง” ของแผนงานบูรณาการเตรียมความพร้อมเพื่อรองรับสังคมสูงอายุ ประจำปี พ.ศ. 2568

### 2.1 (ร่าง) แผนแม่บทภายใต้ยุทธศาสตร์ชาติ พ.ศ.2566-2570

แผนย่อยของแผนแม่บทภายใต้ยุทธศาสตร์ชาติ ประเด็น (15) พลังทางสังคม

ทิศทางการขับเคลื่อนการเสริมสร้างพลังทางสังคมเพื่อให้บรรลุเป้าหมาย การเพิ่มโอกาสให้ทุกภาคส่วน ในทุกระดับเข้ามาเป็นกำลังของการพัฒนา ผ่านการระดมสรรพกำลังจากประชากรทุกกลุ่ม ทุกเพศ ทุกวัย การสร้างพื้นที่ ให้เกิดการปรึกษาหารือ สร้างความเข้าใจและยอมรับถึงคุณค่าและความ แตกต่าง และสร้าง เป้าหมายร่วมหรือจุดร่วมอย่างสร้างสรรค์

แผนย่อย การรองรับสังคมสูงวัยเชิงรุก

เน้นการดึงพลังและศักยภาพของผู้สูงอายุ ซึ่งเป็นกลุ่มประชากรที่มีภูมิปัญญา องค์กรความรู้ ความสามารถ และประสบการณ์ จึงควรได้รับการส่งเสริมให้ได้นำศักยภาพที่มีในตัวเอง ในด้านต่าง ๆ ออกมาใช้ให้เกิดประโยชน์ในการขับเคลื่อนการพัฒนาสังคม และการสร้าง ความตระหนักถึงความสำคัญของการเตรียมความพร้อมของประชากรวัยเด็กและวัยแรงงาน โดยเฉพาะอย่างยิ่งกลุ่มประชากรอายุ 25 - 59 ปี ในปัจจุบัน ซึ่งจะเป็นคลื่นมนุษย์ลูกใหญ่ ที่กำลังจะกลายเป็นผู้สูงอายุภายในช่วง 20 ปีข้างหน้าทั้งในมิติเศรษฐกิจ สังคม สุขภาพ และสภาพแวดล้อม เพื่อให้เป็นประชากรที่มีคุณภาพสามารถพึ่งตนเองและเป็นพลัง ในการพัฒนาและยกระดับคุณภาพตนเอง ครอบครัว ชุมชน และสังคมให้นานที่สุด

รหัส เป้าหมาย	เป้าหมาย	ตัวชี้วัด	ค่าเป้าหมาย		
			ปี 2566 - 2570	ปี 2571 - 2575	ปี 2576 - 2580
150201	ประชากรไทยมีการเตรียมการ ก่อนยามสูงอายุเพื่อให้สูงวัย อย่าง มีคุณภาพเพิ่มขึ้น	สัดส่วนประชากรอายุ 25 – 59 ปี ที่มีการเตรียมการเพื่อยาม สูงอายุ ทั้งมิติทางเศรษฐกิจ สังคม สุขภาพ และสภาพแวดล้อม เทียบกับจำนวนประชากรอายุ 25 - 59 ปี ทั้งหมด (เฉลี่ยร้อยละ)	ร้อยละ 65	ร้อยละ 70	ร้อยละ 80
150202	ผู้สูงอายุมีความเป็นอยู่ที่ดีขึ้น อย่างต่อเนื่อง	ผู้สูงอายุเป้าหมายในระบบบริหารจัดการข้อมูลการพัฒนา คนแบบ ซึ่เป้า (TPMAP) ได้รับการดูแล	ร้อยละ 100 ต่อปี	ร้อยละ 100 ต่อปี	ร้อยละ 100 ต่อปี

## 2.1 (ร่าง) แผนแม่บทภายใต้ยุทธศาสตร์ชาติ พ.ศ.2566-2570

### แผนย่อยของแผนแม่บทภายใต้ยุทธศาสตร์ชาติ ประเด็น (15) พลังทางสังคม (ต่อ)

#### แนวทางการพัฒนา

#### 1) เร่งส่งเสริมการเตรียมการ

ก่อนยามสูงอายุเพื่อให้  
สูงวัยในทุกมิติ  
อย่างมีคุณภาพ

โดยการสร้างความตระหนัก  
และการเตรียมการเมื่อยาม  
สูงอายุรวมทั้งส่งเสริมให้  
ผู้ที่จะเป็นผู้สูงอายุในอนาคต  
ได้มีการเตรียมการให้พร้อม  
ทั้งใน มิติสุขภาพ เศรษฐกิจ  
สังคมและสภาพแวดล้อม  
และเป็นผู้สูงอายุที่มีกำลัง  
มีแรงมีความมั่นคงทางรายได้  
และพึ่งพาตนเองได้

#### 2) เพิ่มบทบาททางเศรษฐกิจ

และสังคมของผู้สูงอายุ

ส่งเสริมการนำความรู้ ประสบการณ์  
และภูมิปัญญาที่สั่งสมมาตลอดช่วงชีวิต  
ของผู้สูงอายุมาถ่ายทอดสู่คนรุ่นหลังเพื่อให้  
เกิดการสืบสานและต่อยอดการพัฒนาสังคม  
สนับสนุนการรวมกลุ่ม/ชมรมของผู้สูงอายุ  
ให้มีบทบาทและความเข้มแข็งในการทำ  
กิจกรรมที่เป็นประโยชน์และช่วยเหลือ/  
พัฒนาชุมชนและสังคมที่สอดคล้อง  
และเป็นไปตามความสามารถความชอบ  
และความต้องการของแต่ละบุคคล  
เพื่อให้ผู้สูงอายุมีสุขภาพกายที่แข็งแรง  
สุขภาพจิตที่ดี มีคุณภาพชีวิตที่ดีมีศักดิ์ศรี  
และมีความสุขในการดำเนินชีวิตในสังคม  
และสามารถคงไว้ซึ่งศักยภาพและบทบาท  
ในการสร้างสรรค์สังคมเป็นอีกหนึ่งแรงพลัง  
ในการช่วยขับเคลื่อนและพัฒนา  
ประเทศ ได้เช่นเดียวกับช่วงวัยอื่น ๆ

#### 3) เพิ่มบทบาทภาคส่วนอื่น ๆ

ในการรองรับสังคมสูงวัย

สนับสนุน ให้สังคมและ ภาคส่วนอื่น ๆ  
ตระหนักยอมรับและเห็นถึงคุณค่า  
ของผู้สูงอายุการสร้างความสัมพันธ์ที่ดี  
ค่านิยม เอื้ออาทรและมีความกตัญญูกตเวทิต่อ  
ต่อผู้สูงอายุและก่อให้เกิดการปรับเปลี่ยน  
มุมมองและทัศนคติของสังคม ภาคส่วนอื่น ๆ  
ในการปฏิบัติกับผู้สูงอายุพร้อมทั้งส่งเสริม  
การจ้างงานผู้สูงอายุที่เหมาะสมตามศักยภาพ  
และ สมรรถนะสนับสนุนให้ผู้สูงอายุ  
มีส่วนร่วมทางสังคม จัดเตรียม  
สภาพแวดล้อมที่เอื้ออำนวยต่อการดำเนินชีวิต  
ของผู้สูงอายุและทุกช่วงวัยให้สามารถ  
ใช้ร่วมกันได้อย่างมีประสิทธิภาพ  
รวมทั้งพัฒนาศักยภาพบุคลากรทุกภาคส่วน  
และนวัตกรรมเพื่อรองรับการดำเนินชีวิต  
ของผู้สูงอายุ

#### 4) ภาครัฐสนับสนุนผู้ประกอบการ

ในการสร้างงานให้ผู้สูงอายุ

โดยการสนับสนุน/ พัฒนามาตรการทางการเงิน/  
สิทธิประโยชน์ทางภาษีให้หน่วยงานที่จ้างงาน  
ผู้สูงอายุการปรับปรุงระเบียบ/ กฎเกณฑ์/กฎหมาย  
ที่เป็นอุปสรรคต่อการจ้างงานผู้สูงอายุการกำหนด  
อัตราส่วนการจ้างแรงงานสูงอายุใน สถานประกอบการ  
ตามรูปแบบที่เป็นอิสระและตกลงกัน ส่งเสริมให้มี  
การฝึกอบรมเพิ่มพูนความรู้ ประสบการณ์ การเรียนรู้  
ตลอดชีพ และพัฒนาทักษะตามความต้องการของ  
ผู้สูงอายุ จัดให้มีการศึกษาหรือจัดทำรูปแบบการขยาย  
การทำงานของผู้สูงอายุในหลากหลายรูปแบบ รวมทั้ง  
จัดทำต้นแบบสถานประกอบการในการดำเนินการ  
และต้นแบบการสร้างแพลตฟอร์มต่าง ๆ และแนวทาง  
การขยายอายุการทำงานที่สอดคล้องกับธรรมชาติ  
ของการดำเนินธุรกิจและศักยภาพของแรงงานผู้สูงอายุ  
รวมทั้งส่งเสริมให้ ผู้สูงอายุประกอบอาชีพตามศักยภาพ  
และประสบการณ์ โดยการประชาสัมพันธ์/สื่อสาร/  
สร้างกลไก การตลาดในการจำหน่ายผลิตภัณฑ์  
ที่ผลิตโดยผู้สูงอายุ

รหัส เป้าหมาย	เป้าหมาย	ตัวชี้วัด	ค่าเป้าหมาย		
			ปี 2566 - 2570	ปี 2571 - 2575	ปี 2576 - 2580
150001	ทุกภาคส่วนมีส่วนร่วมใน การพัฒนาสังคมเพิ่มขึ้น	ดัชนีความก้าวหน้าของคน ในมิติการมีส่วนร่วม	ร้อยละ 4 ต่อปี	ร้อยละ 5 ต่อปี	ร้อยละ 6 ต่อปี



## 2.1 (ร่าง) แผนแม่บทภายใต้ยุทธศาสตร์ชาติ พ.ศ. 2566-2570

แผนย่อยของแผนแม่บทภายใต้ยุทธศาสตร์ชาติ  
ประเด็น (15) พลังทางสังคม (ต่อ)

5) ส่งเสริมสุขภาวะที่ดีแก่ผู้สูงอายุ  
ผลักดันและสนับสนุนให้มีระบบ  
บริการที่ส่งเสริม และพัฒนา

**สุขภาพกายและจิตของผู้สูงอายุ**

ทั้งการป้องกันและการรักษาโรคที่ถูกต้อง  
และเหมาะสมการสร้างต้นแบบระบบ  
การดูแลสุขภาพพระยาวายอย่างเป็นรูปธรรม  
ที่มีส่วนร่วมของคนในชุมชน และขยาย  
ต้นแบบไปทุกชุมชน ส่งเสริมการออก-  
กำลังกายและกิจกรรมทางสังคม และเพิ่ม  
หน่วยแพทย์พยาบาล เคลื่อนที่  
และสนับสนุนบริการสาธารณสุขขั้นพื้นฐาน  
แบบให้เปล่า รวมทั้งสนับสนุนให้มี

**มาตรฐานการดูแลสุขภาพผู้สูงอายุ** ด้วยการออก  
กฎหมาย/ระเบียบ/กฎเกณฑ์ และสร้างระบบ/  
กลไก/บริหารจัดการให้เป็นไปตาม มาตรฐาน  
การดูแลสุขภาพ ภาครัฐดูแลและส่งเสริม  
ให้เอกชนดำเนินการธุรกิจ/จัดตั้งศูนย์ดูแล  
ผู้สูงอายุและ ที่อยู่อาศัยที่ได้มาตรฐาน  
ในทุกระดับ และการสร้างนวัตกรรมขึ้นมา  
รองรับการดูแลและดำเนินชีวิตของ ผู้สูงอายุ  
ตามความเหมาะสมและเข้าถึงง่าย

6) การเชื่อมโยงข้อมูลผู้สูงอายุ  
อย่างเป็นระบบ โดยการสร้างฐาน  
ข้อมูลกลางผู้สูงอายุอย่างเป็น  
ระบบและบูรณาการเชื่อมโยงกัน

**ทุกหน่วยงาน** และปรับปรุงให้สอดคล้อง  
กับการ เปลี่ยนแปลงและเป็นปัจจุบัน  
อยู่เสมอ รวมทั้งบริหารจัดการและนำใช้  
ข้อมูลให้เกิดประสิทธิภาพสูงสุด เพื่อจะ  
ติดตามดูแลประชากรกลุ่มเป้าหมาย  
อย่างใกล้ชิด สามารถให้ความช่วยเหลือ  
อย่างทั่วถึง และ สอดคล้องกับสภาพ  
ปัญหาและความต้องการอย่างแท้จริง

9) **พัฒนาทักษะและศักยภาพผู้สูงอายุและภาคส่วนต่างๆ โดยการ  
สร้างภูมิคุ้มกันให้ผู้สูงอายุในการปกป้องตนเองจากภัยรอบด้าน**

ด้วยการให้ข้อมูลข่าวสาร ความรู้ และการเรียนรู้ตลอดชีวิตของผู้สูงอายุ ในลักษณะ  
โปรแกรมเอนกประสงค์โดยใช้ชุมชนเป็นฐานและพัฒนาเครื่องมือ/กลไก/ระบบสารสนเทศ  
การจัดการศึกษา/กิจกรรม ผ่านเทคโนโลยีสารสนเทศที่เหมาะสมและเข้าถึงได้ง่าย

7) **การสร้างกลไกและระบบ  
บริหารจัดการที่เกี่ยวกับผู้สูงอายุ**

โดยภาครัฐและเอกชนร่วมกันจัดทำ  
นโยบายและแนวปฏิบัติที่เหมาะสม  
และสอดคล้องซึ่งกันและกันกำหนดให้  
โรงเรียนผู้สูงอายุเป็นภารกิจท้องถิ่น  
และดำเนินการอย่างบูรณาการ  
ระหว่างกระทรวงที่เกี่ยวข้อง  
ปรับบทบาท หน่วยงานที่ดูแลผู้สูงอายุ  
เป็นลักษณะเชิงรุก เน้นกระบวนการ  
พัฒนาสังคม และประสานงานกับ  
หน่วยงาน ที่เกี่ยวข้อง ทั้งในระดับ  
ภูมิภาค ส่วนกลาง และท้องถิ่น  
และพัฒนาทักษะ/ศักยภาพและเพิ่ม  
บุคลากรในการ ปฏิบัติงาน/อาสาสมัคร  
ในการปฏิบัติหน้าที่ในพื้นที่/ท้องถิ่น

8) ส่งเสริมให้มีหลักประกันใน  
การคุ้มครองทางสังคมและศักดิ์ศรีของ  
ผู้สูงอายุเพื่อเสริมสร้างคุณภาพชีวิต  
ที่ดีโดยสนับสนุนให้ผู้สูงอายุอาศัย

**อยู่ที่เดิมในครอบครัว**

ชุมชน และ สิ่งแวดล้อมที่คุ้นชิน คนในครอบครัว  
และเครือข่ายในชุมชนดูแลผู้สูงอายุ ภาครัฐกำหนด  
มาตรการและกลไกการคุ้มครองทางสังคมของผู้สูงอายุ  
ที่เหมาะสมคำนึงถึงความต้องการและสิทธิและครอบคลุม  
ทุกมิติพัฒนาระบบบำนาญให้ครอบคลุมผู้สูงอายุ  
อย่างถ้วนหน้าและการจัดทำคู่มือช่วยเหลือ  
ผู้สูงอายุในการป้องกันและรับมือภัยพิบัติ

10) **การสร้างสภาพแวดล้อมที่เอื้อ  
ต่อการดำรงชีวิตอย่างมีคุณภาพ  
ทุกกลุ่มวัยโดยพัฒนาสภาพแวดล้อม  
ที่เป็นมิตรต่อสุขภาวะ**

ให้เกิดพฤติกรรมสุขภาพที่ดีอย่างต่อเนื่อง  
เอื้อต่อการมีปฏิสัมพันธ์ระหว่างบุคคลทุกช่วงวัย  
ให้สามารถใช้ประโยชน์ร่วมกันได้อย่างมี  
ประสิทธิภาพและส่งเสริมให้เกิดพื้นที่แห่งการเรียนรู้  
และสร้างสรรค์สำหรับการดำเนินกิจกรรม  
ทางสังคมที่หลากหลายและเหมาะสมกับผู้สูงอายุ

## 2. ที่มา ของการจัดทำ “แนวทาง” ของแผนงานบูรณาการเตรียมความพร้อมเพื่อรองรับสังคมสูงอายุ ประจำปี พ.ศ. 2568

### 2.2 แผนปฏิบัติการด้านผู้สูงอายุระยะที่ 3 (พ.ศ. 2566 -2570)

วิสัยทัศน์ : ผู้สูงอายุมีคุณภาพชีวิตดี มีหลักประกันมั่นคง เป็นพลังพัฒนาสังคม

#### แผนปฏิบัติการย่อยที่ 1

เตรียมความพร้อม  
ของประชากร  
ก่อนวัยสูงอายุ

#### แผนปฏิบัติการย่อยที่ 2

ยกระดับคุณภาพชีวิต  
ผู้สูงอายุ  
ทุกมิติอย่างทั่วถึง  
และเป็นธรรม

#### แผนปฏิบัติการย่อยที่ 3

ปฏิรูปและบูรณาการ  
ระบบบริหารเพื่อรองรับ  
สังคมสูงวัยอย่างมีคุณภาพ

#### แผนปฏิบัติการย่อยที่ 4

เพิ่มศักยภาพการวิจัย  
การพัฒนาเทคโนโลยี  
และนวัตกรรม  
รองรับสังคมสูงวัย

## 2. ที่มา ของการจัดทำ “แนวทาง” ของแผนงานบูรณาการเตรียมความพร้อมเพื่อรองรับสังคมสูงอายุ ประจำปี พ.ศ. 2568

### 2.3 สถานการณ์สังคมสูงวัย

“การเปลี่ยนแปลงของครอบครัวไทย”

ขนาดของสมาชิกในครัวเรือนเล็กลง

- ปี พ.ศ.2523 ครอบครัวไทยมีขนาดเฉลี่ย 5.2 คน
- ปี พ.ศ.2533 ลดลงเหลือ 4.4 คน
- ปี พ.ศ.2553 เหลือเพียง 3.2 คน

แนวโน้มการเป็นโรคเพิ่มสูงขึ้น

โดยกลุ่มคนที่อายุ 40-44 ปี มีแนวโน้มเป็นโรค

เพิ่มสูงขึ้นจากร้อยละ 7.4 ในปี พ.ศ.2552

เป็นร้อยละ 11.5 ในปี พ.ศ.2559

อาจเกิด “ครอบครัวในลักษณะใหม่”

เช่น ครอบครัวที่คู่สมรสเป็นเพศเดียวกัน

ซึ่งอาจจะทำให้มีความซับซ้อนในเรื่อง

สิทธิต่างๆ ในทางกฎหมาย เช่น

เรื่องมรดกหากคู่สมรสเสียชีวิต

ในยามสูงอายุ

### ด้านเศรษฐกิจ

“ลดชั่วโมงทำงาน พักงาน-เลิกจ้าง” เบียดผู้สูงอายุกลายเป็นแหล่งรายได้หลัก

- ผู้สูงอายุได้รับผลกระทบทางรายได้ ร้อยละ 50.7
- เบียดยั้งชีพผู้สูงอายุได้กลายเป็นแหล่งรายได้หลักโดยมีสัดส่วนเพิ่มสูงขึ้นจากร้อยละ 40 ในช่วงทั่วไปเป็นร้อยละ 56 ในช่วงของการแพร่ระบาด
- รายได้ของผู้สูงอายุที่มาจากการทำงานมีสัดส่วนลดลงจากร้อยละ 40 เหลือเพียงร้อยละ 22
- ผู้สูงอายุได้รับเงินจากบุตรหลานเหลือเพียงร้อยละ 35 เท่านั้น ในช่วงปิดเมืองต่างจากช่วงสถานการณ์ปกติได้รับเงินจากบุตรหลานร้อยละ 57.7



## 2. ที่มา ของการจัดทำ “แนวทาง” ของแผนงานบูรณาการเตรียมความพร้อมเพื่อรองรับสังคมสูงอายุ ประจำปี พ.ศ. 2568

### 2.3 สถานการณ์สังคมสูงวัย (ต่อ)

#### ด้านสุขภาพ

เกิดความเครียด วิตกกังวล



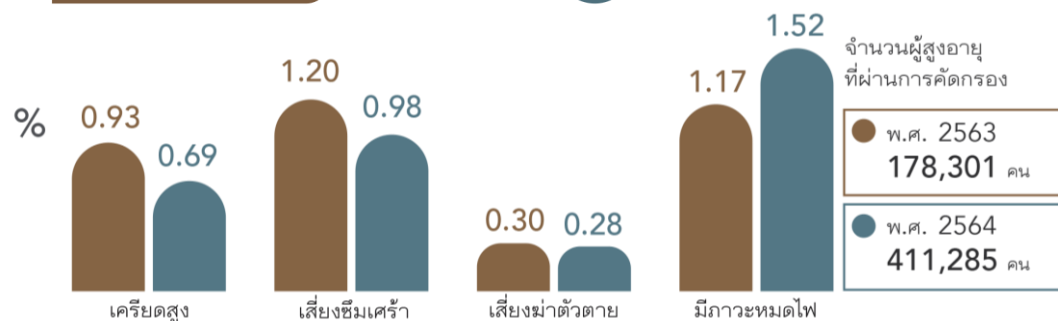
รายได้ลดลง มีภาระค่าใช้จ่าย



การพบปะสังสรรค์ ทำกิจกรรมนอกบ้านลดน้อยลง



ผลกระทบที่ได้รับ  
ในช่วงสถานการณ์  
การแพร่ระบาดของ  
ของโควิด-19



ที่มา : ข้อมูลการคัดกรองเชิงรุก Mental Health Check In กรมสุขภาพจิต (2556)

**การขาดแคลนผู้ดูแล** เนื่องจากผู้ดูแลที่เป็นบุตรมีแนวโน้มลดลง ส่วนหนึ่งเป็นเพราะการลดลง ของภาวะเจริญพันธุ์อย่างต่อเนื่องที่ส่งผลให้ขนาดครอบครัวเล็กลงและผู้สูงอายุรุ่นหลังจะยังมีบุตรน้อยลงมาก

**ค่าใช้จ่ายในการดูแลระยะยาว** ทั้งในส่วนของผู้สูงอายุและครอบครัว และภาระทางการเงิน การคลังของรัฐ

### ด้านเทคโนโลยี การใช้งานแอปพลิเคชันต่างๆ ของผู้สูงอายุไทย

เพื่อการติดต่อสื่อสาร เช่น ไลน์ เฟซบุ๊ก



เพื่อความบันเทิง เช่น เน็ตฟลิกซ์ ยูทูบ ดิกต็อก

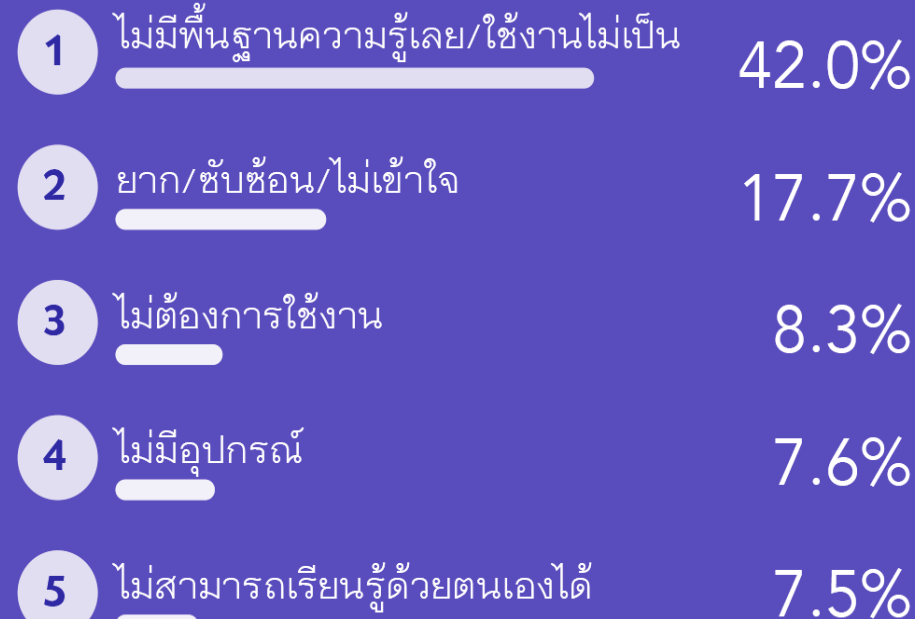


เพื่อการทำธุรกรรมทางการเงิน เช่น เป๋าตังค์ ถูงเงิน ธนาคารต่างๆ



ปี 2564 มากกว่าครึ่ง (54.6%) ของผู้สูงอายุไทยไม่ได้ใช้อินเทอร์เน็ต

เหตุผลที่  
ผู้สูงอายุไม่ใช้  
อินเทอร์เน็ต  
5 อันดับแรก



ข้อมูลจากสำนักงานสถิติแห่งชาติ พบว่าช่องทางที่ผู้สูงอายุถูกหลอกลวงมากที่สุดจากการใช้โซเชียลมีเดีย ได้แก่ Facebook 44% , Line 31.25%c Instagram 5.25%

## 2. ที่มา ของการจัดทำ “แนวทาง” ของแผนงานบูรณาการเตรียมความพร้อมเพื่อรองรับสังคมสูงอายุ ประจำปี พ.ศ. 2568

### 2.4 ข้อสังเกตของคณะกรรมการวิสามัญพิจารณาร่างพระราชบัญญัติงบประมาณรายจ่ายประจำปีงบประมาณ พ.ศ. 2568

#### ภาพรวมแผนงานบูรณาการ

1. ควรต้องวางหลักการทำงานของหน่วยงานที่เกี่ยวข้องกับแผนงานบูรณาการแต่ละแผนโดยเริ่มจากหน่วยงานเจ้าภาพหลักจะต้องจัดประชุมร่วมกับหน่วยงานที่เกี่ยวข้องกับแผนงานบูรณาการในแต่ละแผนเพื่อวิเคราะห์ปัญหาและกำหนดแผนงานโครงการไปสู่เป้าหมายร่วมกัน

2. ควรทบทวนการดำเนินงานของแผนงานบูรณาการเพื่อเพิ่มประสิทธิภาพการดำเนินงาน อย่างเป็นรูปธรรม โดยในแต่ละแผนงานควรมีกรอบระยะเวลา และตัวชี้วัดความสำเร็จที่ชัดเจน

3. ควรดำเนินการเพื่อวัตถุประสงค์ในการแก้ปัญหาสำคัญของประเทศและเพื่อประโยชน์ของประชาชนเป็นสำคัญ ทั้งนี้ หน่วยงานเจ้าภาพหลักของแผนงานบูรณาการ หน่วยงานสนับสนุน และสำนักงบประมาณ ควรทำความเข้าใจร่วมกันเกี่ยวกับภาพรวมของแผนงานบูรณาการ และร่วมกัน พิจารณากลับกรองโครงการภายใต้แผนงานบูรณาการ เพื่อมิให้เกิดความซ้ำซ้อนในการเสนอขอรับการจัดสรรงบประมาณ

## 2. ที่มา ของการจัดทำ “แนวทาง” ของแผนงานบูรณาการเตรียมความพร้อมเพื่อรองรับสังคมสูงอายุ ประจำปี พ.ศ. 2568

### 2.4 ข้อเสนอแนะของคณะกรรมการวิสามัญพิจารณาร่างพระราชบัญญัติงบประมาณรายจ่ายประจำปีงบประมาณ พ.ศ. 2566

1

ควรเร่งรัดและผลักดัน  
ร่างพระราชบัญญัติผู้สูงอายุ  
(ฉบับที่) พ.ศ. .... ให้แล้วเสร็จ  
โดยเร็ว และควรใช้ความสำเร็จ  
ในการผลักดันกฎหมาย  
เป็นตัวชี้วัดการทำงาน  
ของแผนงานบูรณาการด้วย

2

ควรหาแนวทางดูแล  
ผู้สูงอายุให้มีชีวิตที่ดีขึ้น ทั้งนี้  
อาจขอรับจัดสรรงบประมาณ  
เพื่อให้ภาคเอกชนดูแลผู้สูงอายุ  
ให้ทั่วถึงในอัตราต่ำที่สุดอยู่ที่  
15,000 บาท ต่อราย  
ตามความจำเป็น

3

ควรหาแนวทาง  
เพื่อดูแลสุขภาพของ  
ผู้สูงอายุให้สามารถทำงาน  
สร้างรายได้ให้ตนเองซึ่งเป็นการ  
ส่งเสริมให้ผู้สูงอายุ  
รู้สึกมีคุณค่าในชีวิต  
มากขึ้น

4

ควรหาแนวทาง  
ให้ผู้สูงอายุมีโอกาส  
ได้ศึกษาหาความรู้  
ในเรื่องของเทคโนโลยี  
เพื่อไม่ให้ถูกหลอกลวง  
จากมิจฉาชีพ

5

ควรวางแผนการดำเนินงาน  
ตั้งแต่ก่อนปฏิสนธิมาถึงเกิด  
เป็นทารกจนถึงวัยสูงอายุ  
เพื่อเตรียมความพร้อมการเกิด  
สังคมผู้สูงอายุ ทั้งระบบทุก  
ช่วงเวลา

6

ควรมองปัญหาสังคม  
ผู้สูงวัยเป็นโอกาสไม่ใช่ปัญหา  
ของประเทศโดยการกำหนด  
แนวทางการดำเนินงาน เช่น  
สนับสนุนการเปิดรับ แรงงาน-  
ฝีมือชาวต่างชาติให้เข้ามา  
ทำงานในประเทศมากขึ้น

ที่มา : รายงานของ  
คณะกรรมการวิสามัญ  
พิจารณาร่างพระราชบัญญัติ  
งบประมาณรายจ่าย  
ประจำปีงบประมาณ พ.ศ. 2566

## 2. ที่มา ของการจัดทำ “แนวทาง” ของแผนงานบูรณาการเตรียมความพร้อมเพื่อรองรับสังคมสูงอายุ ประจำปี พ.ศ. 2568

### 2.4 ข้อเสนอแนะของคณะกรรมการวิสามัญพิจารณาร่างพระราชบัญญัติงบประมาณรายจ่ายประจำปีงบประมาณ พ.ศ. 2566

- การจัดทำแผนงานบูรณาการฯ ยังขาดการเชื่อมโยงกับหน่วยงานอื่น ๆ และขาดความชัดเจนในการกำหนดพื้นที่เป้าหมายและกลุ่มเป้าหมายร่วมกันและควรกำหนดแนวทางการดำเนินงานทั้งระบบตั้งแต่ ต้นน้ำ กลางน้ำ และปลายน้ำ
- การขับเคลื่อนการดำเนินโครงการควรกำหนดให้หน่วยงานที่ร่วมบูรณาการสามารถนำไปต่อยอดขยายผลการดำเนินงานให้เกิดผลสัมฤทธิ์ได้อย่างมีประสิทธิภาพ
- ควรมีการประเมินผลสัมฤทธิ์ที่สะท้อนให้เห็นถึงการดำเนินงาน ในการเข้าถึงกลุ่มเป้าหมายของแต่ละช่วงวัยที่มีความชัดเจน
- การจัดทำแผนงานบูรณาการฯ ควรกำหนดพื้นที่นำร่องให้เกิดผลสัมฤทธิ์อย่างเป็นรูปธรรม เพื่อให้สอดคล้องกับสัดส่วนจำนวนผู้สูงอายุของแต่ละพื้นที่รวมทั้งควรมีการบูรณาการร่วมกับหน่วยงานที่เกี่ยวข้องด้าน Digital
- การกำหนดแนวทางพัฒนาทักษะดิจิทัล ผู้สูงอายุควรพิจารณาให้สอดคล้องกับลักษณะนิสัยของคนไทย

- การจัดทำแผนผลิตสื่อประชาสัมพันธ์ควรกำหนดกลุ่มเป้าหมายตามช่วงอายุให้เกิดความชัดเจน รวมทั้งเพิ่มช่องทางการสื่อสารไปยังกลุ่มผู้สูงอายุให้มากยิ่งขึ้นตลอดจนกำหนดเป้าหมายให้สอดคล้องกับพื้นที่เป้าหมายของสำนักงานคณะกรรมการสุขภาพแห่งชาติที่ได้กำหนดไว้แล้ว

- ควรพิจารณาปรับลดงบประมาณเกี่ยวกับค่าพัฒนาระบบการเชื่อมโยงข้อมูลผู้สูงอายุในงบประมาณครั้งถัดไป เนื่องจากเป็นองค์ความรู้ที่สามารถนำมาประยุกต์ใช้ได้อย่างต่อเนื่องและควรพิจารณาปรับลดค่าใช้จ่ายในการพัฒนานวัตกรรมและเทคโนโลยีเพื่อการดูแลผู้สูงอายุโดยเฉพาะค่าใช้จ่ายเกี่ยวกับการพัฒนาและติดตั้งระบบ Softwareการบริหารจัดการสถานดูแลผู้สูงอายุสำหรับชุมชนและค่าพัฒนาระบบการเชื่อมโยงข้อมูลผู้สูงอายุ
- ควรพิจารณาปรับลดค่าใช้จ่ายในการสัมมนาและฝึกอบรม โดยเฉพาะค่าพาหนะ ค่าอาหารให้อยู่ในระดับที่มีความเหมาะสมสอดคล้องกับข้อเท็จจริงในแต่ละพื้นที่และกลุ่มเป้าหมาย
- ควรพิจารณาปรับลดค่าใช้จ่าย ในการดำเนินการที่ไม่จำเป็นและเกิดความเหมาะสมสอดคล้องกับภารกิจในพื้นที่
- ควรตั้งงบประมาณค่าซ่อมบำรุง ค่าวัสดุอุปกรณ์ ไว้ในงบประมาณตามภารกิจหลักของหน่วยงาน

- การกำหนดแผนดำเนินงานส่งเสริมการมีงานทำของผู้สูงอายุ ควรสำรวจความต้องการของตลาดแรงงานในพื้นที่และคำนึงถึงความต้องการของผู้สูงอายุ
- ควรเน้นติดตาม พัฒนาและส่งเสริมกลุ่มผู้สูงอายุที่ได้รับการสัมมนาและฝึกอบรมอาชีพแล้วอย่างต่อเนื่อง และควรนำเป้าหมายการมีรายได้และการมีงานทำของผู้เข้ารับการฝึกอบรมมาใช้เป็นตัวชี้วัดผลสัมฤทธิ์
- การกำหนดหลักสูตรการฝึกอบรมเพื่อประกอบอาชีพ ควรกำหนดจำนวนผู้เข้าอบรมให้มีความยืดหยุ่น สอดคล้องกับแผนงานที่ได้ตั้งงบประมาณไว้

- ควรพิจารณาปรับลดค่าใช้จ่ายที่มีความซ้ำซ้อนของการดำเนินงานในระดับกระทรวงสาธารณสุข ส่วนกลาง
- บางโครงการในแผนงานขาดการบูรณาการและเชื่อมโยงกับหน่วยงานอื่นและเน้นการฝึกอบรมบุคลากรในหน่วยงานกรมการแพทย์เท่านั้น
- แผนงานโครงการส่งเสริมการเข้าถึงบริการดูแลสุขภาพช่องปากสำหรับผู้สูงอายุยังคงเป็นภารกิจที่ยังซ้ำซ้อนกับหลายหน่วยงานและมีจำนวนสูง

## 2. ที่มา ของการจัดทำ “แนวทาง” ของแผนงานบูรณาการเตรียมความพร้อมเพื่อรองรับสังคมสูงอายุ ประจำปี พ.ศ. 2568

### 2.5 ข้อเสนอเชิงนโยบายจากการประเมินผลแผนงานบูรณาการฯ ประจำปีงบประมาณ พ.ศ. 2560 - 2565

ข้อเสนอแนะ	ข้อเสนอเชิงนโยบายและแนวปฏิบัติในการขับเคลื่อนแผน			
<b>มิติ ยุทธศาสตร์</b>	<p>1. การคัดเลือกประเด็นในการดำเนินงานในแต่ละปี ควรจะมีการจัดตั้งคณะทำงานในการกำหนดประเด็น</p> <p>ซึ่งอาจจะใช้กลไกคณะอนุกรรมการภายใต้คณะกรรมการผู้สูงอายุแห่งชาติ ซึ่งมีองค์ประกอบของ คณะกรรมการที่เป็นตัวแทนจากหน่วยงานต่างๆ ที่ใกล้เคียงกับคณะกรรมการพิจารณางบประมาณแผนบูรณาการเพื่อรองรับสังคมสูงวัย</p>	<p>2. ควรมีการกำหนดเป้าหมายและตัวชี้วัดผลสัมฤทธิ์ของแผนงานที่ชัดเจน</p> <p>เพื่อนำไปสู่การประชาสัมพันธ์ให้หน่วยงานที่กำหนดและหน่วยงานที่เกี่ยวข้องเสนอข้อเสนอโครงการที่จะขอรับการสนับสนุนงบประมาณจากแผนงานบูรณาการฯ และนำไปสู่เกณฑ์การคัดเลือกโครงการที่จะต้องมิตัวชี้วัดผลสัมฤทธิ์ระดับโครงการที่สอดคล้องกับเป้าหมายของแผนงานบูรณาการฯ มีความชัดเจน เป็นรูปธรรม</p>	<p>3. เมื่อโครงการได้รับการจัดสรรงบประมาณเสร็จสมบูรณ์แล้วควรมีการจัดประชุมชี้แจงหน่วยงานที่เกี่ยวข้อง ทั้งผู้รับผิดชอบโครงการและภาคีเครือข่าย ตลอดจนผู้มีส่วนได้ส่วนเสีย</p> <p>เพื่อให้มีการถ่ายทอดเป้าหมายแผนการบูรณาการฯ และเกิดการสร้างการรับรู้</p>	<p>4. การติดตามผ่านแบบรายงานผลการดำเนินงานรายโครงการ ควรปรับปรุงให้มีการรายงานผลที่สมบูรณ์ครบถ้วน</p> <p>และมีการนำรายงานมาวิเคราะห์เพื่อนำผลการดำเนินงานรายไตรมาสมาร่วมพิจารณาในการกำกับและขับเคลื่อนโครงการให้บรรลุตัวชี้วัดเป้าหมายของแผนงานบูรณาการฯ โดยการจัดตั้งคณะอนุกรรมการขับเคลื่อนแผนงานบูรณาการฯ และมีเจ้าภาพแนวททางร่วมกับเจ้าภาพแผนงานบูรณาการฯ ร่วมติดตามประเมินผลการดำเนินงานในระดับแนวทาง</p>
<b>มิติ หน่วยงาน</b>	<p>1. ควรมีการจัดตั้งคณะทำงานขับเคลื่อนแผนงานบูรณาการเพื่อทำหน้าที่คัดเลือกโครงการและขับเคลื่อนแผนงานในแต่ละแนวทาง ตลอดจนการติดตาม ความก้าวหน้าในการดำเนินงานรายไตรมาสของโครงการในแต่ละแนวทาง</p>	<p>2. ควรมีการจัดตั้งคณะกรรมการขับเคลื่อนแผนงานบูรณาการระดับจังหวัด ซึ่งเป็นกลไก ที่สำคัญในการขับเคลื่อนโครงการภายใต้แผนบูรณาการในระดับพื้นที่ และเพื่อให้เกิดกระบวนการบูรณาการการทำงาน ทั้งในระดับส่วนกลางกับส่วนภูมิภาคหรือจังหวัด</p>	<p>3. ควรมีการกำหนดกลไกในการติดตามประเมินผลที่เป็นระบบ และมีการกำหนดบทบาทหน้าที่ในการติดตามประเมินผลที่ชัดเจน และควรมีการใช้กลไกดังกล่าวเหล่านี้เพื่อการติดตามประเมินผลอย่างเป็นรูปธรรม เช่น คณะกรรมการติดตามประเมินผลเจ้าภาพแผนงานและเจ้าภาพแนวทาง เป็นต้น</p>	
<b>มิติ พื้นที่</b>	<p>1. ควรมีการกำหนดประเด็นยุทธศาสตร์ และโครงการโดยคำนึงถึงบริบทของพื้นที่ และอาจมีการกำหนดพื้นที่เป้าหมายในการดำเนินงานในเรื่องใดเรื่องหนึ่ง เพื่อให้เกิดผลสัมฤทธิ์ที่ชัดเจน</p>		<p>2. ควรมีกระบวนการถ่ายทอดเป้าหมายและแนวทางการขับเคลื่อนแผนงานฯ และแนวทางการประเมินผลให้กับหน่วยงานภายใต้แผนงานฯ ในระดับพื้นที่ และการสร้างการมีส่วนร่วมของพื้นที่</p>	





**ประเด็น จากการประชุมชี้แจงการจัดทำ  
ข้อเสนองบประมาณแผนงานบูรณาการ  
เตรียมความพร้อมเพื่อรองรับสังคมสูงวัย  
ประจำปีงบประมาณ พ.ศ. 2568**



ในวันจันทร์ที่ 8 มกราคม 2567 เวลา 09.00 - 16.30 น. โรงแรมเดอะ ทวิน ทาวเวอร์

**กรมกิจการผู้สูงอายุ กระทรวงการพัฒนาสังคมและความมั่นคงของมนุษย์**

### ➤ แนวทางที่ 1

ส่งเสริมการจัดทำแผนและฐานข้อมูล  
เพื่อบูรณาการระบบรองรับสังคมสูง  
วัย

#### หน่วยงานร่วมบูรณาการ

อว. สธ. นร. มท. พม.

### □ ประเด็น/กิจกรรม ที่จะร่วมขับเคลื่อน

บูรณาการนโยบายสู่การปฏิบัติเพื่อสร้าง  
ระบบและกลไกรองรับสังคมสูงวัยในพื้นที่

1. ส่งเสริมให้มีการจัดทำแผนที่สอดคล้อง  
กับสถานการณ์พื้นที่
2. ส่งเสริมการจัดทำฐานข้อมูลพื้นที่
3. สนับสนุนให้มีการพัฒนาศักยภาพ  
ด้านกำลังคนเพื่อรองรับผู้สูงวัยในพื้นที่
4. ส่งเสริมการพัฒนานวัตกรรม “โซว์และแชร์”  
เพื่อเรียนรู้และนำไปใช้ประโยชน์
5. การสร้างกลไกในการบูรณาการงานในพื้นที่

### ❖ ตัวชี้วัดแนวทาง

เครือข่ายที่ได้รับการส่งเสริมการ  
จัดทำแผน กลไก และฐานข้อมูล  
เพื่อรองรับสังคมสูงวัย  
จำนวน 1,570 เครือข่าย

# เป้าหมายที่ 2

## ประชากรก่อนวัยสูงอายุ(อายุ 25-59 ปี) มีความพร้อมก่อนเข้าสู่สังคมสูงวัย

### ➤ แนวทางที่ 2

### ☐ ประเด็น/กิจกรรม ที่จะร่วมขับเคลื่อน

ส่งเสริมการมีส่วนร่วมใน  
การเตรียมความพร้อม  
รองรับสังคมสูงวัย

#### ด้านเศรษฐกิจ

1. ส่งเสริมการออม
2. ส่งเสริมการบริหารจัดการด้านการเงิน
3. ส่งเสริมเศรษฐกิจรองรับสังคมสูงวัย

#### ด้านสภาพแวดล้อม

1. ส่งเสริมความรู้เกี่ยวกับที่อยู่อาศัยและสภาพแวดล้อมที่เหมาะสม เพิ่มโอกาสในการปรับสภาพที่อยู่อาศัย
2. สร้างและสนับสนุนการใช้ขนส่งสาธารณะ และสร้างระบบทางสัญจร การคมนาคม ที่เอื้อต่อคนทุกวัย

### ❖ ตัวชี้วัดแนวทาง

ประชากรอายุ 25 - 59 ปี  
มีส่วนร่วม  
ในการเตรียมความพร้อม  
ในทุกมิติ

จำนวน 4,431,372 คน

#### ด้านเศรษฐกิจ

1. สร้างความเข้าใจในการดูแลผู้สูงอายุเบื้องต้น (18 ชม.)
2. ส่งเสริมประชากรวัยทำงานให้มีโอกาสเข้าถึงแหล่งเรียนรู้ต่อเนื่องตลอดชีวิต
3. ส่งเสริมความรู้เรื่องสิทธิสวัสดิการ
4. ส่งเสริมการพัฒนาความรู้ และศักยภาพตนเองอย่างต่อเนื่อง
5. รู้เท่าทันและ สามารถเลือกใช้ประโยชน์จากสื่อสารสนเทศและเทคโนโลยีดิจิทัล

#### ด้านสุขภาพ

1. สร้างความรอบรู้ทางสุขภาพเพื่อวัยสูงอายุ
2. สร้างความตระหนักถึงความสำคัญของการมีสุขภาพดี
3. การเตรียมความพร้อมด้านสุขภาพสำหรับวัยก่อนสูงอายุ
4. การเตรียมความพร้อมสุขภาพจิตสำหรับญาติหรือผู้ดูแลผู้สูงอายุที่มีภาวะพึ่งพิง
5. ส่งเสริมการมีส่วนร่วมในการเฝ้าระวังป้องกันและแก้ไขปัญหาสุขภาพแบบบูรณาการร่วมกับชุมชน

หน่วยงาน

ร่วมบูรณาการ

DE. นร. รง. อว. สธ. พม.

# เป้าหมายที่ 3

## ผู้สูงอายุมีความมั่นคงทางเศรษฐกิจ สุขภาพ สังคม และสภาพแวดล้อมที่เหมาะสม

### ➤ แนวทางที่ 3

ยกระดับคุณภาพชีวิต  
ของผู้สูงอายุ

หน่วยงาน

ร่วมบูรณาการ

DE. นร. รง. อว. สธ. พม.

### ☐ ประเด็น/กิจกรรม ที่จะร่วมขับเคลื่อน

ส่งเสริมกิจกรรมเพื่อกลุ่มผู้สูงอายุ 3 กลุ่ม  
ได้แก่

- กลุ่มติดสังคม / สุขภาพดี
- กลุ่มติดบ้าน / มีความเจ็บป่วย
- กลุ่มติดเตียง / กลุ่มป่วยระยะสุดท้าย

โดยมีกิจกรรม ดังนี้

1. ส่งเสริมทักษะด้านอาชีพ
2. ยกระดับความคุ้มครองทางสังคม  
เพื่อพัฒนาคุณภาพชีวิตของผู้สูงอายุ
3. สร้างสภาพแวดล้อมให้เอื้อต่อผู้สูงอายุ
4. พัฒนาระบบบริการ เทคโนโลยีและนวัตกรรม  
ด้านสุขภาพผู้สูงอายุ

### ❖ ตัวชี้วัดแนวทาง

ผู้สูงอายุที่ได้รับการยกระดับ  
คุณภาพชีวิต  
จำนวน 7,781,813 คน



The background of the image is a dense, repeating pattern of white lotus flowers. The flowers are in various stages of bloom, with some fully open and others as buds. The petals are a soft, pale white, and the centers show the yellow stamens. The overall effect is a clean, elegant, and naturalistic texture.

**รายละเอียดเพิ่มเติม**



แผนระดับ 2

แผนแม่บทภายใต้ยุทธศาสตร์ชาติ 20 ปี / แผนแม่บทย่อยแม่บทยุทธศาสตร์ 20 ปี

ประเด็นที่ 15 พลังทางสังคม (เป้าหมาย : ทุกภาคส่วนมีส่วนร่วมในการพัฒนาสังคมเพิ่มขึ้น  
ตัวชี้วัด : ดัชนีความก้าวหน้าของคนในมิติการมีส่วนร่วมเพิ่มขึ้นร้อยละ 4 ต่อปี

แผนย่อยที่ 15.2 การรองรับสังคมสูงวัยเชิงรุก  
เป้าหมายที่ 1 : ประชากรมีการเตรียมการก่อนยามสูงอายุเพื่อให้สูงวัยอย่างมีคุณภาพเพิ่มขึ้น  
ตัวชี้วัด : สัดส่วนประชากรอายุ 25 - 59 ปี ที่มีการเตรียมการเพื่อยามสูงอายุทั้งมิติทางเศรษฐกิจ สังคม สุขภาพ และสภาพแวดล้อม ต่อจำนวนประชากรอายุ 25 - 59 ปี ทั้งหมด ไม่ต่ำกว่าร้อยละ 65

เป้าหมายที่ 2 : ผู้สูงอายุมีความเป็นอยู่ที่ดีขึ้นอย่างต่อเนื่อง  
ตัวชี้วัด : สัดส่วนผู้สูงอายุเป้าหมายในระบบบริหารจัดการข้อมูลการพัฒนาคนแบบชี้เป้า ได้รับการดูแล ต่อผู้สูงอายุเป้าหมายในระบบทั้งหมดไม่น้อยกว่า ร้อยละ 100 ต่อปี

แผนพัฒนาเศรษฐกิจและสังคมแห่งชาติ ฉบับที่ 13

หมวดหมายที่ 9 : ไทยมีความยากจนข้ามรุ่นลดลง และคนไทยทุกคนมีความคุ้มครองทางสังคมที่เพียงพอเหมาะสม  
เป้าหมาย : คนไทยทุกช่วงวัยได้รับความคุ้มครองทางสังคมที่เพียงพอต่อการดำรงชีวิต  
ตัวชี้วัด : 1. สัดส่วนผู้สูงอายุที่ยากจนลดลง เหลือไม่เกินร้อยละ 4  
ตัวชี้วัด : 2. สัดส่วนของผู้สูงอายุที่มีภาวะพึ่งพิงที่เข้าถึงบริการดูแลระยะยาว ด้านสาธารณสุขในระบบหลักประกันสุขภาพแห่งชาติเพิ่มขึ้นเป็นไม่ต่ำกว่าร้อยละ 70

แผนระดับ 3

แผนปฏิบัติการด้านผู้สูงอายุ ระยะที่ 3 (พ.ศ.2556-2580)

แผนปฏิบัติการย่อยที่ 1 : เตรียมความพร้อมของประชากรก่อนวัยสูงอายุ  
แผนปฏิบัติการย่อยที่ 2 : ยกระดับคุณภาพชีวิตผู้สูงอายุในทุกมิติอย่างทั่วถึงและเป็นธรรม  
แผนปฏิบัติการย่อยที่ 3 : ปฏิรูปและบูรณาการระบบบริหารเพื่อรองรับสังคมสูงวัยอย่างมีคุณภาพ

ผลสัมฤทธิ์ ตัวชี้วัด ผลสัมฤทธิ์

1) บูรณาการระบบรองรับสังคมสูงวัยในระดับพื้นที่  
ตัวชี้วัด : เครือข่ายที่มีการบูรณาการระบบรองรับสังคมสูงวัย จำนวน 1,570 เครือข่าย

2) ประชากรก่อนวัยสูงอายุมีการเตรียมความพร้อมเพื่อเข้าสู่สังคมสูงวัย  
ตัวชี้วัด : สัดส่วนประชากรอายุ 25 ถึง 59 ปี มีการเตรียมความพร้อมในทุกมิติ จำนวน 4,431,372 คน

3) ผู้สูงอายุมีคุณภาพชีวิตที่ดีขึ้น  
ตัวชี้วัด : ผู้สูงอายุเป้าหมายในระบบบริหารจัดการข้อมูลการพัฒนาคนแบบชี้เป้าได้รับการดูแล จำนวน 7,781,813 คน

เป้าหมาย แผนงานบูรณาการ

เป้าหมายที่ 1 พัฒนาระบบรองรับการบูรณาการสังคมสูงวัยในระดับพื้นที่  
ตัวชี้วัด : เครือข่ายที่มีระบบรองรับสังคมสูงวัยอย่างมีคุณภาพ จำนวน 1,570 เครือข่าย

เป้าหมายที่ 2 ประชากรก่อนวัยสูงอายุ(อายุ 25-59 ปี) มีความพร้อมก่อนเข้าสู่สังคมสูงวัย  
ตัวชี้วัด : ประชากรก่อนวัยสูงอายุ (อายุ 25-59 ปี) มีความรู้และมีการนำไปใช้ จำนวน 4,431,372 คน

เป้าหมายที่ 3 ผู้สูงอายุมีความมั่นคงทางเศรษฐกิจ สุขภาพ สังคม และสภาพแวดล้อมที่เหมาะสม  
ตัวชี้วัด : ผู้สูงอายุที่มีความมั่นคงทางเศรษฐกิจ สุขภาพ สังคม และสภาพแวดล้อม จำนวน 7,781,813 คน

แนวทาง การดำเนินงาน

แนวทางที่ 1 ส่งเสริมการจัดทำแผนและฐานข้อมูลเพื่อบูรณาการระบบรองรับสังคมสูงวัย  
ตัวชี้วัด : เครือข่ายที่ได้รับการส่งเสริมจัดทำแผนกลไก และฐานข้อมูลเพื่อรองรับสังคมสูงวัย จำนวน 1,570 เครือข่าย

แนวทางที่ 2 ส่งเสริมการมีส่วนร่วมในการเตรียมความพร้อมรองรับสังคมสูงวัย  
ตัวชี้วัด : ประชากรอายุ 25 - 59 ปี มีส่วนร่วมในการเตรียมความพร้อมในทุกมิติ จำนวน 4,431,372 คน

แนวทางที่ 3 ยกระดับคุณภาพชีวิตของผู้สูงอายุ  
ตัวชี้วัด : ผู้สูงอายุที่ได้รับการยกระดับคุณภาพชีวิต จำนวน 7,781,813 คน

# Concept

ผลักดันให้  
องค์กรปกครอง  
ส่วนท้องถิ่น  
มีระบบรองรับสังคมสูงวัย  
ในระดับพื้นที่การเตรียม  
ความพร้อมประชากรก่อนเข้าสู่  
วัยสูงอายุและการพัฒนา  
คุณภาพชีวิตผู้สูงอายุ

ประชากร  
ก่อนวัยสูงอายุ  
มีการเตรียมความพร้อม  
เพื่อเข้าสู่สังคมสูงวัย  
โดยเฉพาะครอบครัวยากจน  
หรือ ครักเรือนเปราะบาง

ผู้สูงอายุ  
ในระบบบริหาร  
จัดการข้อมูล  
การพัฒนาคนแบบชี้เป้า  
(TPMAP) ได้รับการดูแล  
และมีคุณภาพชีวิตที่ดีขึ้น



ผลสัมฤทธิ์  
ตัวชี้วัดผลสัมฤทธิ์

1) พัฒนาระบบรองรับสังคมสูงวัยอย่างมีคุณภาพ  
ตัวชี้วัด : จำนวนองค์กรปกครองส่วนท้องถิ่น ที่มีระบบรองรับสังคมสูงวัยอย่างมีคุณภาพ จำนวน 50 แห่ง

เป้าหมาย  
แผนบูรณาการ

เป้าหมายที่ 1 บูรณาการระบบรองรับสังคมสูงวัยในระดับพื้นที่

แนวทาง  
การดำเนินงาน

แนวทางที่ 1 บูรณาการและจัดทำแผนพัฒนาระบบรองรับสังคมสูงวัยในระดับชุมชน

### ประเด็น/กิจกรรม

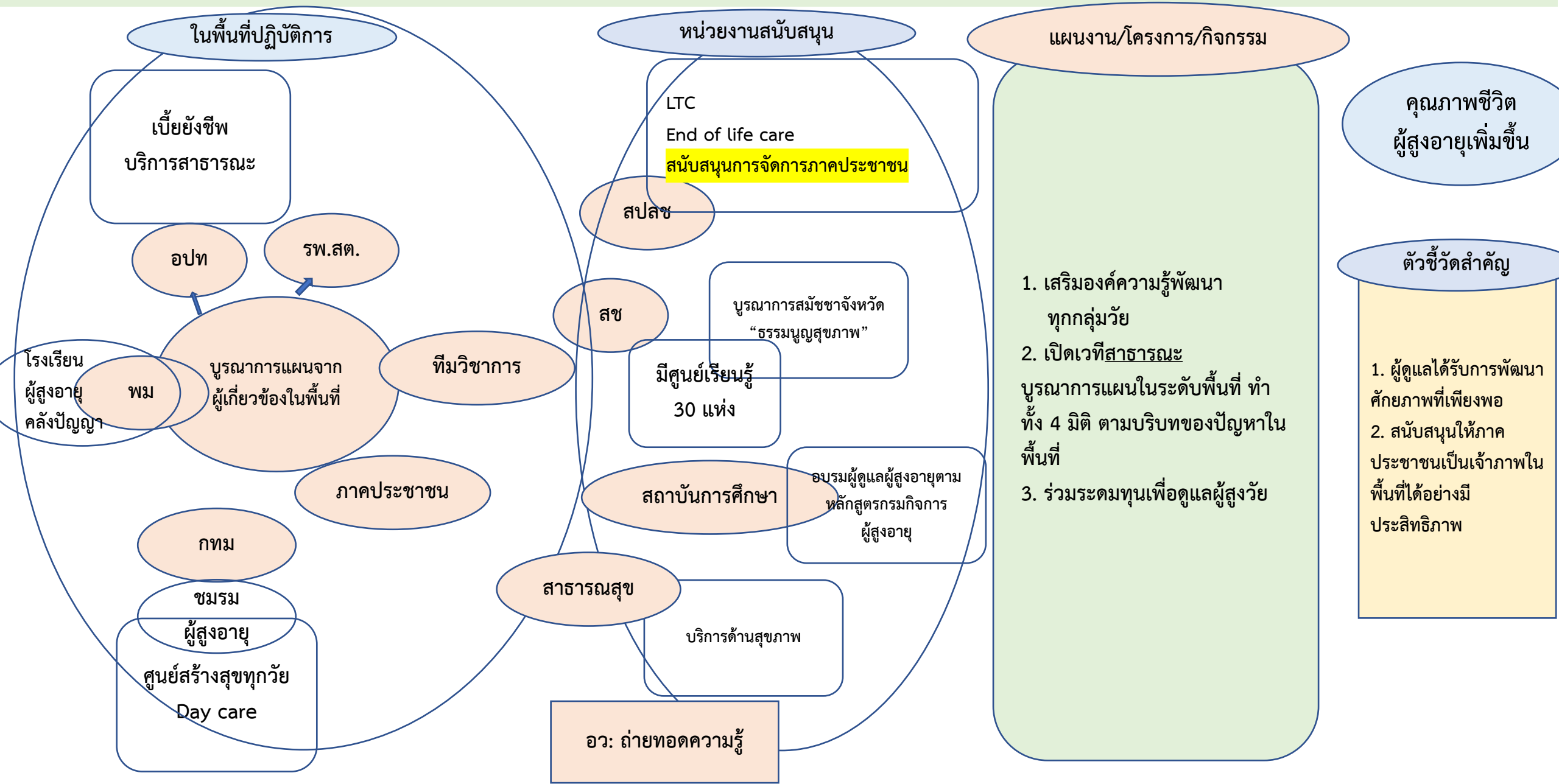
1. วางระบบกำลังคนด้านผู้สูงอายุทั้งในเชิงปริมาณและเชิงคุณภาพ ในระดับชาติและระดับพื้นที่
2. เพิ่มขีดความสามารถในการพัฒนาและการจัดการงานด้านผู้สูงอายุขององค์กรชุมชน/ท้องถิ่นและผู้นำชุมชน
3. พัฒนาระบบการพิทักษ์และคุ้มครองสิทธิผู้สูงอายุ โดยเฉพาะกลุ่มที่เป็นกลุ่มเสี่ยง กลุ่มเปราะบางและกลุ่มที่อยู่ในภาวะพึ่งพิง ทั้งในฐานะผู้รับบริการ ผู้รับสวัสดิการ หรือผู้บริโภคร
4. พัฒนาระบบปกป้องและฟื้นฟูผู้สูงอายุและครอบครัวในยามที่เกิดนานาวิฤติ
5. สนับสนุนการมีส่วนร่วมการดำเนินงานด้านการดูแลสุขภาพผู้สูงอายุในชุมชน
6. ส่งเสริมการมีส่วนร่วมของภาคเอกชนในการดำเนินงานด้านผู้สูงอายุ

# กิจกรรมการพัฒนาระบบเพื่อรองรับสังคมสูงวัยในพื้นที่

บูรณาการนโยบายสู่การปฏิบัติเพื่อสร้างระบบและกลไกรองรับสังคมสูงวัยในพื้นที่

1. ส่งเสริมให้มีการจัดทำแผนที่สอดคล้องกับสถานการณ์พื้นที่
2. ส่งเสริมการจัดทำฐานข้อมูลพื้นที่
3. สนับสนุนให้มีการพัฒนาศักยภาพด้านกำลังคนเพื่อรองรับผู้สูงวัยในพื้นที่
4. ส่งเสริมการพัฒนานวัตกรรม “โซว์และแชร์” เพื่อเรียนรู้และนำใช้ประโยชน์
5. การสร้างกลไกในการบูรณาการงานในพื้นที่

# การพัฒนาระบบรองรับสังคมสูงวัยอย่างมีคุณภาพ ครอบคลุม 4 มิติ





## ตัวชี้วัด

มีระบบรองรับสังคมสูงวัยที่มีคุณภาพ

1. มีการบูรณาการงานของภาคีเครือข่าย อย่างน้อย 4 ภาคี
2. จำนวนหน่วยงานที่เป็นภาคีเครือข่ายเพื่อการบูรณาการ
3. มีเวที แชนจ์ โชนจ์ เชียร์



### สถาบันวิทยาลัยชุมชน ส.วชช.

แม่ฮ่องสอน พิจิตร ตาก อุทัยธานี  
แพร่ น่าน สมุทรสาคร ระนอง  
สตูล พังงา สงขลา นราธิวาส  
ยะลา ปัตตานี สระแก้ว ตราด  
บุรีรัมย์ มุกดาหาร  
หนองบัวลำภู  
ยโสธร

### กรมกิจการผู้สูงอายุ

เชียงใหม่ เชียงราย สกลนคร  
อุบลราชธานี ร้อยเอ็ด  
เพชรบุรี  
อยุธยา สุพรรณบุรี สิงห์บุรี  
นครปฐม สงขลา ปัตตานี

ร่วมกัน ส.วชช. กับ  
กรมกิจการผู้สูงอายุ  
สงขลา ปัตตานี

ร่วมกัน สช. กับ  
กรมกิจการผู้สูงอายุ  
อุบลราชธานี  
นครปฐม ปัตตานี



ร่วมกัน ส.วชช.  
กับ สถ.  
พิจิตร ตราด  
บุรีรัมย์ สงขลา

### กรมส่งเสริมการ ปกครองท้องถิ่น(สถ.)

ชัยนาท พิจิตร กาญจนบุรี  
ลำปาง ตราด จันทบุรี  
อุบลราชธานี บุรีรัมย์  
ตรัง สงขลา

ร่วมกัน สถ. กับ  
สช.

ชัยนาท พิจิตร  
ตรัง กาญจนบุรี  
ลำปาง ตราด  
อุบลราชธานี

สำนักงาน  
คณะกรรมการ  
ตรวจการเลือกตั้ง  
ชัยนาท อุบลราชธานี  
นครสวรรค์ ขอนแก่น  
ลำปาง สุโขทัย  
นครปฐม ปัตตานี

พื้นที่มุ่งเน้น  
ในการ  
ดำเนินงาน  
ตามเป้าหมายที่ 1

ผลสัมฤทธิ์  
ตัวชี้วัดผลสัมฤทธิ์

2) ประชากรก่อนวัยสูงอายุมีการเตรียมความพร้อมเพื่อเข้าสู่สังคมสูงวัย

ตัวชี้วัด : สัดส่วนประชากรอายุ 25 ถึง 59 ปีมีการเตรียมความพร้อมในทุกมิติ จำนวน 4,431,372 คน

(ที่มา : จำนวนประชากร 25 – 59 ปี จำนวน 34,087,480 คน (รอยละ 65 เท่ากับ 22,156,862 คน)

เป้าหมายปีละ 4,431,372 คน (ข้อมูลจากสำนักบริหารการทะเบียน กรมการปกครอง ณ เดือน พฤศจิกายน 2566)

เป้าหมาย  
แผนบูรณาการ

เป้าหมายที่ 2 ประชากรก่อนวัยสูงอายุ (อายุ 25 -59 ปี) มีความพร้อมก่อนเข้าสู่สังคมสูงวัย

แนวทาง  
การดำเนินงาน

แนวทางที่ 2 ส่งเสริมการมีส่วนร่วมในการเตรียมความพร้อมรองรับสังคมสูงวัย

ด้านเศรษฐกิจ

ด้านสังคม

ด้านสภาพแวดล้อม

ด้านสุขภาพ

1. ส่งเสริมการออม
2. ส่งเสริมการบริหารจัดการด้านการเงิน (การมีรายได้เพิ่มขึ้น, สำนักงานส่งเสริมเศรษฐกิจดิจิทัล)
3. ส่งเสริมเศรษฐกิจรองรับสังคมสูงวัย (การท่องเที่ยว/ การดูแลสุขภาพ)

1. สร้างความเข้าใจในการดูแลผู้สูงอายุ เบื้องต้น (18 ชม.) (ให้กับประชากรก่อนวัยสูงอายุและคนในครอบครัว/อาสาสมัครพัฒนาสังคมและความมั่นคงของมนุษย์ (อพมส.) ในการดูแลและการเข้าใจผู้สูงอายุ, กรมประชาสัมพันธ์+กรมพัฒนาสังคมและสวัสดิการ)
2. ส่งเสริมประชากรวัยทำงานให้มีโอกาสเข้าถึงแหล่งเรียนรู้ต่อเนื่องตลอดชีวิตที่สอดคล้องกับความสนใจและวิถีชีวิตของตนเอง
3. ส่งเสริมความรู้เรื่องสิทธิสวัสดิการ
4. ส่งเสริมการพัฒนาความรู้และศักยภาพตนเองอย่างต่อเนื่อง (การปรับตัวเข้ายุคสมัยและการเรียนรู้ระหว่างช่วงวัย, สคบ.)
5. ส่งเสริมความรู้และ ความรอบรู้ของประชาชน

1. ส่งเสริมความรู้เกี่ยวกับที่อยู่อาศัยและสภาพแวดล้อมที่เหมาะสมกับวัยสูงอายุและเพิ่มโอกาสในการปรับสภาพที่อยู่อาศัย
2. สร้างและสนับสนุนการใช้ขนส่งสาธารณะและสร้างระบบทางสัญจรและการคมนาคมที่เอื้อต่อคนทุกวัย

1. สร้างความรอบรู้ทางสุขภาพเพื่อวัยสูงอายุสุขภาพดี
2. สร้างความตระหนักถึงความสำคัญของการมีสุขภาพดีและพฤติกรรมสุขภาพที่พึงประสงค์
3. การเตรียมความพร้อมด้านสุขภาพสำหรับวัยก่อนสูงอายุ เพื่อป้องกันโรคหรือแก้ไขปัญหากลุ่มที่มีความเสี่ยงต่อกลุ่มอาการสูงอายุ
4. การเตรียมความพร้อมสุขภาพจิตสำหรับญาติหรือผู้ดูแลผู้สูงอายุที่มีภาวะพึ่งพิง โรค หรือกลุ่มอาการสูงอายุที่เป็นปัญหาสำคัญ เช่น ภาวะสมองเสื่อม
5. ส่งเสริมการมีส่วนร่วมในการเฝ้าระวังป้องกันและแก้ไขปัญหาสุขภาพแบบบูรณาการร่วมกับชุมชน

ด้านเศรษฐกิจ	ด้านสังคม	ด้านสภาพแวดล้อม	ด้านสุขภาพ
<p><u>หน่วยงานร่วมดำเนินงาน</u></p> <p>สำนักงานส่งเสริมเศรษฐกิจดิจิทัล + สถาบันวิทยาลัยชุมชน: การทำ platform ที่ใช้ร่วมกันในพื้นที่ โดยเน้นกลุ่มเป้าหมายอายุ 40 ปีขึ้นไป โดยเน้นเรื่องทักษะดิจิทัลและการสร้างอาชีพ</p> <p>- กรมประชาสัมพันธ์ จะมีการรวบรวมข้อมูลของทั้งแผน เพื่อนำเข้าแผนประชาสัมพันธ์ และเผยแพร่ข้อมูลด้วยช่องทางต่างๆ โดยทุกหน่วยงานสามารถส่งข้อมูลให้กรมประชาสัมพันธ์ เพื่อเผยแพร่ได้</p> <p>- กองทุนการออมแห่งชาติ + สถาบันวิทยาลัยชุมชน</p>	<p><u>หน่วยงานร่วมดำเนินงาน</u></p> <p>- สถาบันวิทยาลัยชุมชน + สำนักงานส่งเสริมเศรษฐกิจดิจิทัล เรื่องเด็กที่ทำงานร่วมกับผู้สูงอายุ ขับเคลื่อนร่วมกันทั้ง 20 แห่ง กิจกรรมส่งเสริมให้ผู้สูงอายุทำกิจกรรมนอกบ้านมากขึ้น</p> <p>- สำนักงานคณะกรรมการสุขภาพแห่งชาติ มีกลไกระดับจังหวัด คือ สมัชชาสุขภาพ พอช สาธารณสุข เพื่อให้เกิดข้อตกลงร่วมกันในพื้นที่</p> <p>- กรมประชาสัมพันธ์</p> <p>- มหาวิทยาลัยราชภัฏอุดรธานี + มหาวิทยาลัยราชภัฏสวนสุนันทา</p> <ol style="list-style-type: none"> <li>1. ความรอบรู้ด้านสุขภาพ</li> <li>2. สุขภาพจิตก่อนวัยสูงอายุ</li> </ol>	<p><u>หน่วยงานที่ร่วมดำเนินงาน</u></p> <p>- กรมประชาสัมพันธ์</p>	<p><u>หน่วยงานที่ร่วมดำเนินงาน</u></p> <p>- กรมการแพทย์ การดูแลกลุ่มวัยทำงานที่อายุ 45 ปีขึ้นไป และกลุ่มที่มีปัญหาสุขภาพ ขับเคลื่อนผ่านโรงพยาบาลศูนย์ (pre ageing)</p> <p>- กรมประชาสัมพันธ์</p> <ol style="list-style-type: none"> <li>1. แผนประชาสัมพันธ์</li> <li>2. ลงพื้นที่ประชาสัมพันธ์สำหรับพื้นที่นำร่อง</li> </ol> <p>กรมส่งเสริมการเรียนรู้ + กระทรวงสาธารณสุข + กระทรวงแรงงาน</p> <p>การผลิตผู้ดูแลผู้สูงอายุ</p> <ul style="list-style-type: none"> <li>- อบรม 70 ชม. = 4,000 คน</li> <li>- อบรม 420 ชม.</li> </ul>

## พื้นที่มุ่งเน้นในการดำเนินงาน ตามเป้าหมายที่ 2

### 10 จังหวัดที่มีสถิติครอบครัวยากจน ปี 2565

จังหวัดที่พบปัญหาเรียง จากมาก-ไปน้อย	จำนวน (หน่วย : คน)
1.) สุรินทร์	74,477
2.) เพชรบูรณ์	67,268
3.) นครศรีธรรมราช	50,961
4.) พระนครศรีอยุธยา	42,437
5.) อุดรดิตถ์	34,763
6.) อุดรธานี	31,705
7.) เชียงใหม่	30,054
8.) ชัยภูมิ	29,849
9.) นครราชสีมา	27,982
10.) อ่างทอง	22,899

ที่มา : สถิติครอบครัวยากจนรายจังหวัดและกลุ่มจังหวัดในปี 2565  
ข้อมูลจาก สำนักงานสถิติแห่งชาติ

### 10 จังหวัดที่มีสัดส่วนจำนวนครั้ง ที่ผู้สูงวัยถูกระงับความรุนแรงปี 2565

จังหวัดที่พบปัญหาเรียง จากมาก-ไปน้อย	จำนวน (หน่วย : คน)
1.) สุพรรณบุรี	466
2.) นครศรีธรรมราช	335
3.) สระบุรี	322
4.) นครราชสีมา	310
5.) สงขลา	302
6.) เชียงราย	281
7.) กาญจนบุรี	277
8.) ขอนแก่น	246
9.) กำแพงเพชร	219
10.) พิษณุโลก	203

ที่มา : สัดส่วนจำนวนครั้งผู้สูงวัยถูกระงับความรุนแรง ในปี 2565  
ข้อมูลจาก กองบริการ สำนักงานปลัดกระทรวงสาธารณสุข

### 10 จังหวัดที่มีจำนวนครัวเรือนเปราะบาง ปี 2565

จังหวัดที่พบปัญหาเรียง จากมาก-ไปน้อย	จำนวน (หน่วย : ครัวเรือน)
1.) นครราชสีมา	196,214
2.) นครศรีธรรมราช	154,288
3.) เชียงใหม่	121,518
4.) สงขลา	117,265
5.) สุราษฎร์ธานี	114,634
6.) บุรีรัมย์	112,656
7.) ขอนแก่น	108,455
8.) อุดรธานี	104,587
9.) ชัยภูมิ	93,821
10.) สกลนคร	84,551

ที่มา : จำนวนครัวเรือนเปราะบาง จำแนกตาม สสว ในปี 2565  
ข้อมูลจาก รายงานสถานการณ์ทางสังคมกลุ่มจังหวัดในปี 2565 โดย สสว.



ผลสัมฤทธิ์  
ตัวชี้วัดผลสัมฤทธิ์

### 3) ผู้สูงอายุมีคุณภาพชีวิตที่ดีขึ้น

ตัวชี้วัด : ผู้สูงอายุเป้าหมายในระบบบริหารจัดการข้อมูลการพัฒนาคนแบบชี้เป้าได้รับการดูแล จำนวน 7,781,813 คน

เป้าหมาย  
แผนบูรณาการ

เป้าหมายที่ 3 ผู้สูงอายุมีความมั่นคงทางเศรษฐกิจ สุขภาพ สังคม และสภาพแวดล้อมที่เหมาะสม

แนวทาง  
การดำเนินงาน

แนวทางที่ 3 ยกระดับคุณภาพชีวิตของผู้สูงอายุ

กลุ่มผู้สูงอายุ	ส่งเสริมทักษะด้านอาชีพ	ยกระดับความคุ้มครองทางสังคม เพื่อพัฒนาคุณภาพชีวิตของผู้สูงอายุ	สร้างสภาพแวดล้อม ให้เอื้อต่อผู้สูงอายุ	พัฒนาระบบบริการ เทคโนโลยีและนวัตกรรม ด้านสุขภาพผู้สูงอายุ
กลุ่มติดสังคม/ สุขภาพดี	<ol style="list-style-type: none"><li>ส่งเสริมการทำงานของผู้สูงอายุ ทั้งภาคในระบบและนอกระบบ</li><li>สร้างงานสำหรับคนที่ต้องการ เพื่อให้ผู้สูงอายุเกิดการรวมกลุ่ม</li><li>เพิ่มพูนทักษะหรือโอกาสในการทำงาน</li><li>ส่งเสริมให้ผู้สูงอายุเข้าถึง แหล่งเงินทุนประกอบอาชีพ</li><li>ส่งเสริมสุนทรียศาสตร์สำหรับผู้สูงอายุ เกี่ยวกับอาชีพทางวัฒนธรรม</li></ol>	<ol style="list-style-type: none"><li>ส่งเสริมการมีส่วนร่วมของผู้สูงอายุ ในการเป็นพลังทางสังคม</li><li>ส่งเสริมการเข้ามามีส่วนร่วมเป็นอาสาสมัคร</li><li>ส่งเสริม สนับสนุน คุ้มครองพิทักษ์สิทธิ ผู้สูงอายุอย่างเป็นธรรม</li><li>มีนวัตกรรม (พร้อมใช้) เพื่ออำนวยความสะดวกแก่ผู้สูงอายุในการใช้ชีวิตประจำวัน</li></ol>	<ol style="list-style-type: none"><li>สร้าง/ปรับปรุงสภาพแวดล้อมเพื่อให้ ผู้สูงอายุใช้ชีวิตในบ้านได้อย่างปลอดภัย</li><li>ปรับปรุงสถานที่สาธารณะให้เหมาะสม และปลอดภัยกับผู้สูงอายุ</li><li>สร้าง/ปรับปรุงขนส่งสาธารณะ</li><li>สร้างระบบทางสัญจรและการคมนาคม ทางบกที่เอื้อต่อคนทุพพลภาพ</li><li>สร้างความรอบรู้ในการปรับสภาพแวดล้อมให้ เหมาะสมกับผู้สูงอายุ</li></ol>	<ol style="list-style-type: none"><li>สร้างความรอบรู้ด้านสุขภาพ</li><li>ค้นหาปัญหาสุขภาพด้วยการคัดกรองระดับต้นในชุมชน</li><li>พัฒนาระบบบริการสุขภาพเชิงรุกที่สอดคล้องกับปัญหาและ ความต้องการของผู้สูงอายุแต่ละกลุ่ม เหมาะกับบริบทของพื้นที่</li><li>พัฒนาทักษะ ความรู้ สำหรับผู้สูงอายุ/ผู้ดูแล ในการดูแลตนเอง ให้คงศักยภาพดีให้ยาวนาน</li></ol>
กลุ่มติดบ้าน/ มีความเจ็บป่วย	<ol style="list-style-type: none"><li>สร้างอาชีพ กระจายแหล่งงานให้กับ ผู้สูงอายุในชุมชน(ให้ผู้สูงอายุทำงาน ที่บ้านได้)</li><li>ส่งเสริมให้ผู้สูงอายุเข้า ถึงแหล่งเงินทุนประกอบอาชีพ</li><li>การบริหารจัดการทางการเงิน</li></ol>	<ol style="list-style-type: none"><li>ส่งเสริมให้ผู้สูงอายุเข้าร่วมกิจกรรม ทางสังคมอย่างต่อเนื่อง</li><li>ส่งเสริม สนับสนุน คุ้มครองพิทักษ์สิทธิ ผู้สูงอายุอย่างเป็นธรรม</li></ol>	<ol style="list-style-type: none"><li>สร้าง/ปรับปรุงสภาพแวดล้อม เพื่อให้ผู้สูงอายุใช้ชีวิตในบ้าน ได้อย่างปลอดภัย</li><li>สร้างความรอบรู้ในการปรับสภาพแวดล้อมให้ เหมาะสมกับผู้สูงอายุ</li></ol>	<ol style="list-style-type: none"><li>พัฒนาระบบ/รูปแบบ/แนวทางในการให้บริการสุขภาพเชิงบูรณาการและ ส่งต่อเพื่อรับบริการที่เหมาะสม</li><li>พัฒนาระบบ/แนวทางในการป้องกันหรือชะลอการเข้าสู่ภาวะพึ่งพิง/ ภาวะประาะบาง</li><li>พัฒนาระบบ/นวัตกรรม/เทคโนโลยี/ฐานข้อมูล ให้กลุ่มที่มีความเสี่ยง ด้านสุขภาพสามารถเข้าถึงบริการสุขภาพอย่างเชื่อมโยงไร้รอยต่อ</li><li>สนับสนุนรูปแบบ/ นวัตกรรม/เทคโนโลยี/ฐานข้อมูล/ ระบบส่งต่อ (พร้อมใช้) ผู้สูงอายุ สำหรับผู้ดูแล สถานพยาบาล และหน่วยงานที่ เกี่ยวข้อง</li></ol>

ผลสัมฤทธิ์  
ตัวชี้วัดผลสัมฤทธิ์

3) ผู้สูงอายุมีคุณภาพชีวิตที่ดีขึ้น

ตัวชี้วัด : ผู้สูงอายุเป้าหมายในระบบบริหารจัดการข้อมูลการพัฒนาคนแบบชี้เป้าได้รับการดูแล จำนวน 7,781,813 คน

เป้าหมาย  
แผนบูรณาการ

เป้าหมายที่ 3 ผู้สูงอายุมีความมั่นคงทางเศรษฐกิจ สุขภาพ สังคม และสภาพแวดล้อมที่เหมาะสม

แนวทาง  
การดำเนินงาน

แนวทางที่ 3 ยกระดับคุณภาพชีวิตของผู้สูงอายุ

กลุ่มผู้สูงอายุ	ส่งเสริมทักษะด้านอาชีพ	ยกระดับความคุ้มครองทางสังคมเพื่อพัฒนาคุณภาพชีวิตของผู้สูงอายุ	สร้างสภาพแวดล้อมให้เอื้อต่อผู้สูงอายุ	พัฒนาระบบบริการ เทคโนโลยี และนวัตกรรม ด้านสุขภาพผู้สูงอายุ
กลุ่มติดเตียง/ กลุ่มป่วยระยะสุดท้าย	1. สร้างอาชีพ/สร้างรายได้ให้กับครอบครัวผู้สูงอายุที่ป่วยติดเตียง	1. ระบบการดูแลพิทักษ์สิทธิ์ให้เป็นไปตามเจตจำนงที่ระบุไว้ล่วงหน้าของผู้สูงอายุ (Living Will)	1. ปรับปรุงและจัดสภาพแวดล้อมภายในบ้านให้เหมาะสมกับผู้สูงอายุที่ป่วยติดเตียง (พม./สร.)	1. พัฒนาระบบการดูแลและส่งต่อผู้สูงอายุภาวะพึ่งพิง/ภาวะเปราะบาง 2. สนับสนุนระบบการดูแลแบบประคับประคอง (Palliative Care) 3. พัฒนาระบบการดูแลระยะยาวและระยะท้ายของชีวิต 4. มีนวัตกรรม/เทคโนโลยี/ กายอุปกรณ์ (พร้อมใช้) สำหรับผู้สูงอายุกลุ่มติดเตียง/มีภาวะพึ่งพิง 5. พัฒนาระบบการให้บริการผู้สูงอายุที่มีภาวะพึ่งพิง/ผู้ป่วยระยะท้าย เน้นการให้บริการเชิงรุกเชื่อมโยงระบบบริการทางสังคม 6. สนับสนุนรูปแบบ/นวัตกรรม/การรักษาฟื้นฟู/อุปกรณ์ทางการแพทย์ การแพทย์แผนไทย และการแพทย์ทางเลือก

**ผลสัมฤทธิ์  
ตัวชี้วัดผลสัมฤทธิ์**

**3) ผู้สูงอายุมีคุณภาพชีวิตที่ดีขึ้น**

ตัวชี้วัด : ผู้สูงอายุเป้าหมายในระบบบริหารจัดการข้อมูลการพัฒนาคนแบบชี้เป้าได้รับการดูแล จำนวน 7,781,813 คน

**เป้าหมาย  
แผนบูรณาการ**

**เป้าหมายที่ 3 ผู้สูงอายุมีความมั่นคงทางเศรษฐกิจ สุขภาพ สังคม และสภาพแวดล้อมที่เหมาะสม**

**แนวทาง  
การดำเนินงาน**

**แนวทางที่ 3 ยกระดับคุณภาพชีวิตของผู้สูงอายุ**

กลุ่มผู้สูงอายุ	ส่งเสริมทักษะด้านอาชีพ	ยกระดับความคุ้มครองทางสังคมเพื่อพัฒนาคุณภาพชีวิตของผู้สูงอายุ	สร้างสภาพแวดล้อมให้เอื้อต่อผู้สูงอายุ	พัฒนาระบบบริการ เทคโนโลยี และนวัตกรรม ด้านสุขภาพผู้สูงอายุ
<b>หน่วยงานร่วมบูรณาการ</b>	<p><b>1. กรมวิทยาศาสตร์บริการ</b> - โครงการบูรณาการสำหรับผู้สูงวัยเพื่อสร้างโอกาสในการประกอบอาชีพ ความมั่นคงทางสังคมและความเป็นอยู่ที่ดีขึ้น</p> <p><b>2. กรมส่งเสริมการเรียนรู้</b> - โครงการเพิ่มพูนทักษะหรือโอกาสในการทำงาน</p> <p><b>3. สถาบันเทคโนโลยีปทุมวัน</b> - โครงการส่งเสริมทักษะด้านอาชีพ</p> <p><b>4. สถาบันวิทยาลัยชุมชน</b> - โครงการจัดการความรู้เพื่อส่งเสริมคุณภาพชีวิตผู้สูงอายุ</p> <p><b>5. มหาลัยวิทยาลัยทักษิณ</b> โครงการแพลตฟอร์มสุนทรียศาสตร์สำหรับผู้สูงอายุ</p> <p><b>6. มหาวิทยาลัยสุโขทัยธรรมาธิราช</b></p> <p><b>7. มหาวิทยาลัยราชภัฏภูเก็ต</b></p>	<p><b>1. สำนักงานตำรวจแห่งชาติ</b> โครงการพัฒนาแอปพลิเคชันเตือนภัยเพื่อความปลอดภัยในชีวิตและทรัพย์สินของผู้สูงอายุ</p> <p><b>2. มหาวิทยาลัยเทคโนโลยีราชมงคลสุวรรณภูมิ</b> - การสร้างนวัตกรรมหุ่นยนต์ช่วยเหลือด้านจิตใจ</p> <p><b>3. กรมกิจการผู้สูงอายุ</b> 1) โครงการพัฒนาระบบการดูแลและคุ้มครองผู้สูงอายุ 2) โครงการศูนย์บริการและคุ้มครองสิทธิผู้สูงอายุประจำชุมชน 3) โครงการเสริมสร้างกลไกการพัฒนาผู้สูงอายุในชุมชน</p> <p><b>4. มรภ.อโศกลงกรณ์</b> โครงการพัฒนาศักยภาพแกนนำผู้สูงอายุให้เป็นพลังของสังคมในการดูแลผู้สูงอายุหรือผู้ที่มีภาวะพึ่งพิงและกลุ่มเปราะบาง</p> <p><b>5. มหาวิทยาลัยเทคโนโลยีราชมงคลพระนคร</b> โครงการยกระดับความคุ้มครองทางสังคมเพื่อพัฒนาคุณภาพชีวิตของผู้สูงอายุ</p>	<p><b>1. สถาบันพัฒนาองค์กรชุมชน (องค์การมหาชน)</b> - การสร้างบ้านพอเพียง และบ้านพอเพียงชนบท</p> <p><b>2. กรมควบคุมโรค</b> - โครงการสร้างความรอบรู้ (HL) ด้านสิ่งแวดล้อมบ้านที่ปลอดภัยป้องกันลัดตกหกล้ม</p> <p><b>3. กรมกิจการผู้สูงอายุ</b> - โครงการปรับสภาพแวดล้อมและสิ่งอำนวยความสะดวกของผู้สูงอายุให้เหมาะสมและปลอดภัย</p>	<p><b>1. มหาวิทยาลัยราชภัฏรำไพพรรณี</b> - โครงการสร้างความรอบรู้และพัฒนาทักษะการดูแลตนเองด้านสุขภาพด้วยนวัตกรรมการออกกำลังกายด้วยผ้าขาวม้าตราในผู้สูงอายุ</p> <p><b>2. กรมพลศึกษา</b> โครงการพัฒนาทักษะ ความรู้สำหรับผู้สูงอายุ/ผู้ดูแล ในการดูแลตนเองให้คงศักยภาพดีให้ยาวนาน</p> <p><b>3. สำนักงานปลัดกระทรวงสาธารณสุข</b></p> <p><b>4. กรมการแพทย์</b></p> <p><b>5. กรมการแพทย์แผนไทยและการแพทย์ทางเลือก</b></p> <p><b>6. มหาวิทยาลัยเทคโนโลยีราชมงคลสุวรรณภูมิ</b></p> <p><b>7. มหาวิทยาลัยทักษิณ (คณะพยาบาลศาสตร์)</b></p> <p><b>8. มหาวิทยาลัยเทคโนโลยีราชมงคลรัตนโกสินทร์</b></p>