

คู่มือการปฏิบัติงาน
การออกบัตรประจำตัวเจ้าหน้าที่ของรัฐ

การออกบัตรประจำตัวเจ้าหน้าที่ของรัฐ มีขั้นตอน ดังนี้

๑. ตรวจสอบเอกสารหลักฐาน

- ๑.๑ มีหนังสือคำสั่งจากหน่วยงานต้นสังกัด
- ๑.๒ คำขอมีบัตรประจำตัวเจ้าหน้าที่ของรัฐ กรอกข้อมูลถูกต้องครบถ้วน แบบ (บ.จ.๑)
- ๑.๓ มีแบบบัตรประจำตัวเจ้าหน้าที่ของรัฐ หรือไม่
 - ๑.๓.๑ แบบบัตรฯ ถูกต้อง
 - ๑.๓.๒ แบบบัตรฯ และคำขอมีบัตรฯ จะต้องเป็นประเภทเดียวกัน
 - ๑.๓.๓ เลขประจำตัวประชาชนถูกต้อง
 - ๑.๓.๔ ชื่อตัว-ชื่อสกุล ถูกต้อง
 - ๑.๓.๕ ระบุตำแหน่ง ระดับตำแหน่ง และหน่วยงานถูกต้อง
- ๑.๔ รูปถ่าย
 - ๑.๔.๑ ขนาดถูกต้องหรือไม่ (1 นิ้ว 2 รูป)
 - ๑.๔.๒ ถ่ายไว้ไม่เกิน ๖ เดือน โดยเทียบกับประชาชน บัตรเก่า และหน้าตาจริงในปัจจุบัน
 - ๑.๔.๓ แต่งกายถูกต้องหรือไม่
- ๑.๕ บัตรเก่า (กรณีเคยทำบัตร)
- ๑.๖ กรณีข้าราชการผู้รับบำเหน็จบำนาญ ต้องมีสำเนา คำสั่งออกจากราชการ/
ประกาศเกษียณอายุราชการ
- ๑.๗ กรณีบัตรหายจะต้องมีใบแจ้งความ
- ๑.๘ กรณีเปลี่ยนชื่อตัว (แบบ ช.๓) เปลี่ยนชื่อสกุล (แบบ ช.๒) ใบสำคัญการสมรส ใบสำคัญการหย่า
- ๑.๙ การระบุตำแหน่งในบัตรประจำตัวเจ้าหน้าที่ของรัฐผู้รับบำเหน็จบำนาญ **ให้ระบุตำแหน่งครั้ง
สุดท้ายก่อนออกจากราชการของผู้ถือบัตร**
- ๒.๐ การแต่งเครื่องแบบของข้าราชการฝ่ายพลเรือนนอกประจำการ ให้ใช้เครื่องแบบเช่นเดียวกับ
ข้าราชการประจำการ เว้นแต่ให้ติดเครื่องหมายแสดงสังกัดที่ปกคอเสื้อด้านหน้าข้างซ้ายและ
เครื่องหมายอักษร **นก.** ทำด้วยโลหะโปร่งสีทองไม่มีขอบ สูง ๒ เซนติเมตร ที่ปกคอเสื้อด้านหน้า
ข้างขวา

๒. การออกบัตร

- ๒.๑ ออกเลขที่บัตรตามด้วย ปี พ.ศ.ที่ออกบัตร
 - ๒.๒ ลงวันที่ออกบัตร/บัตรหมดอายุ กำหนดให้ใช้ได้ ๖ ปี นับแต่วันออกบัตร และบัตรประจำตัว
เจ้าหน้าที่ของรัฐผู้รับบำเหน็จบำนาญที่ใช้ได้ในวันที่ผู้ถือบัตรมีอายุครบเจ็ดสิบปีบริบูรณ์ให้คงใช้
ได้ตลอดชีวิต บัตรพนักงานราชการมีอายุ ๔ ปี (ตามสัญญาจ้างหากทำในปีที่หมดสัญญาให้เป็นเดือน กย.)
 - ๒.๓ ประทับตราครุฑหมึกสีแดง
๓. นำเรื่องเสนออธิบดีปลานามบนบัตร
๔. ลงทะเบียนคุมการออกบัตร

เอกสารหลักฐานที่ใช้ในการจัดทำบัตรประจำตัวเจ้าหน้าที่ของรัฐ

๑. หนังสือคำสั่งจากหน่วยงานต้นสังกัด
๒. แบบคำขอมีบัตรประจำตัวเจ้าหน้าที่ของรัฐ
๓. รูปถ่าย ขนาด ๒.๕ x ๓ ซม. จำนวน ๒ รูป
๔. สำเนาบัตรประจำตัวเจ้าหน้าที่ของรัฐ (บัตรเดิม)
๕. สำเนาทะเบียนบ้าน/สำเนาบัตรประจำตัวประชาชน
๖. สำเนาคำสั่ง/ประกาศเกษียณอายุราชการ
๗. ใบแจ้งความ (กรณีบัตรหาย)

ขั้นตอนการออกบัตรประจำตัวเจ้าหน้าที่ของรัฐ

การออกบัตรประจำตัวเจ้าหน้าที่ของรัฐ มีขั้นตอน ดังนี้

๑. ตรวจสอบเอกสารหลักฐาน

- ๑.๑ มีหนังสือคำสั่งจากหน่วยงานต้นสังกัด
- ๑.๒ คำขอมอบบัตรประจำตัวเจ้าหน้าที่ของรัฐ กรอกข้อมูลถูกต้องครบถ้วนหรือไม่ (บ.จ.๑)
- ๑.๓ มีแบบบัตรประจำตัวเจ้าหน้าที่ของรัฐ หรือไม่
 - ๑.๓.๑ แบบบัตรฯ ถูกต้องหรือไม่
 - ๑.๓.๒ แบบบัตรฯ และคำขอมอบบัตรฯ จะต้องเป็นประเภทเดียวกัน
 - ๑.๓.๓ เลขประจำตัวประชาชนถูกต้องหรือไม่
 - ๑.๓.๔ ชื่อตัว-ชื่อสกุล ถูกต้องหรือไม่
 - ๑.๓.๕ ระบุตำแหน่ง ระดับตำแหน่ง และหน่วยงานถูกต้องหรือไม่
- ๑.๔ รูปถ่าย
 - ๑.๔.๑ ขนาดถูกต้องหรือไม่
 - ๑.๔.๒ ถ่ายไว้ไม่เกิน ๖ เดือน โดยเทียบกับประชาชน บัตรเก่า และหน้าตาจริงในปัจจุบัน
 - ๑.๔.๓ แต่งกายถูกต้องหรือไม่
- ๑.๕ กรณีเคยรับราชการให้ขอสำเนา คำสั่งออกจากราชการ/ประกาศเกษียณอายุราชการ
- ๑.๖ กรณีบัตรหายจะต้องมีใบแจ้งความ
- ๑.๗ กรณีเปลี่ยนชื่อตัว (แบบ ช.๓) เปลี่ยนชื่อสกุล (แบบ ช.๒) ใบสำคัญการสมรส ใบสำคัญการหย่า

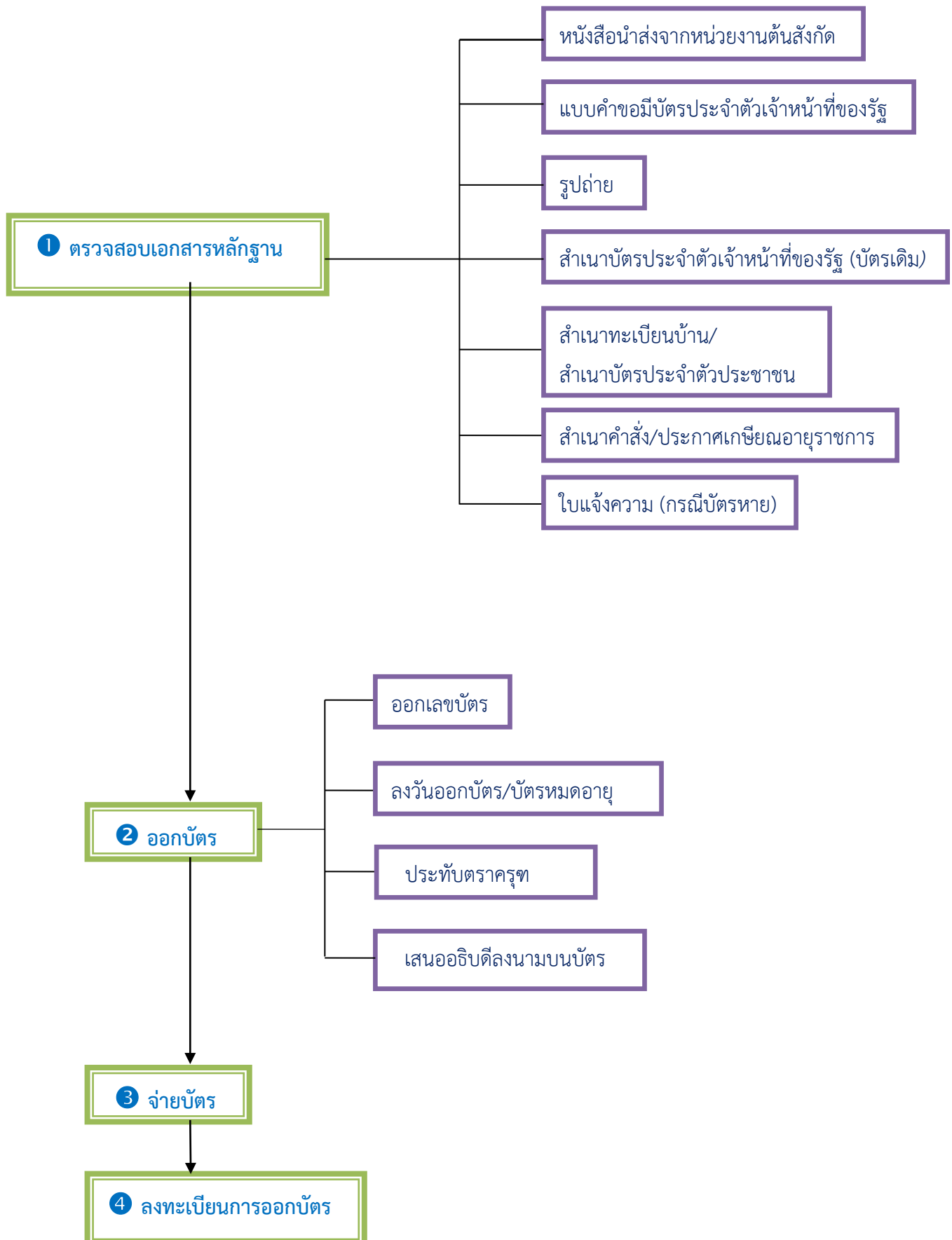
๒. การออกบัตร

- ๒.๑ ออกเลขที่บัตรตามด้วย ปี พ.ศ. ที่ออกบัตร
- ๒.๒ ลงวันที่ออกบัตร/บัตรหมดอายุ กำหนดให้ใช้ได้ ๖ ปี นับแต่วันออกบัตร และบัตรประจำตัวเจ้าหน้าที่ของรัฐผู้รับบำเหน็จบำนาญที่ใช้ได้ในวันที่ผู้ถือบัตรมีอายุครบเจ็ดสิบปีบริบูรณ์ให้คงใช้ได้ตลอดชีวิต
- ๒.๓ ประทับตราครุฑด้วยหมึกสีแดง

๓. นำเรื่องเสนออธิบดีลงนามบนบัตร

๔. ลงทะเบียนคุมการออกบัตร

ขั้นตอนการให้บริการการจัดทำบัตรประจำตัวเจ้าหน้าที่ของรัฐ



บัตรประจำตัวเจ้าหน้าที่ของรัฐ

ส่วนบริหารทรัพยากรบุคคล สำนักบริหารกลาง ได้สรุปสาระสำคัญของระเบียบหลักเกณฑ์ทางราชการเกี่ยวกับบัตรประจำตัวเจ้าหน้าที่ของรัฐ เฉพาะส่วนที่เกี่ยวข้องกับกรมทรัพยากรน้ำบาดาล เพื่อประโยชน์แก่บุคลากรในสังกัดเป็นความรู้และแนวทางดำเนินการในส่วนที่เกี่ยวข้องได้ ดังนี้

• ประเภทบุคลากรที่กำหนดให้มีบัตรประจำตัวเจ้าหน้าที่รัฐ

พระราชบัญญัติประจำตัวเจ้าหน้าที่ของรัฐ พ.ศ. 2542 มาตรา 4 กำหนดประเภทบุคลากรที่กำหนดให้มีบัตรประจำตัวเจ้าหน้าที่รัฐไว้ ดังนี้

○ เจ้าหน้าที่รัฐ ได้แก่

- ข้าราชการพลเรือน (9)
- ลูกจ้างประจำของส่วนราชการ (16)
- พนักงานราชการ (16)

○ เจ้าหน้าที่ของรัฐผู้รับบำเหน็จบำนาญ หมายถึง เจ้าหน้าที่ของรัฐซึ่งออกจากราชการหรือพ้นจากตำแหน่ง โดยมีสิทธิได้รับบำเหน็จบำนาญตามกฎหมายว่าด้วยบำเหน็จบำนาญข้าราชการ กฎหมายว่าด้วยกองทุนบำเหน็จบำนาญข้าราชการ

• ผู้มีอำนาจออกบัตรประจำตัวเจ้าหน้าที่ของรัฐ

- ปลัดกระทรวง สำหรับผู้ดำรงตำแหน่งอธิบดี
- อธิบดี สำหรับสำหรับตำแหน่งอื่นทุกตำแหน่งในกรม

• อายุของบัตรประจำตัวเจ้าหน้าที่รัฐ

- บัตรประจำตัวสำหรับเจ้าหน้าที่รัฐมีอายุไม่เกิน 6 ปี นับแต่วันออกบัตร
- บัตรประจำตัวสำหรับเจ้าหน้าที่รัฐที่มีวาระการดำรงตำแหน่งน้อยกว่า 6 ปีให้ใช้ได้จนถึงวันที่ผู้ถือบัตรครบวาระการดำรงตำแหน่ง
- บัตรประจำตัวสำหรับเจ้าหน้าที่ของรัฐผู้รับบำเหน็จบำนาญที่ใช้ได้ในวันที่ผู้ถือบัตรมีอายุครบ 70 ปีบริบูรณ์ให้คงใช้ได้ตลอดชีวิต

• การขอบัตรใหม่ทดแทนบัตรเดิม

- กรณีบัตรประจำตัวหมดอายุ ผู้ถือบัตรต้องขอมีบัตรภายใน 30 วันก่อนวันที่บัตรนั้นหมดอายุ
- กรณีบัตรหาย ถูกทำลาย หรือชำรุดในสาระสำคัญ ผู้ถือบัตรต้องขอมีบัตรใหม่ หรือขอเปลี่ยนบัตร แล้วแต่กรณี ภายใน 30 วันนับแต่วันที่บัตรนั้นหาย ถูกทำลาย หรือชำรุด
- กรณีที่ผู้ถือบัตรเปลี่ยนชื่อตัว ชื่อสกุล หรือชื่อตัวและชื่อสกุล ต้องขอเปลี่ยนบัตรภายใน 30 วันนับแต่วันที่ได้รับอนุญาตให้เปลี่ยนชื่อตัว ชื่อสกุล หรือชื่อตัวและชื่อสกุล แล้วแต่กรณี
- กรณีที่ผู้ถือบัตรประจำตัวได้เลื่อนยศ เลื่อนชั้น เลื่อนระดับ เปลี่ยนตำแหน่ง หรือย้ายสังกัด ให้ผู้นั้นขอบัตรประจำตัวใหม่ตามยศ ชั้น ระดับ ตำแหน่ง หรือสังกัดใหม่นั้นภายใน 30 วัน นับแต่วันที่เลื่อนยศ เลื่อนชั้น เลื่อนระดับ เปลี่ยนตำแหน่ง หรือย้ายสังกัด

• การหมดสิทธิการใช้บัตรประจำตัวเจ้าหน้าที่รัฐ

มาตรา 10 กำหนดโดยสรุป

- เจ้าหน้าที่ของรัฐออกจากราชการหรือพ้นจากตำแหน่ง ให้เป็นอันหมดสิทธิที่จะใช้บัตรประจำตัวนั้นต่อไป
- ถ้าผู้ถือบัตรประจำตัวสำหรับเจ้าหน้าที่รัฐผู้รับบำเหน็จบำนาญผู้ใดได้รับโทษจำคุกโดยคำพิพากษาถึงที่สุดให้จำคุก เว้นแต่เป็นโทษสำหรับความผิดที่ได้กระทำโดยประมาทหรือความผิดลหุโทษหรือเป็นบุคคลล้มละลายทุจริตตามกฎหมายว่าด้วยล้มละลาย หรือยินยอมให้ผู้อื่นนำบัตรประจำตัวนั้นไปใช้ในทางทุจริตให้เป็นอันหมดสิทธิที่จะใช้บัตรประจำตัวนั้นต่อไป

• บทลงโทษความผิดเกี่ยวกับบัตรประจำตัวเจ้าหน้าที่รัฐ

- ผู้ใดมิได้เป็นเจ้าหน้าที่ของรัฐหรือเจ้าหน้าที่รัฐผู้รับบำเหน็จบำนาญ ใช้หรือแสดงบัตรประจำตัวว่าตนเป็นเจ้าหน้าที่ของรัฐหรือเจ้าหน้าที่ของรัฐผู้รับบำเหน็จบำนาญ ต้องระวางโทษ จำคุกตั้งแต่ 6 เดือน ถึง 5 ปี และปรับตั้งแต่หนึ่งหมื่นบาทถึงหนึ่งแสนบาท