



คู่มือเสริมสร้างองค์ความรู้ การส่งเสริมความเสมอภาคระหว่างเพศ

สำหรับผู้ปฏิบัติงานศูนย์ประสานงานด้านความเสมอภาคระหว่างเพศ

ในหน่วยภาครัฐ (Gender Focal Point)

ความรู้เกี่ยวกับความเสมอภาคระหว่างเพศ

: คู่มือเสริมสร้างองค์ความรู้การส่งเสริมความเสมอภาคระหว่างเพศ
สำหรับปฏิบัติงานศูนย์ประสานงานด้านความเสมอภาคระหว่างเพศ
ในหน่วยงานภาครัฐ (Gender Focal Point)

| | |
|--------------------------------|--|
| ที่ปรึกษา | แรมรุ้ง วรวัธ อธิบดีกรมกิจการสตรีและสถาบันครอบครัว กรรณิกา เจริญลักษณ์ ผู้อำนวยการกองส่งเสริมความเสมอภาคระหว่างเพศ |
| ผู้เรียบเรียง จัดพิมพ์โดย | พนิดา หันสวาสดี นักวิชาการอิสระ กรมกิจการสตรีและสถาบันครอบครัว กระทรวงการพัฒนาสังคมและความมั่นคงของมนุษย์ เลขที่ 1034 ถนนกรุงเกษม แขวงคลองมอห่านาค เขตป้อมปราบศัตรูพ่าย กรุงเทพมหานคร 10100 โทรศัพท์ 0 2659 6749 โทรสาร 0 2659 6750 E-mail: mm4gender@gmail.com www.dwf.go.th |
| พิมพ์ที่ | บริษัท พีระมิตร ครีเอชั่น จำกัด 169 ซอยเจริญสุขนิทวงศ์ 96/2 แขวงบางอ้อ เขตบางพลัด กรุงเทพมหานคร 10700 |
| พิมพ์ครั้งที่ 1 สนับสนุนโดย | เดือนพฤศจิกายน 2567 จำนวน 6,000 เล่ม โครงการพัฒนาแห่งสหประชาชาติ (UNDP) และองค์การเพื่อการส่งเสริมความเสมอภาคระหว่างเพศ และเพิ่มพลังของผู้หญิงแห่งสหประชาชาติ (UN Women) |
| ISBN | 978-616-331-165-8 |



GENDER

EQUALITY



**คู่มือเสริมสร้างองค์ความรู้
การส่งเสริมความเสมอภาคระหว่างเพศ**

สำหรับปฏิบัติงานศูนย์ประสานงานด้านความเสมอภาคระหว่างเพศ
ในหน่วยภาครัฐ (Gender Focal Point)



คำนำ

กระทรวงการพัฒนาสังคมและความมั่นคงของมนุษย์ โดยกรมกิจการสตรี และสถาบันครอบครัว มีภารกิจหลักในการส่งเสริมความเสมอภาคและความเท่าเทียมระหว่างเพศ การขจัดความรุนแรงด้วยเหตุแห่งเพศ รวมถึงการคุ้มครองและป้องกันไม่ให้เกิดการเลือกปฏิบัติโดยไม่เป็นธรรมระหว่างเพศ และหนึ่งในภารกิจสำคัญ คือ การเสริมสร้างองค์ความรู้และความเข้าใจในเรื่องความเสมอภาคระหว่างเพศให้กับหน่วยงานภาครัฐ โดยเฉพาะกลไกตามมติคณะรัฐมนตรีเมื่อวันที่ 31 กรกฎาคม พ.ศ. 2544 และเมื่อวันที่ 31 มีนาคม พ.ศ. 2558 ซึ่งได้แก่ ผู้บริหารด้านการเสริมสร้างบทบาทหญิงชาย (Chief Gender Equality Officer – CGEO) และศูนย์ประสานงานด้านความเสมอภาคระหว่างเพศ (Gender Focal Point – GFP) ของแต่ละกรม/กระทรวง เพื่อให้เกิดการผสมผสานแนวคิดบทบาทความเสมอภาคระหว่างเพศเข้าไปในทุก ๆ กระบวนการทำงาน (Gender Mainstreaming) ทั้งในมิติการบริหารจัดการภายในองค์กรและการดำเนินงานตามภารกิจหลักของแต่ละหน่วยงาน ตั้งแต่ชั้นวางแผนนโยบาย การวางแผนงบประมาณ ไปจนถึงการติดตามประเมินผล

ในปีงบประมาณ พ.ศ. 2567 กรมกิจการสตรีและสถาบันครอบครัวได้มีแนวคิดในการรวบรวมองค์ความรู้ที่ทันสมัยและข้อมูลตัวอย่างที่ดีของประเทศไทย ที่เกี่ยวข้องกับการส่งเสริมความเสมอภาคระหว่างเพศและการจัดทำงบประมาณที่คำนึงถึงมิติเพศภาวะ (Gender Responsive Budgeting – GRB) เพื่อพัฒนา

เป็นคู่มือ เครื่องมือ วิธีการ แนวทางและ/หรือแนวปฏิบัติที่เป็นรูปธรรมให้กับผู้ปฏิบัติงานในศูนย์ประสานงานด้านความเสมอภาคระหว่างเพศ รวมถึงหน่วยงานองค์กรอื่น ๆ ที่มีความประสงค์จะจัดตั้งศูนย์ส่งเสริมความเสมอภาคระหว่างเพศ (Gender Equality Center) ซึ่งได้พัฒนามาเป็น**ความรู้เกี่ยวกับความเสมอภาคระหว่างเพศ : คู่มือเสริมสร้างองค์ความรู้การส่งเสริมความเสมอภาคระหว่างเพศ สำหรับผู้ปฏิบัติงานศูนย์ประสานงานด้านความเสมอภาคระหว่างเพศในหน่วยภาครัฐ (Gender Focal Point)** ฉบับนี้ หากเมื่อได้ศึกษาแล้วจะพบว่า ความเสมอภาคระหว่างเพศไม่ใช่เรื่องยาก อีกทั้งเป็นบทบาทและภารกิจที่แต่ละหน่วยงานต้องดำเนินการอยู่แล้ว เพียงแค่สอดแทรกมุมมองที่คำนึงถึงเพศ (Gender Lens) เข้าไปเท่านั้น

โดยคู่มือฉบับนี้ ประกอบด้วยเนื้อหา 6 ส่วน ได้แก่ ความรู้เบื้องต้นเกี่ยวกับความเสมอภาคระหว่างเพศ แนวคิดหรือเครื่องมือในการส่งเสริมความเสมอภาคระหว่างเพศ ตัวอย่างการบูรณาการความเสมอภาคระหว่างเพศในการดำเนินงานตามภารกิจของหน่วยงานภาครัฐ กลไกการขับเคลื่อนความเสมอภาคระหว่างเพศในหน่วยงานภาครัฐ กฎหมายและพันธกรณีระหว่างประเทศในการคุ้มครองและส่งเสริมความเสมอภาคระหว่างเพศ และนิยามคำศัพท์ที่เกี่ยวข้อง

กรมกิจการสตรีและสถาบันครอบครัว ขอขอบคุณ**โครงการพัฒนาแห่งสหประชาชาติ (UNDP)** และ**องค์การเพื่อการส่งเสริมความเสมอภาคระหว่างเพศ และเพิ่มพลังของผู้หญิงแห่งสหประชาชาติ (UN Women)** ในความร่วมมือและการสนับสนุนการดำเนินงานในครั้งนี้ หวังเป็นอย่างยิ่งว่าคู่มือเล่มนี้จะเป็นประโยชน์ต่อการปฏิบัติงานของหน่วยงานและเจ้าหน้าที่ที่เกี่ยวข้อง ตลอดจนประชาชนทั่วไปที่มีความสนใจเกี่ยวกับประเด็นการส่งเสริมความเสมอภาคระหว่างเพศ และช่วยกันนำพาสังคมไทยมุ่งหน้าไปสู่สังคมแห่งความเสมอภาค โดยไม่ทิ้งใครไว้ข้างหลัง

กรมกิจการสตรีและสถาบันครอบครัว

ตุลาคม 2567




“ สารบัญ ”



“ ความรู้เบื้องต้นเกี่ยวกับ
ความเสมอภาคระหว่างเพศ ”
5




“ แนวคิดหรือเครื่องมือ
ในการส่งเสริมความเสมอภาค
ระหว่างเพศ ”
25 




“ ตัวอย่างการบูรณาการ
ความเสมอภาคระหว่างเพศ
ในการดำเนินงานตามภารกิจ
ของหน่วยงานภาครัฐ ”
43




“ กลไกการขับเคลื่อน
ความเสมอภาคระหว่างเพศ
ในหน่วยงานภาครัฐ ”
59 



“ กฎหมายและพันธกรณี
ระหว่างประเทศในการคุ้มครอง
และส่งเสริมความเสมอภาค
ระหว่างเพศ ”
69 



“ นิยามศัพท์ ”
83 



“ บรรณานุกรม ”
89 

1



ความรู้เบื้องต้นเกี่ยวกับ
ความเสมอภาคระหว่างเพศ



“ ความเสมอภาคระหว่างเพศ
เป็นปัญหาที่สำคัญของประเทศหรือไม่?
ทำไมต้องทำงานเรื่องนี้ด้วย?

“ ทำไมความเสมอภาคไม่ใช่เท่ากัน?
ไม่ใช่ 50:50?
ไม่ใช่การหารเท่า?



“ ทำไมต้องคำนึงถึงผู้หญิง
หรือผู้ชายเป็นพิเศษ
ให้เท่า ๆ กันทุกคนไม่ดีกว่าหรือ?

“

ทำไมต้องจัดเก็บข้อมูลจำแนกเพศ
เก็บไปแล้วจะได้อะไรใช้ไหม?



“

ทำงานตามพันธกิจของหน่วยงาน
ก็เยอะแยะมากมายอยู่แล้ว
ทำไมต้องทำงานให้หน่วยงานอื่นอีก?

“

ความเสมอภาคระหว่างเพศ
สำคัญอย่างไร??? ทำไปทำไม???
ทำแล้วหน่วยงานจะได้ประโยชน์
อะไร???

”

แนวคิดความเสมอภาคระหว่างเพศ เป็นวิธีการ (Mean) หนึ่งที่จะช่วยให้หน่วยงานภาครัฐสามารถบรรลุเป้าหมาย (End) ได้!!!

ความเสมอภาคระหว่างเพศ สามารถเป็นแนวทาง วิธีปฏิบัติ กลยุทธ์ นโยบาย ที่ควรนำมาใช้ร่วมกับการดำเนินงานของหน่วยงานต่าง ๆ เพื่อให้ผลลัพธ์ในการดำเนินงานนั้น ๆ สามารถตอบโจทย์ได้อย่างถูกต้อง แก้ปัญหาได้ตรงจุด และตอบสนองความต้องการของกลุ่มเป้าหมายได้อย่างแท้จริง ทั้งยังส่งเสริมให้เกิดการมีส่วนร่วมของประชาชนต่อหน่วยงานภาครัฐอีกด้วย



ตัวอย่างการใช้แนวคิดความเสมอภาคระหว่างเพศร่วมกับการดำเนินงานของหน่วยงานภาครัฐอยู่หน้าถัดไป...

การจัดทำโครงการ/กิจกรรมของ หน่วยงานภาครัฐ เช่น การวางแผน โครงการ/กิจกรรม

การแก้ไขปัญหาเศรษฐกิจแก่ประชาชน โดยเฉพาะในพื้นที่ที่ประชาชนส่วนใหญ่ มีอาชีพเกษตรกรรม ซึ่งมีช่วงเวลาที่ ไม่สามารถทำการเกษตรได้ในรอบปี ทำให้ขาดรายได้ หน่วยงานภาครัฐหลาย แห่งได้จัดทำโครงการต่าง ๆ เพื่อส่งเสริม ให้ประชาชนมีอาชีพเสริมและมีรายได้ เพิ่มขึ้น

เมื่อทำการวิเคราะห์ปัญหาข้างต้น อย่างละเอียด โดยใช้ข้อมูลจำแนกเพศ ร่วมด้วย พบว่าผู้หญิงเป็นกลุ่มประชากร ที่มีปัญหาขาดรายได้ ไม่สามารถย้ายถิ่น ไปหางานทำระหว่างรอฤดูเพาะปลูก เพราะต้องรับหน้าที่ดูแลผู้สูงอายุและ เด็กในบ้าน รัฐบาลจึงจัดทำโครงการ “กองทุนพัฒนาบทบาทสตรี” ขึ้นเพื่อ เป็นเงินทุนหมุนเวียนให้แก่ผู้หญิงและ องค์กรสตรี ในการนำไปใช้สร้างงาน การสร้างอาชีพ และสร้างรายได้ในชุมชน



วิเคราะห์ข้อมูล สถานการณ์ สภาพ ปัญหา โดยการนำแนวคิดเพศภาวะ (Gender) ความเสมอภาคระหว่างเพศ (Gender Equality) และงบประมาณที่ คำนึงถึงมิติเพศภาวะ (Gender Responsive Budgeting) มาร่วม วิเคราะห์ด้วยจะทำให้สามารถสร้างสรรค์ โครงการ/กิจกรรมที่สอดคล้องกับสภาพ ปัญหาได้อย่างแท้จริง

การจัดทำโครงการ/กิจกรรมของ หน่วยงานภาครัฐ เช่น การกำหนด กลุ่มเป้าหมายผู้เข้าร่วมโครงการ

โครงการฝึกอาชีพ เป็นโครงการที่หน่วยงานภาครัฐมักจะจัดขึ้นเพื่อแก้ไขปัญหาเศรษฐกิจให้แก่ประชาชน แต่มักพบว่าการฝึกอาชีพเหล่านั้นไม่มีความยั่งยืน นอกจากปัญหาเรื่องตลาดรับซื้อสินค้าที่เป็นผลผลิตจากการฝึกอาชีพแล้ว ปัญหาที่สำคัญอีกปัญหาหนึ่งคือ กลุ่มเป้าหมายที่เข้ารับการฝึกอาชีพ เพราะหน่วยงานส่วนใหญ่ไม่วิเคราะห์ว่า “กลุ่มเป้าหมายที่แท้จริง” ที่ต้องการฝึกอาชีพนั้น ๆ ควรเป็นใคร

เช่น โครงการเลี้ยงไก่ของหน่วยงานแห่งหนึ่ง ฝึกอบรมให้แก่หัวหน้าครอบครัว ซึ่งเป็นผู้ชาย แต่ในความเป็นจริงแล้ว คนเลี้ยงไก่ในครัวเรือนเป็นผู้หญิง เนื่องจากการเลี้ยงไก่ถือเป็นส่วนหนึ่งของงานบ้าน ผลของการฝึกอบรมจึงไม่ประสบความสำเร็จ เพราะหัวหน้าครัวเรือนที่เป็นผู้ชายไม่ได้นำความรู้ที่ได้รับจากการฝึกอบรมมาถ่ายทอดให้แก่ผู้หญิงซึ่งเป็นผู้เลี้ยงไก่ในครัวเรือน



วิเคราะห์กลุ่มเป้าหมายหรือผู้รับบริการอย่างแท้จริง โดยไม่ใช่การเหมารวมหรือหารเฉลี่ยหรือคาดเดา จะทำให้ได้กลุ่มเป้าหมายที่สอดคล้องกับวัตถุประสงค์ของโครงการ ดังนั้น ข้อมูลจำแนกเพศจึงเป็นสิ่งสำคัญที่จะช่วยในการวิเคราะห์กลุ่มเป้าหมายหรือผู้รับบริการของหน่วยงานภาครัฐ

การจัดลำดับความสำคัญในการ ใช้จ่ายงบประมาณ เช่น การติดตั้ง เสาไฟฟ้าในพื้นที่ต่าง ๆ

หากยึดตามแนวคิดดั้งเดิม ต้องติดตั้ง
เสาไฟฟ้าตามแนวถนนเป็นหลัก โดย
เรียงลำดับความสำคัญจากถนนที่เป็น
ทางสัญจรระหว่างภาค ถนนระหว่าง
จังหวัด ถนนระหว่างอำเภอ ถนนระหว่าง
ตำบล ถนนระหว่างหมู่บ้าน และถนน
ภายในหมู่บ้าน เป็นลำดับท้ายสุด

แต่ในชุมชนแห่งหนึ่งได้นำแนวคิด
ความเสมอภาคระหว่างเพศมาใช้โดยการ
ให้ผู้หญิงเข้ามามีส่วนร่วมในการวางแผน
หรือแสดงความคิดเห็นและความต้องการ
เสาไฟฟ้าในพื้นที่ พบว่า ผู้หญิงให้ข้อมูล
พื้นที่ที่มีความเสี่ยงจะเกิดอาชญากรรมสูง
เช่น การปล้น จี้ กระทำอนาจาร ช่มชู้
ซึ่งผู้ถูกกระทำส่วนใหญ่เป็นผู้หญิงและ
เด็ก ทำให้ลำดับความสำคัญเปลี่ยนไป
โดยพื้นที่ที่มีความเสี่ยงดังกล่าวจะได้
รับการติดตั้งเสาไฟฟ้าในลำดับต้น ๆ



วิเคราะห์ข้อมูล สถานการณ์
สภาพปัญหา โดยเพิ่มสัดส่วน
ของผู้หญิงที่ให้ข้อมูลให้ได้
สัดส่วนกับผู้ชาย จะช่วยให้ค้นพบ
ข้อมูล สถานการณ์ ปัญหาใหม่ ๆ
ที่มีความสำคัญ

การจัดทำนโยบาย/ปรับปรุงกฎหมาย เช่น การแก้ไขประมวลกฎหมายแพ่งและพาณิชย์ เพื่อให้บุคคลที่มีเพศเดียวกันสามารถแต่งงานและจดทะเบียนสมรสตามกฎหมายได้

กฎหมาย คือ หลักเกณฑ์หรือสิ่งใดก็ตามที่ออกมาเพื่อกำหนดหรือบังคับให้คนทั้งหลายต้องยึดถือและต้องปฏิบัติตาม ดังนั้น กฎหมายจึงต้องยึดหลักความเท่าเทียมเป็นสำคัญ โดยคำนึงถึงสิทธิของทุกคน ไม่ว่าจะเป็นเพศชายหรือเพศหญิง แต่ความเสมอภาคระหว่างเพศนั้น มิได้หมายถึงเพียงผู้มีเพศสภาพเพศวิถี และอัตลักษณ์ทางเพศตรงกับเพศกำเนิดเท่านั้น

เดิมกฎหมายเกี่ยวกับการแต่งงานและจดทะเบียนสมรสกำหนดให้กระทำได้ระหว่างหญิงกับชาย (คู่ที่เป็นเพศตรงข้ามกัน) เท่านั้น ส่งผลให้บุคคลที่มีเพศสภาพ เพศวิถี และอัตลักษณ์ทางเพศที่ไม่ตรงกับเพศกำเนิด และประสงค์ที่จะสมรสกับบุคคลเพศเดียวกัน ไม่สามารถกระทำได้ ส่งผลให้คนกลุ่มนี้ไม่ได้รับสิทธิบางประการที่เกี่ยวข้องกับการจดทะเบียนสมรส เช่น อำนาจในการรักษาพยาบาลคู่สมรส การให้และรับมรดก การรับบุตรบุญธรรม เป็นต้น เพื่อให้บุคคลเหล่านี้มีสิทธิเท่าเทียมกับหญิงและชายที่จดทะเบียนสมรสกัน จึงมีการแก้ไขประมวลกฎหมายแพ่งและพาณิชย์เพื่อให้บุคคลที่มีเพศเดียวกันสามารถแต่งงานและจดทะเบียนสมรส และได้รับสิทธิต่าง ๆ เช่นเดียวกับคู่สมรสต่างเพศ



วิเคราะห์สถานการณ์ทางสังคมและสภาพปัญหา โดยการนำแนวคิดเพศภาวะ (Gender) และความเสมอภาคระหว่างเพศ (Gender Equality) มาร่วมวิเคราะห์ด้วย จะทำให้สามารถสร้างสรรค์นโยบาย/จัดทำหรือปรับปรุงกฎหมายให้สอดคล้องกับสถานการณ์ทางสังคมได้

การบริหารจัดการองค์กร เช่น การกำหนดคุณสมบัติประจำ ตำแหน่ง

มาตรฐานกำหนดตำแหน่งข้าราชการ
ในอดีต มีบางตำแหน่งที่กำหนดคุณสมบัติ
เฉพาะว่าผู้ดำรงตำแหน่งต้องเป็นชาย
เช่น ตำแหน่งปลัดอำเภอ

ในปี พ.ศ. 2536 สำนักงานคณะ
กรรมการข้าราชการพลเรือน (สำนักงาน
ก.พ.) ได้ปรับปรุงมาตรฐานกำหนด
ตำแหน่งปลัดอำเภอโดยตัดข้อจำกัด
เรื่องเพศออก ส่งผลให้ข้าราชการหญิง
มีโอกาสดำรงตำแหน่ง
ปลัดอำเภอ รองผู้ว่าราชการจังหวัด และ
ผู้ว่าราชการจังหวัด ในที่สุด



วิเคราะห์สถานการณ์ปัญหาขององค์กร โดยการนำแนวคิด
เพศภาวะ (Gender) และความเสมอภาคระหว่างเพศ (Gender
Equality) มาร่วมวิเคราะห์ด้วย จะทำให้สามารถแก้ไขปัญหาโครงสร้าง
ขององค์กรที่ไม่เป็นธรรมจากการเลือกปฏิบัติและความไม่เท่าเทียม
ระหว่างเพศได้

การบริหารจัดการองค์กร เช่น การพัฒนาทรัพยากรบุคคล

หน่วยงานภาครัฐมีข้อกำหนดให้ดำเนินการพัฒนาบุคลากร โดยเฉพาะการพัฒนาทักษะที่จำเป็นต่อการปฏิบัติงาน หน่วยงานภาครัฐจึงมีการจัดฝึกอบรมให้แก่บุคลากรเป็นระยะ และเปิดโอกาสให้ทุกคนสามารถเข้ารับการฝึกอบรมได้

หน่วยงานแห่งหนึ่งจัดฝึกอบรมภาษาอังกฤษให้แก่เจ้าหน้าที่ โดยจัดอบรมช่วงเย็นหลังเลิกงาน เพื่อไม่ให้กระทบต่อการทำงานของบุคลากร แต่ปรากฏว่าบุคลากรที่เข้ารับการอบรมส่วนใหญ่เป็นผู้ที่ยังไม่แต่งงาน หรือไม่มีบุตร ในขณะที่บุคลากรที่มีบุตรแล้วแม้จะต้องการฝึกอบรมแต่ไม่สามารถเข้าร่วมได้เนื่องจากช่วงเวลาที่ทำการฝึกอบรมนั้น เป็นช่วงเย็นหลังเลิกงาน ซึ่งบุคลากรเหล่านี้ (ส่วนใหญ่เป็นสตรี) จำเป็นต้องไปรับบุตรจากโรงเรียน หรือไปรับ-ส่งบุตรไปเรียนพิเศษ ทำให้ไม่ได้รับโอกาสในการพัฒนาตนเอง เพียงเพราะมีบุตรที่ต้องรับผิดชอบดูแล



การบริหารจัดการองค์กร โดยเฉพาะการพัฒนาบุคลากร จำเป็นต้องใช้แนวคิดเพศภาวะ (Gender) และความเสมอภาคระหว่างเพศ (Gender Equality) ในการวิเคราะห์บุคลากรกลุ่มเป้าหมาย เพื่อให้ทุกคนสามารถเข้าถึงและได้รับการพัฒนาศักยภาพอย่างเท่าเทียมกัน



ความเสมอภาคระหว่างเพศคืออะไร

ความเสมอภาคระหว่างเพศ (Gender Equality)

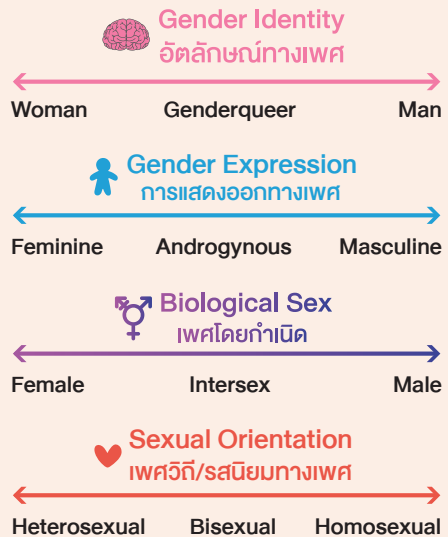
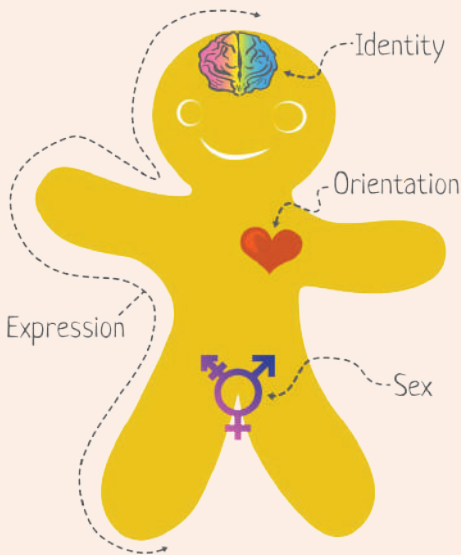
หมายถึง การเข้าถึงและได้รับสิทธิ หน้าที่และโอกาสที่เท่าเทียมกันของบุคคล ทั้งผู้หญิง ผู้ชาย และกลุ่มบุคคลผู้มีความหลากหลายทางเพศ

โดยจำเป็นต้องคำนึงถึงความต้องการจำเพาะและโอกาสที่แตกต่างกันของผู้หญิง ผู้ชาย และกลุ่มบุคคลผู้มีความหลากหลายทางเพศ และขจัดอุปสรรคซึ่งเป็นผลมาจากเพศภาวะ (Gender) และความทับซ้อนทางอัตลักษณ์ด้วยเหตุและปัจจัยอื่น ๆ (Intersectionality) เช่น อายุ ศาสนา ภาษา ความพิการ ชนชั้นชาติพันธุ์ ฯลฯ เพื่อให้บุคคลสามารถเข้าถึงสิทธิ โอกาส และทรัพยากรในการพัฒนาอย่างเต็มศักยภาพ

เพศคืออะไร

เพศ เป็นคำที่มีความซับซ้อน สามารถสื่อความหมายถึง เพศในทางร่างกาย สรีระ เพศที่เป็นบทบาททางสังคม และเพศในทางกามารมณ์หรือเพศสัมพันธ์ ดังนั้น การทำความเข้าใจเรื่องเพศควรทำความเข้าใจในทุกมิติ อันได้แก่ เพศสรีระ (Biological Sex) เพศภาวะ (Gender) และวิถีทางเพศ (Sexual Orientation)

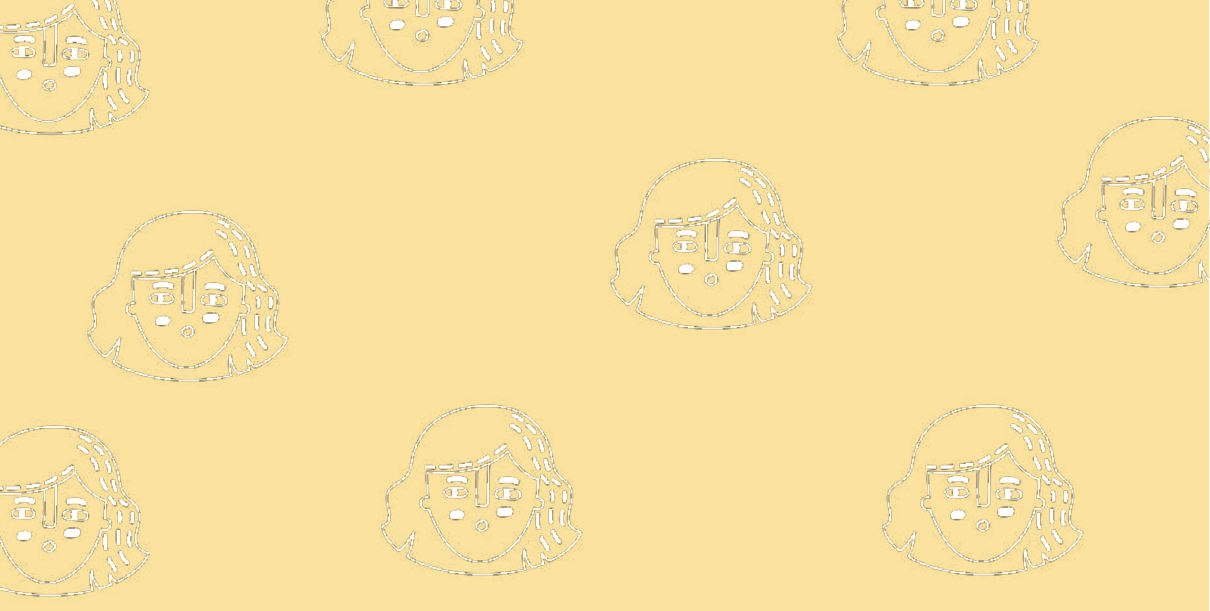
The Genderbread Person





เพศสรีระ: (Sex)

เพศสรีระ (Sex) หมายถึง ภาวะเพศ คุณลักษณะเพศทางกายภาพ ที่มองเห็นจากภายนอก โดยคุณลักษณะทางเพศ แบ่งออกเป็น 5 อย่าง ได้แก่ ภาวะภายนอก ภาวะภายใน ต่อมเพศ ฮอโมน และโครโมโซม ซึ่งนอกจากจะมีคนที่เกิดมามีภาวะเพศชาย หรือโครโมโซม XY หรือคนที่เกิดมามีภาวะเพศหญิง หรือมีโครโมโซม XX แล้ว ยังมีบุคคลที่เกิดมาแล้วมีคุณลักษณะทางเพศกำกวม หรือมีลักษณะทางกายภาพ 5 อย่าง ที่กล่าวข้างต้นผสมผสานระหว่างชายและหญิง (เพศกำกวม หรือ Intersex) จากการบันทึกทางสถิติ เด็กที่เกิดมาแล้วมีภาวะเพศที่กำกวมมี 1 ใน 100 คน



เพศภาวะ: (Gender)

เพศภาวะ (Gender) หมายถึง คุณลักษณะและบทบาททางเพศที่สังคมและวัฒนธรรมประกอบสร้าง หล่อหลอม และกำหนด “ความเป็นหญิง” (Femininity) และ “ความเป็นชาย” (Masculinity) ขึ้น โดยผ่านกระบวนการขัดเกลาทางสังคมจากสถาบันทางสังคมต่าง ๆ ซึ่งส่งผลต่อการแสดงบทบาททางเพศ ความคาดหวัง ความสัมพันธ์ หน้าที่ การเข้าถึงสิทธิ และโอกาส ในสังคมของผู้หญิง ผู้ชาย เด็กหญิง เด็กชาย



ในแต่ละสังคมจะกำหนดเพศภาวะ หรือความเป็นหญิง ความเป็นชาย ที่แตกต่างกันไป และเพศภาวะหรือความเป็นหญิงความเป็นชายยังเป็นสิ่งที่เปลี่ยนแปลงได้ตามกาลเวลา ขึ้นอยู่กับโครงสร้างสังคม วัฒนธรรม และปัจจัยอื่น ๆ ที่เปลี่ยนแปลงไป เช่น การเมือง การศึกษา เศรษฐกิจ ศาสนา ค่านิยม เป็นต้น

IWศภาวะ: (Gender)

กับบทบาทหญิงชายตามแนวคิดดั้งเดิม

บทบาทหญิงชายแบบดั้งเดิม คือ แนวคิดที่เชื่อว่าหญิงชายมีบทบาทที่แตกต่างกัน ผู้ชายจะมีบทบาทความเป็นชายสูงแต่เพียงอย่างเดียว (High Masculinity) ส่วนผู้หญิงจะมีบทบาทความเป็นหญิงสูงแต่เพียงอย่างเดียว (High Femininity) โดยเชื่อว่าบทบาทหญิงชายถูกกำหนดเนื่องจากความแตกต่างทางเพศทางชีววิทยา

IWศสรีระ (Biological Sex)

- ผู้หญิง
- ผู้ชาย
- เพศกำกวม (Intersex)

บทบาททางIWศ (Sex Roles)

ผู้หญิง

- ตั้ครรภ์
- คลอดลูก
- ให้นมลูก

ผู้ชาย

- มีส่วนร่วมในการปฏิสนธิ

ความเป็นหญิงตามแนวคิดดั้งเดิม

- เป็นผู้ตามและให้บริการในทุกสถานการณ์
- ยกสถานะทางสังคมโดยการแต่งงานกับผู้ชายที่มีสถานภาพทางสังคมสูงกว่าตน
- มักแสดงอารมณ์ออกมา
- มีพลังทางกายน้อยกว่าผู้ชาย
- มีหน้าที่รับผิดชอบดูแลครอบครัวและงานบ้าน
- ให้อำนาจผู้ชายในการตัดสินใจ
- ทำงานนอกบ้านในกรณีที่จำเป็นและทำงานที่ใช้ทักษะที่ต่ำและได้รับค่าจ้างที่ต่ำ

ความเป็นชายตามแนวคิดดั้งเดิม

- มีความเป็นผู้นำโดยมีลักษณะก้าวร้าว
- สามารถประสบความสำเร็จและยกสถานะทางสังคมได้โดยความสามารถ
- สามารถควบคุมอารมณ์ได้
- ใช้เหตุและผลเป็นหลัก
- มีพลังทางกายมากกว่าผู้หญิง
- มีหน้าที่รับผิดชอบในการหารายได้เลี้ยงครอบครัว
- มีอำนาจตัดสินใจในเรื่องสำคัญของครอบครัว
- เลือกทำงานที่มีเกียรติและได้รับค่าจ้างที่สูง

เพศภาวะ (Gender) กับผลกระทบต่อวิถีชีวิต

การที่สังคมประกอบสร้างและกำหนดคุณลักษณะและบทบาทของความเป็นหญิงความเป็นชายทำให้เกิดความคิดแบบเหมารวมหรือภาพเหมารวม (Stereotype) อคติ (Prejudice) การตีตรา (Stigma) ที่ส่งผลต่อวิถีชีวิตของผู้หญิงและผู้ชาย และนำไปสู่การเลือกปฏิบัติ (Discrimination) การกีดกัน (Exclusion) และความรุนแรง (Violence) ในที่สุด



****ภาพเหมารวม (Stereotype)** คือ ความเชื่อที่มีต่อคนกลุ่มหนึ่งว่ามีคุณลักษณะ บทบาท พฤติกรรมและความสามารถ เป็นอย่างไร โดยความเชื่อนั้นอาจจะเป็นจริงหรือไม่จริงก็ได้ อีกทั้งยังเป็นความเชื่อที่ไม่ได้คำนึงถึงความแตกต่างระหว่างบุคคลภายในคนกลุ่มนั้น เช่น เชื่อว่าผู้ชายทุกคนเก่งเลข ผู้หญิงทุกคนขี้อายเป็นต้น

****การตีตรา (Stigma)** คือ การประทับตราให้กับบุคคลลักษณะต่าง ๆ ด้วยการอ้างเหตุผล (Attribute) และภาพเหมารวม (Stereotype) ทำให้บุคคลมีลักษณะไม่เป็นที่ต้องการ หรือมีภาพตายตัวที่สังคมรังเกียจและเสื่อมเสียชื่อเสียง เป็นการลดทอนคนปกติให้มีมลทิน หมดคุณค่า

เพศภาวะ: (Gender) กับการนิยามตนเอง

เพศภาวะ (Gender) ยังส่งผลต่อการนิยามตนเองหรืออัตลักษณ์ทางเพศ (Gender Identity) หรือการแสดงบทบาททางเพศในสังคม (Gender Expression) ของบุคคล (ดังภาพประกอบในหน้า 16)

บุคคลที่นิยามตนเองหรือสำนึกรู้ว่าตนเองมีเพศภาวะหรือเพศสภาพที่แตกต่างจากเพศสรีระ และบทบาททางเพศที่สังคมกำหนด ที่เรียกว่า “บุคคลข้ามเพศ” (Transgender) เช่น บุคคลที่เกิดมามีอวัยวะเพศชายแต่นิยามและแสดงออกเป็นผู้หญิง (Male-to-female) บุคคลที่เกิดมามีอวัยวะเพศหญิงแต่ต้องการแสดงออกหรือมีอัตลักษณ์เป็นผู้ชาย (Female-to-male)



ในกลุ่มคนข้ามเพศยังมีความหลากหลายของอัตลักษณ์และการแสดงออก ซึ่งขึ้นอยู่กับความพอใจ ความต้องการ ความพร้อมในด้านต่าง ๆ ของแต่ละบุคคล บางคนอาจจะพอใจในการแต่งกายและแสดงออกข้ามเพศ แต่ไม่ต้องการใช้ฮอร์โมนเพื่อเปลี่ยนแปลงร่างกาย หรือบางคนอาจจะต้องการเปลี่ยนเพศสรีระให้สมบูรณ์ด้วยการผ่าตัดแปลงเพศ ซึ่งเป็นสิทธิและเสรีภาพของบุคคลที่จะกำหนดอัตลักษณ์และการแสดงออกทางเพศของตน

เพศวิถี หรือรสนิยมทางเพศ (Sexual Orientation)

วิถีทางเพศ หรือรสนิยมทางเพศ (Sexual Orientation) หมายถึง วิถีชีวิตทางเพศในทางกามารมณ์ ซึ่งหมายรวมถึงความชอบ รสนิยม ความรู้สึก ดึงดูด ความปรารถนาทางเพศ พฤติกรรมและบทบาทในความสัมพันธ์ทางเพศ ของบุคคล สามารถแบ่งออกได้ ดังนี้

- **การรักเพศตรงข้าม (Heterosexuality)** หมายถึง การที่บุคคลรัก ฟังพอใจ หรือมีความรู้สึกดึงดูดทางเพศต่อบุคคลที่มีอัตลักษณ์หรือการแสดงออกทางเพศ ที่ตรงข้ามกับตนเอง
- **การรักเพศเดียวกัน (Homosexuality)** หมายถึง การที่บุคคลรัก ฟังพอใจ หรือมีความรู้สึกดึงดูดทางเพศต่อบุคคลที่มีอัตลักษณ์หรือการแสดงออกทางเพศ แบบเดียวกับตนเอง
- **การรักสองเพศ (Bisexuality)** การที่บุคคลรัก ฟังพอใจ หรือมีความรู้สึก ดึงดูดทางเพศต่อบุคคลทั้งที่มีอัตลักษณ์หรือการแสดงออกทางเพศที่ตรงข้ามกับตนเอง และบุคคลที่มีอัตลักษณ์หรือการแสดงออกทางเพศแบบเดียวกับตนเอง



นอกจากนี้ยังมีบุคคลที่ไม่ได้รักเพศใด หรือบุคคลแบบหนึ่งแบบใดเลย (Asexual) และบุคคลทั้งที่รักและฟังพอใจบุคคลใดบุคคลหนึ่ง โดยไม่มีข้อจำกัดในเรื่องเพศ ทั้งเพศสรีระ เพศภาวะ และวิถีทางเพศ (Pansexual)

EQUALITY



เท่าเทียม

EQUITY



เสมอภาค

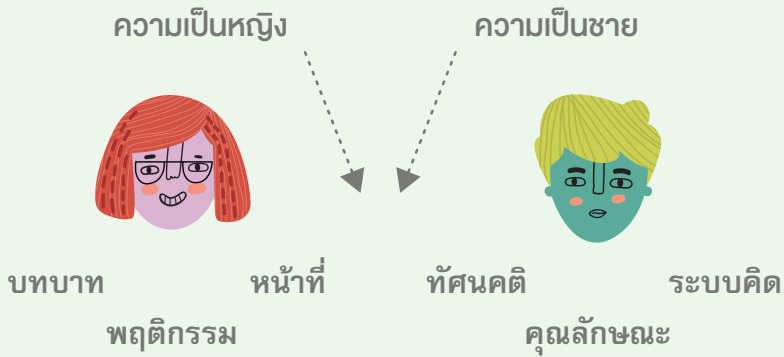
JUSTICE



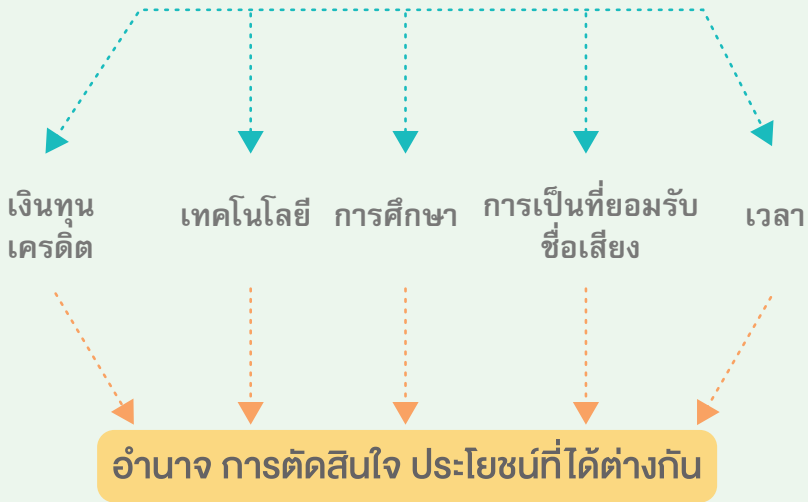
เป็นธรรม

ความเสมอภาคระหว่างเพศ สำคัญและมีประโยชน์อย่างไร

เพราะสังคมประกอบไปด้วย “คน” ซึ่งมี “เพศสรีระ” ที่แตกต่างกัน และยังถูกทำให้แตกต่างกันด้วยการกำหนดเพศภาวะ หรือ “ความเป็นหญิงความเป็นชาย” ของสังคม จึงทำให้เกิดปัญหาความไม่เสมอภาคระหว่างเพศในบางประเด็น และนำไปสู่ความไม่เท่าเทียมและความเหลื่อมล้ำของคนในสังคมในที่สุด



ทำให้มีวิถีชีวิตต่างกัน
 ทำให้มีโอกาส การเข้าถึง และการควบคุมทรัพยากรต่างกัน



ส่งผลให้มีบทบาท มีปัญหา และมีภาระต่างกัน

2



แนวคิดหรือเครื่องมือ
ในการส่งเสริมความเสมอภาค
ระหว่างเพศ

จะนำความเสมอภาคระหว่างเพศ มาใช้ในการดำเนินงาน ของหน่วยงานภาครัฐอย่างไร

หน่วยงานภาครัฐสามารถดำเนินงานผ่านเลนส์เพศภาวะ (Gender Lens) โดยนำมิติเพศภาวะมาร่วมพิจารณาในกระบวนการดำเนินงานของหน่วยงาน ตั้งแต่การกำหนดนโยบาย โครงการ การบริหาร การเงิน และวิธีปฏิบัติงาน ขององค์กร โดยมีเป้าหมายสุดท้ายคือความเสมอภาคระหว่างเพศ ด้วยการใช้เครื่องมือที่เรียกว่า **“การวิเคราะห์มิติเพศภาวะ” (Gender Analysis)** ในบริบทของภารกิจของหน่วยงาน ซึ่งจะช่วยให้ได้ข้อมูลที่สำคัญ ได้แก่ ช่องว่างระหว่างหญิงชาย (Gender Gap) ในการเข้าถึง การใช้ทรัพยากร โอกาส ศักยภาพในการกำหนดวิถีชีวิต ข้อมูลนี้จะพื้นฐานการกำหนดกลยุทธ์และวิธีการดำเนินงานในภารกิจของแต่ละหน่วยงาน พร้อมกับการส่งเสริมให้เกิดความเสมอภาคระหว่างเพศ หรือที่เรียกว่า **การบูรณาการเพศภาวะให้เป็นกระแสหลัก (Gender Mainstreaming)**



เครื่องมือในการบูรณาการเพศภาวะให้เป็นกระแสหลัก (Gender Mainstreaming) ได้แก่ การวิเคราะห์มิติเพศภาวะ (Gender Analysis) การจัดทำข้อมูลจำแนกเพศ (Sex-disaggregated Data) และการจัดทำงบประมาณที่มีมิติเพศภาวะ (Gender Responsive Budgeting) เป็นต้น

การบูรณาการเพศภาวะให้เป็นกระแสหลัก (Gender Mainstreaming)

ข้อมติคณะมนตรีเศรษฐกิจและสังคมแห่งสหประชาชาติ 1997/2 ได้ให้ความหมายของ “การบูรณาการเพศภาวะให้เป็นกระแสหลัก” (Gender Mainstreaming) ว่า คือ กระบวนการในการประเมินผลที่ผู้หญิงและผู้ชายได้รับจากการปฏิบัติใด ๆ ไม่ว่าจะ เป็นกฎหมาย นโยบาย แผนงานในทุกประเด็น และทุกระดับ เพื่อให้ความต้องการจำเพาะ สิ่งที่สำคัญ และประสบการณ์ของผู้หญิงและผู้ชายได้ถูกบรรจุเป็นประเด็นสำคัญในการออกแบบ การดำเนินการ การติดตาม และการประเมินผลนโยบายและแผนงานในมิติทางการเมือง เศรษฐกิจ และสังคม เพื่อให้ผู้หญิงและผู้ชายจะได้รับประโยชน์อย่างเท่าเทียม และจัดความไม่เสมอภาค ซึ่งเป้าหมายสูงสุดของการบูรณาการเพศภาวะให้เป็นกระแสหลัก คือ การบรรลุความเสมอภาคระหว่างเพศ



Economic and Social Council agreed conclusions 1997/2

“Mainstreaming a gender perspective is the process of assessing the implications for women and men of any planned action, including legislation, policies or programmes, in all areas and at all levels. It is a strategy for making women’s as well as men’s concerns and experiences an integral dimension of the design, implementation, monitoring and evaluation of policies and programmes in all political, economic and societal spheres so that women and men benefit equally and inequality is not perpetuated. The ultimate goal is to achieve gender equality.



การวิเคราะห์มิติเพศภาวะ (Gender Analysis)

การวิเคราะห์มิติเพศภาวะ (Gender Analysis) คือ การตรวจสอบความแตกต่างระหว่างหญิงชายในบทบาทหน้าที่ กิจกรรม ความต้องการ โอกาส การมีส่วนร่วม และสิทธิต่าง ๆ และความแตกต่างนั้นมีผลกระทบต่อผู้หญิงและผู้ชายอย่างไร รวมถึงการวิเคราะห์การเข้าถึง ข้อจำกัด และการควบคุมทรัพยากรที่แตกต่างกันระหว่างหญิงกับชาย



สามารถนำการวิเคราะห์มิติเพศภาวะไปใช้ในการวิเคราะห์การดำเนินโครงการ กิจกรรมต่าง ๆ ของรัฐ โดยคำนึงถึงความแตกต่าง ข้อจำกัด ปัญหาและอุปสรรคของผู้หญิงและผู้ชายที่แตกต่างกัน เพื่อกำหนดนโยบาย รวมทั้งที่ส่งผลให้ผู้หญิง ผู้ชาย และกลุ่มบุคคลต่าง ๆ ในสังคม ได้รับผลประโยชน์จากการดำเนินการของรัฐอย่างสูงสุด

ตัวอย่างกรอบการวิเคราะห์มิติเพศภาวะ (Gender Analysis)

ด้านบทบาทและกิจกรรม (Roles and Activities)



- ใคร (ผู้หญิง ผู้ชาย เด็กหญิง เด็กชาย)
- ทำอะไร
- งานที่ทำเป็นงานที่มีมูลค่าทางเศรษฐกิจ (Productive Activities)
- หรืองานบ้านและงานดูแลครอบครัว (Reproductive Activities)
- งานที่ทำเป็นงานได้รับค่าจ้าง หรือได้รับค่าจ้างเท่ากันหรือไม่
- ใช้เวลาทำงานแค่ไหน
- ทำที่ไหน



ด้านทรัพยากรและข้อจำกัด (Resources and Constraints)

- ใช้ทรัพยากรอะไร
- ใครเป็นคนใช้ทรัพยากร
- ใครเป็นเจ้าของทรัพยากร
- ใครเป็นผู้ควบคุมทรัพยากร
- ใครเป็นผู้มีอำนาจตัดสินใจเกี่ยวกับทรัพยากรในระดับครัวเรือน และในระดับชุมชน

ด้านประโยชน์และสิ่งจูงใจ (Benefits and Incentives)

- ใครควบคุมกิจกรรมที่มีมูลค่าทางเศรษฐกิจ
- ใครควบคุมกิจกรรมภาคอภีบาล
- ใครได้รับประโยชน์จากกิจกรรมทางเศรษฐกิจ
- ใครได้รับรายได้ ใครไม่ได้รับรายได้
- ใครเป็นผู้ควบคุมรายได้
- มีประโยชน์อื่น ๆ นอกจากรายได้หรือไม่
- ผู้หญิงและผู้ชายมีแรงจูงใจต่างกันหรือไม่ในการเข้าร่วมกิจกรรมทางเศรษฐกิจนั้น



ตัวอย่างกรอบการวิเคราะห์มิติเพศภาวะ: (Gender Analysis) สำหรับการเขียนโครงการ ของหน่วยงานภาครัฐ

1. การวิเคราะห์ความสามารถในการเข้าถึงและควบคุมทรัพยากรของหญิงชาย
 - ตระหนักว่าหญิงและชายมีความสามารถในการเข้าถึงและควบคุมทรัพยากรไม่เท่ากัน
2. การวิเคราะห์บทบาทการทำงานในสังคมและความต้องการที่แตกต่างกันของหญิงชาย
 - ตระหนักว่าผู้หญิงมักเป็นผู้ที่รับผิดชอบงานภาคอภិบาลซึ่งมักจะไม่มีรายได้และใช้เวลานาน เช่น การดูแลเด็ก ผู้สูงอายุ ผู้ป่วยติดเตียง การทำงานบ้าน
3. การวิเคราะห์ผลกระทบและผลประโยชน์ที่ได้รับจากนโยบายที่แตกต่างกันของหญิงชาย
 - ตระหนักว่านโยบายของรัฐส่งผลกระทบต่อหรือมีผลประโยชน์ต่อหญิงชายแตกต่างกัน
4. การวิเคราะห์สภาพแวดล้อมและโครงสร้างทางสังคมที่เป็นอุปสรรคหรือส่งเสริมความเสมอภาคและความเป็นธรรมของหญิงชาย
 - ตระหนักว่าโครงสร้างทางสังคม เป็นปัจจัยสำคัญในการกำหนดและประกอบสร้างความเป็นหญิงความเป็นชาย และเป็นรากเหง้าของปัญหาความไม่เสมอภาคระหว่างเพศ

การจัดทำข้อมูลจำแนกเพศ (Sex-disaggregated Data)

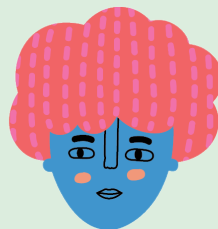
การจัดทำข้อมูลจำแนกเพศ (Sex-disaggregated Data) คือ การจัดเก็บข้อมูลจำแนกตามเพศ ร่วมกับการจำแนกตามอายุ และสถานะต่าง ๆ เช่น ความพิการ สถานะทางเศรษฐกิจ สังคม เพื่อให้เห็นถึงจำนวนของผู้หญิง ผู้ชาย เด็กหญิง เด็กชาย ในการเข้าถึงและการได้รับประโยชน์จากการดำเนินนโยบาย มาตรการ โครงการ และกิจกรรมของรัฐ



ข้อมูลจำแนกเพศจะทำให้เห็นรายละเอียดที่เฉพาะเจาะจงของสถานการณ์หรือปัญหา ทำให้สามารถกำหนดแนวทางนโยบาย โครงการ หรือกิจกรรมที่เหมาะสมต่อการป้องกัน คัดกรอง หรือแก้ไขสถานการณ์ปัญหานั้น ๆ ได้ต่างจากการ “เหวี่ยงแห” แบบเหมารวม ซึ่งอาจจะไม่ตรงตามความต้องการหรือไม่สามารถแก้ไขปัญหาและสิ้นเปลืองงบประมาณ

งบประมาณที่มีมิติเพศภาวะ (Gender Responsive Budgeting : GRB)

งบประมาณที่มีมิติเพศภาวะ (Gender Responsive Budgeting : GRB) คือ งบประมาณที่ให้ความสำคัญกับการวิเคราะห์และคำนึงถึงความต้องการ โอกาส สิทธิ และการเข้าถึงทรัพยากร ผลประโยชน์ และผลกระทบที่แตกต่างระหว่างบุคคลในแต่ละเพศภาวะ เพื่อให้เกิดการกระจายทรัพยากรที่เหมาะสมและเป็นธรรมแก่ประชากรทั้งหญิงและชาย ซึ่งจะนำไปสู่เป้าหมายสุดท้าย คือ การลดความเหลื่อมล้ำทางสังคม และการส่งเสริมความเสมอภาคระหว่างเพศและประชากรกลุ่มต่าง ๆ ในสังคม



GRB เป็นงบประมาณที่ไม่เหมาะสม หรือหากร่าง เนื่องจากนโยบายและการจัดสรรงบประมาณของรัฐ มีผลกระทบต่อผู้หญิงและผู้ชายแตกต่างกันและไม่เท่ากัน

งบประมาณที่มีมิติเพศภาวะ (GRB)

กับงบประมาณกระแสหลัก

ควรบูรณาการ GRB เข้าสู่การจัดทำงบประมาณกระแสหลัก (Mainstream Expenditure) ซึ่งเป็นงบประมาณส่วนใหญ่ของประเทศ ได้แก่ งบประมาณที่ใช้ในการผลิตสินค้า บริการ และโครงสร้างพื้นฐานต่าง ๆ เช่น การจัดการศึกษา การให้บริการด้านสาธารณสุข และการสร้างระบบคมนาคม โดยนำการวิเคราะห์มิติเพศภาวะมาใช้ในกระบวนการจัดทำงบประมาณกระแสหลัก ซึ่งจะส่งผลให้จัดสรรงบประมาณและจัดทำนโยบาย/โครงการสอดคล้องกับความต้องการที่แตกต่างของหญิงและชาย ซึ่งข้อมูลที่จะนำมาวิเคราะห์มิติเพศภาวะนั้นจำเป็นต้องเป็นข้อมูลจำแนกเพศ เพื่อให้สามารถเปรียบเทียบและวิเคราะห์ปัญหาและความต้องการที่แตกต่างระหว่างบุคคลในแต่ละเพศภาวะในประเด็นต่าง ๆ



GRB ไม่ใช่งบประมาณเพื่อผู้หญิงโดยเฉพาะ แต่สามารถบูรณาการอยู่ในงบประมาณกระแสหลัก เช่น

- งบประมาณของกรมส่งเสริมการเรียนรู้ ที่ส่งเสริมและสนับสนุนการเรียนรู้ตลอดชีวิต การเรียนรู้เพื่อการพัฒนาตนเอง และการเรียนรู้เพื่อคุณวุฒิ ที่เป็นประโยชน์ต่อหญิงและชายที่ไม่มีโอกาสเข้ารับการศึกษาระบบ หรือต้องการศึกษาเพิ่มเติม
- การจัดซื้อรถโดยสารประจำทางชานต่ำ ที่ผู้พิการ ผู้สูงอายุ ผู้หญิง และเด็ก สามารถใช้บริการรถโดยสารสาธารณะได้สะดวกและปลอดภัยขึ้น

ขั้นตอนการจัดทำงบประมาณที่มีมิติเพศภาวะ (GRB)

1. การวิเคราะห์สถานการณ์และประเด็นปัญหาด้วยข้อมูลจำแนกเพศ เพื่อพิจารณาว่าหญิงชายได้รับผลกระทบแตกต่างกันหรือไม่ แล้วนำผลการวิเคราะห์ที่ได้ไปใช้ในการพิจารณาจัดทำงบประมาณ (Budget Formulation)

2. การเพิ่มการมีส่วนร่วมของผู้หญิงในกระบวนการงบประมาณ เช่น คำนั่งถึงสัดส่วนของผู้หญิงในการเปิดรับฟังความคิดเห็นของประชาชน ในขั้นตอนการจัดทำงบประมาณและขั้นตอนการประเมินผลงบประมาณ การคำนึงถึงสัดส่วนผู้หญิงในการมีส่วนร่วมพิจารณางบประมาณ ทั้งในระดับสำนักงบประมาณ และระดับคณะกรรมการและคณะอนุกรรมการของรัฐสภาที่ทำหน้าที่พิจารณาร่างพระราชบัญญัติงบประมาณรายจ่ายประจำปี

3. การวิเคราะห์ผลกระทบต่อผลประโยชน์ และความพึงพอใจจากงบประมาณที่มีต่อชายและหญิง ในระดับปัจเจกโดยจัดเก็บเป็นข้อมูลจำแนกเพศ (นอกเหนือจากการจัดเก็บข้อมูลในระดับครัวเรือน)

4. การพัฒนาแนวทางแก้ไขการจัดทำงบประมาณให้คำนึงถึงมิติเพศภาวะ และตอบสนองความต้องการของชายและหญิงให้มากขึ้น โดยพัฒนาทั้งในระดับกระทรวง (กิจกรรม โครงการ นโยบาย) และระดับชาติ (นโยบายของรัฐ โครงสร้างของการจัดสรรงบประมาณของประเทศ)

วิเคราะห์สถานการณ์ปัญหา
ด้วยข้อมูลจำแนกเพศ
เพื่อพิจารณา
จัดทำงบประมาณ
(Budget Formulation)

1



2

เพิ่มการมีส่วนร่วมของ
ผู้หญิงในกระบวนการงบประมาณ
(ทั้งในขั้นตอนการจัดทำ
การพิจารณาอนุมัติ
การประเมินผล)



วิเคราะห์ผลกระทบ
ประโยชน์ และความพึงพอใจ
จากงบประมาณที่มี
ต่อหญิงและชาย
(จัดเก็บเป็นข้อมูลจำแนกเพศ)

3



4

พัฒนาแนวทางแก้ไข
การจัดทำงบประมาณ
ให้คำนึงถึงมิติเพศภาวะ
(ทั้งในระดับกระทรวงและระดับชาติ)





การจัดทำงบประมาณที่มีมิติเพศภาวะ (GRB) สามารถเริ่มต้นได้ในทุก ๆ ขั้นตอน ของกระบวนการงบประมาณ

GRB สามารถดำเนินการได้ในทุก ๆ ขั้นตอนของกระบวนการงบประมาณของประเทศไทย ได้แก่

1. การทบทวนและวางแผนงบประมาณ (Budget Revision and Planning)

- การทบทวนงบประมาณ เป็นการวางกรอบในการปรับเปลี่ยนบทบาท ภารกิจ และแผนดำเนินงานของหน่วยงานให้สอดคล้องกับลำดับความสำคัญทางนโยบาย สถานการณ์และสภาพปัญหาที่เปลี่ยนแปลงไป และศักยภาพของหน่วยงาน

- การวางแผนงบประมาณ ซึ่งเป็น การสร้างความเชื่อมโยงของเศรษฐกิจ ในภาพรวม กับยุทธศาสตร์ชาติ แผนแม่บทภายใต้ยุทธศาสตร์ชาติ แผนพัฒนาเศรษฐกิจและสังคม แห่งชาติ นโยบายและแผนระดับชาติ ว่าด้วยความมั่นคงแห่งชาติ นโยบาย สำคัญของรัฐบาลเพื่อกำหนดเป็น กรอบวงเงินงบประมาณรายจ่าย และ โครงสร้างงบประมาณรายจ่ายประจำปี

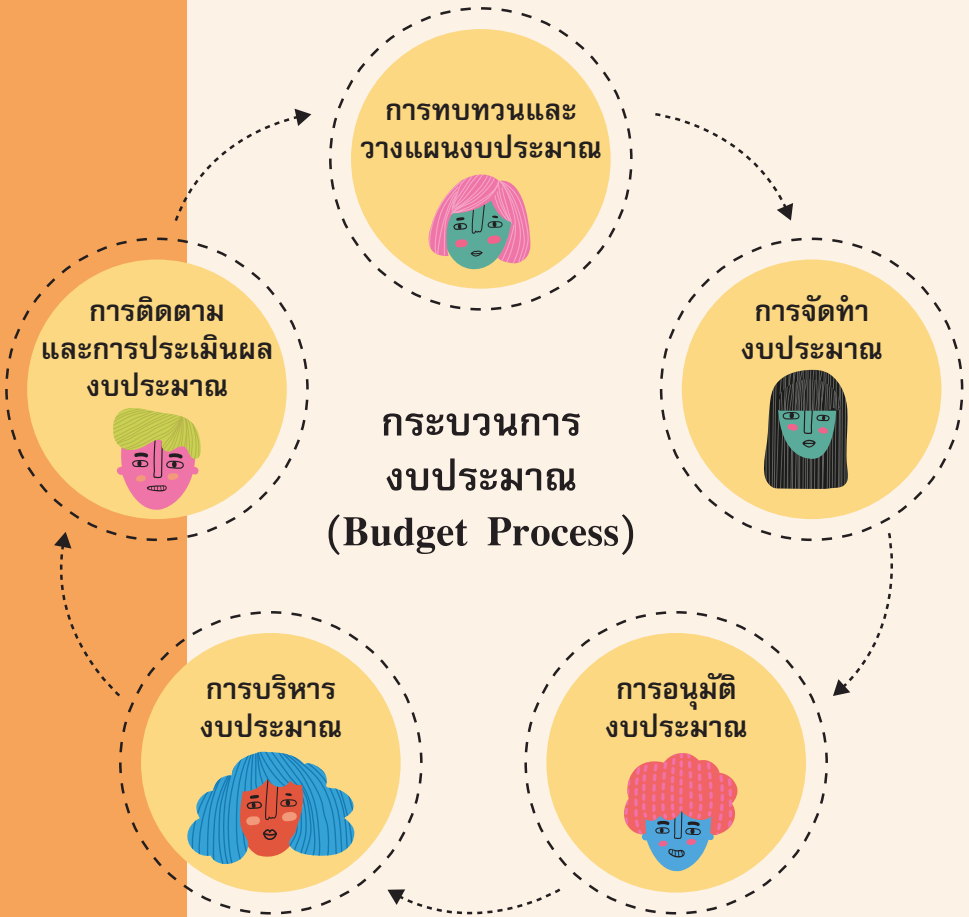
2. การจัดทำงบประมาณ (Budget Formulation) หน่วยงานภาครัฐจะ จัดทำคำขอของงบประมาณตามแนวที่ได้รับ จากสำนักงบประมาณ และส่งแบบคำขอ ให้สำนักงบประมาณพิจารณาเพื่อจัดทำ เป็นร่างพระราชบัญญัติงบประมาณ รายจ่ายประจำปีพร้อมทั้งเอกสาร งบประมาณเสนอต่อนายกรัฐมนตรี เพื่อนำเสนอคณะรัฐมนตรีพิจารณาและ นำเสนอต่อรัฐสภา

3. การอนุมัติงบประมาณ (Budget Adoption) เป็นการพิจารณาอนุมัติร่าง พระราชบัญญัติงบประมาณรายจ่าย ประจำปี พร้อมทั้งเอกสารประกอบ

งบประมาณที่ฝ่ายบริหารหรือรัฐบาล เสนอต่อฝ่ายนิติบัญญัติหรือรัฐสภา

4. การบริหารงบประมาณ (Budgeting Execution) เป็นขั้นตอน การนำงบประมาณไปใช้จ่าย โดยต้อง เบิกจ่ายให้สอดคล้องกับเป้าหมาย การให้บริการผลผลิต/โครงการ ตามวงเงินงบประมาณรายจ่ายที่ระบุไว้ ในเอกสารประกอบพระราชบัญญัติ งบประมาณรายจ่ายประจำปี

5. การติดตามและการประเมินผล งบประมาณ (Budget Monitoring and Evaluation) เป็นขั้นตอนการ ควบคุมติดตามการปฏิบัติงาน และ การใช้จ่ายงบประมาณของหน่วยงาน ภาครัฐ ให้เป็นไปตามวัตถุประสงค์ เป้าหมายการให้บริการของหน่วยงาน ผลผลิต/โครงการที่ปรากฏในพระราช- บัญญัติงบประมาณรายจ่ายประจำปี และเอกสารงบประมาณรายจ่ายประจำปี และตามกฎหมาย ระเบียบ และข้อบังคับ ที่เกี่ยวกับการใช้จ่ายเงินแผ่นดิน รวมทั้ง การประเมินผลสัมฤทธิ์ของการดำเนินงานของหน่วยงานที่ผ่านมา



แบบรายการตรวจสอบการจัดทำงบประมาณ ที่คำนึงถึงมิติเพศภาวะ: (GRB Checklist)

แบบรายการตรวจสอบการจัดทำงบประมาณที่คำนึงถึงมิติเพศภาวะ (GRB Checklist) เป็นเครื่องมือที่ช่วยตรวจสอบว่าได้มีการดำเนินการจัดทำงบประมาณโดยคำนึงถึงมิติเพศภาวะหรือไม่

| ข้อ | คำถาม | ได้ดำเนินการ | ไม่ได้ดำเนินการ | หมายเหตุ** (คำอธิบาย) |
|---|--|--------------|-----------------|--------------------------|
| การจัดทำงบประมาณ | | | | |
| การกำหนดหลักการและเหตุผล (การวิเคราะห์สถานการณ์) | | | | |
| 1 | สำรวจสถานการณ์ และปัญหาจำแนกเพศของผู้หญิง ผู้ชาย เพื่อวางแผน ออกแบบ และกำหนดโครงการ/กิจกรรม | | | |
| 2 | วิเคราะห์ความต้องการและข้อจำกัดที่แตกต่างของผู้หญิง ผู้ชาย และกลุ่มอัตลักษณ์ต่าง ๆ เพื่อกำหนดโครงการ/กิจกรรม | | | |

| ข้อ | คำถาม | ได้ ดำเนิน การ | ไม่ได้ ดำเนิน การ | หมายเหตุ** (คำอธิบาย) |
|---|--|----------------------|-------------------------|--------------------------|
| 3 | จัดรับฟังความคิดเห็นของกลุ่มเป้าหมาย ได้แก่ ผู้หญิง ผู้ชาย และกลุ่มอัตลักษณ์ต่าง ๆ เพื่อ กำหนดโครงการ/กิจกรรม | | | |
| การออกแบบโครงการ/กิจกรรม และการกำหนดผลผลิตและผลลัพธ์ | | | | |
| 4 | ออกแบบโครงการ/กิจกรรมเพื่อตอบสนอง กลุ่มเป้าหมายเฉพาะที่สอดคล้องกับสถานการณ์ ปัญหาที่ได้จากผลการวิเคราะห์ข้อ 1 - 3 | | | |
| 5 | กำหนดผลผลิตและผลลัพธ์โดยวิเคราะห์ และคำนึงถึงผู้มีส่วนได้ส่วนเสียจากการ ดำเนินโครงการ/กิจกรรม อย่างเท่าเทียม และเป็นธรรม | | | |
| 6 | กำหนดสัดส่วนของกลุ่มเป้าหมายโดยจำแนก เพศ ตามความเหมาะสมของสถานการณ์ ปัญหาและบริบทในการดำเนินงาน (ตัวชี้วัด เชิงปริมาณ) | | | |
| 7 | กำหนดตัวชี้วัดที่ระบุถึงผลประโยชน์ ที่กลุ่มเป้าหมายได้รับโดยจำแนกเพศ ตาม ความเหมาะสมของสถานการณ์ปัญหาและ บริบทในการดำเนินงาน (ตัวชี้วัดเชิงคุณภาพ) | | | |

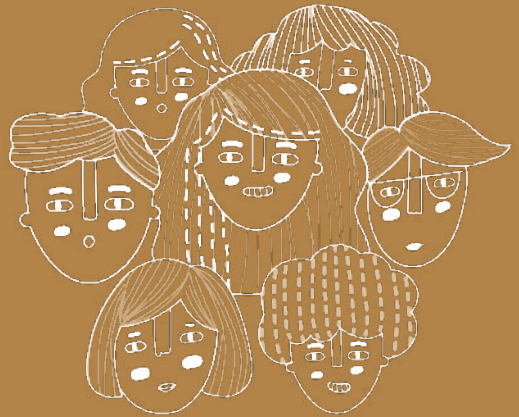
| ข้อ | คำถาม | ได้ ดำเนิน การ | ไม่ได้ ดำเนิน การ | หมายเหตุ** (คำอธิบาย) |
|--|--|----------------------|-------------------------|--------------------------|
| การอนุมัติงบประมาณ | | | | |
| 8 | ใช้คู่มือ GRB เพื่อเป็นแนวทางในการพิจารณางบประมาณ | | | |
| 9 | ความเหมาะสมของสัดส่วนระหว่างหญิงชายที่เป็นผู้พิจารณางบประมาณ ทั้งระดับสำนักงานงบประมาณ และระดับคณะกรรมการธิการ และคณะอนุกรรมการธิการของรัฐสภา ที่ทำหน้าที่พิจารณาร่างพระราชบัญญัติงบประมาณรายจ่ายประจำปี | | | |
| การดำเนินงานตามงบประมาณ | | | | |
| กระบวนการในการดำเนินโครงการ/กิจกรรม | | | | |
| 10 | คำนึงถึงและ/หรือกำหนดสัดส่วนหญิงชายที่เป็นผู้เข้าร่วมโครงการ หรือเป็นผู้ได้รับผลประโยชน์จากโครงการอย่างเท่าเทียมตามความเหมาะสมของสถานการณ์ปัญหาและบริบทในการดำเนินงาน | | | |

| ข้อ | คำถาม | ได้ ดำเนิน การ | ไม่ได้ ดำเนิน การ | หมายเหตุ** (คำอธิบาย) |
|-------------------------------------|--|----------------------|-------------------------|--------------------------|
| 11 | จัดเก็บข้อมูลจำแนกเพศของกลุ่มเป้าหมาย ที่เป็นผู้เข้าร่วมโครงการ หรือเป็นผู้ได้รับ ผลประโยชน์จากโครงการ | | | |
| การติดตามและประเมินผลการใช้งบประมาณ | | | | |
| 12 | วิเคราะห์ผลกระทบ ผลประโยชน์ และความ พึงพอใจจากงบประมาณที่มีต่อชายและหญิง | | | |



คู่มือการจัดทำงบประมาณที่ค้ำึงถึง
มิติเพศภาวะ

3



ตัวอย่างการบูรณาการ
ความเสมอภาคระหว่างเพศ
ในการดำเนินงานตามภารกิจ
ของหน่วยงานภาครัฐ

ตัวอย่างโครงการที่เป็นงบประมาณที่ค้ำประกัน มติพรรคภาวะ (GRB) : ต้นโครงสร้างพื้นฐาน

โครงการติดตั้งกล้องโทรทัศน์วงจรปิด (Closed Circuit Television : CCTV) และการเปลี่ยนหลอดไฟและเพิ่มความสว่างของไฟฟ้าส่องสว่างในพื้นที่เปลี่ยวของกรุงเทพมหานคร ปี 2563

โครงการนี้เป็นผลมาจากสถานการณ์ปัญหาพื้นที่เปลี่ยวและเสี่ยงต่อการถูกคุกคามทางเพศ โดยเฉพาะเหตุการณ์หญิงนักวิ่งถูกคนร้ายจู่และทำร้ายร่างกายจนได้รับบาดเจ็บขณะวิ่งออกกำลังกายบริเวณเส้นทางเลียบบคลองแสนแสบซึ่งจะมีประชาชนใช้เดินทางสัญจรผ่านและออกกำลังกายเป็นประจำ แต่บริเวณที่เกิดเหตุการณ์ดังกล่าวเป็นจุดที่รกร้าง มีหญ้าและวัชพืชปกคลุมทึบ นอกจากนี้กรุงเทพมหานครยังได้ขอข้อมูลจุดเสี่ยงต่อการถูกล่วงละเมิดทางเพศ ตลอดจนที่มีตเป็ลี่ยวในพื้นที่กรุงเทพฯ เพิ่มเติมจากเครือข่ายเมืองปลอดภัยเพื่อผู้หญิงที่ทำการเก็บข้อมูลพื้นที่เหล่านี้โดยอาศัยความร่วมมือจากภาคประชาชนด้วย



การจัดเก็บข้อมูลจำแนกเพศของผู้ถูกกระทำในคดีเกี่ยวกับเพศ การทำร้ายร่างกาย และการชิงทรัพย์ จะเป็นปัจจัยสำคัญในการพิจารณาจัดทำโครงการพัฒนาโครงสร้างพื้นฐานของหน่วยงานภาครัฐเพื่อแก้ไขปัญหาอาชญากรรมทางเพศในพื้นที่เสี่ยงได้

ตัวอย่างโครงการที่เป็นงบประมาณที่คำนึงถึง มิติเพศภาวะ (GRB) : ต้นคมนาคนและบริการสาธารณะ

การจัดซื้อรถเมล์ขานต่ำ (Low Floor Bus) ขององค์การขนส่งมวลชน
กรุงเทพฯ (ขสมก.)

ขสมก. ดำเนินการจัดซื้อรถเมล์ขานต่ำมาใช้ทดแทนรถเมล์ขานสูง ซึ่งผู้พิการ
ที่ใช้รถเข็นจะไม่สามารถใช้บริการได้ รวมถึงผู้สูงอายุ เด็ก และผู้หญิงที่ใส่กระโปรง
หรือรองเท้าส้นสูง ที่อาจสะดุดขั้นบันไดหกเหลี่ยม หรือตกบันไดรถเมล์บาดเจ็บได้
การซื้อรถเมล์ขานต่ำนี้ส่วนหนึ่งเป็นผลมาจากการรณรงค์ของกลุ่มผู้พิการที่เรียกร้อง
ให้ ขสมก. เปลี่ยนมาใช้รถเมล์ขานต่ำซึ่งมีลักษณะพิเศษ คือ ไม่มีขั้นบันได เมื่อจอด
เทียบทางเท้าที่ป้ายรถประจำทางจะมีความกว้างและสูงที่เหมาะสม ผู้โดยสาร
จะสามารถก้าวขึ้นรถเมล์ได้โดยง่ายไม่ต้องกังวลเรื่องการสะดุดหรือหกเหลี่ยมจาก
ขั้นบันได และรถเมล์ขานต่ำนี้ยังมีการติดตั้งทางลาดเลื่อนเข้า-ออกบริเวณประตูรถ
เพื่อให้ผู้ใช้รถเข็นสามารถขึ้นขึ้นรถได้ด้วย



การวิเคราะห์ผลกระทบของผู้รับบริการ ผู้ที่ได้รับประโยชน์
โดยคำนึงถึงเพศและอัตลักษณ์ทับซ้อนด้วยเหตุและปัจจัยอื่น ๆ
(Intersectionality) จะทำให้หน่วยงานภาครัฐสามารถจัดทำ
โครงการหรือจัดบริการที่เหมาะสมสอดคล้องกับความจำเป็นและความ
ต้องการของคนทุกกลุ่ม โดยเฉพาะคนกลุ่มเปราะบาง

ตัวอย่างโครงการที่เป็น งบประมาณที่คำนึงถึง มิติเพศภาวะ (GRB) : ด้านสาธารณสุข

โครงการป้องกันมะเร็งปากมดลูก
ด้วยการฉีดวัคซีนป้องกันไวรัส HPV ฟรี
1 ล้านโดส ของกระทรวงสาธารณสุข

กระทรวงสาธารณสุขขับเคลื่อนการป้องกัน
มะเร็งปากมดลูก ซึ่งเป็นมะเร็งที่สามารถ
ป้องกันและตรวจคัดกรองความเสี่ยงได้
ตั้งแต่ระยะเริ่มต้น ด้วยการฉีดวัคซีนป้องกัน
ไวรัส HPV ให้กับหญิงไทยอายุ 11-20 ปี
ตั้งเป้า 1 ล้านโดส ภายใน 100 วัน ควบคู่
ไปกับการรณรงค์ให้ประชาชนอายุ 30-60 ปี
ได้คัดกรองมะเร็งปากมดลูกด้วยตนเอง
ซึ่งการขับเคลื่อนการป้องกันนี้ เนื่องจาก
มะเร็งปากมดลูกเป็นสาเหตุการเจ็บป่วย
และการเสียชีวิตอันดับ 2 ของหญิงไทยอายุ
ต่ำกว่า 45 ปี รองจากมะเร็งเต้านม



การจัดเก็บข้อมูล
จำแนกเพศของ
อัตราการตายจาก
โรคมะเร็ง ทำให้หน่วยงาน
ภาครัฐสามารถจัดทำ
โครงการที่ช่วยป้องกันการ
เจ็บป่วยและเสียชีวิตของ
ประชาชนได้ และยังช่วย
ประหยัดงบประมาณด้าน
สาธารณสุขในการดูแล
รักษาผู้ป่วยมะเร็งซึ่งมี
ค่าใช้จ่ายสูงอีกด้วย

ตัวอย่างโครงการที่เป็นงบประมาณที่คำนึงถึง มิติเพศภาวะ (GRB) : ด้านการศึกษา



โครงการ Women Made: Girl in STEM ของสำนักงานพัฒนาวิทยาศาสตร์และเทคโนโลยีแห่งชาติ (สวทช.) ร่วมกับองค์กรภาคเอกชน

โครงการ Women Made: Girl in STEM เป็นโครงการที่ สวทช. ร่วมกับองค์กรภาคเอกชนจัดขึ้นสำหรับนักเรียนหญิงระดับมัธยมศึกษาตอนต้นซึ่งอยู่ในช่วงวัยที่กำลังค้นหาตัวเอง เพื่อเปิดมุมมองและสร้างแรงบันดาลใจในการเลือกเส้นทางการศึกษาต่อสาขาอาชีพ STEM (วิทยาศาสตร์: Science เทคโนโลยี: Technology วิศวกรรม: Engineering คณิตศาสตร์: Mathematics) ซึ่งเป็นกลุ่มอาชีพสำคัญในฐานรากฐานของพัฒนาการของนวัตกรรมต่าง ๆ ที่เป็นประโยชน์ต่อภาคเศรษฐกิจและสังคม และเป็นอาชีพที่มีความก้าวหน้าและรายได้สูง แต่กลับพบว่าจำนวนของผู้หญิงที่ประกอบอาชีพในสาขา STEM นั้นยังมีสัดส่วนค่อนข้างน้อย และยังพบว่าเด็กผู้หญิงในระดับประถมศึกษาและมัธยมต้นมักจะมี ความสนใจด้าน STEM ในระดับเดียวกับเด็กผู้ชายวัยเดียวกัน แต่จะค่อย ๆ ลดลงเมื่อเข้าสู่ช่วงวัยรุ่น เนื่องจากพบความท้าทายในระดับปัจเจกและสังคม โดยเฉพาะภาพเหมารวมที่เชื่อว่าผู้หญิงไม่เก่งวิทยาศาสตร์ ทำให้เด็กผู้หญิงเห็นว่าการเรียนและทำงานในสาย STEM เป็นไปได้ยาก



การวิเคราะห์โอกาสในการเข้าถึงทรัพยากรหรือบริการของรัฐ โดยคำนึงถึงเพศและอัตลักษณ์ทับซ้อนด้วยเหตุและปัจจัยอื่น ๆ (Intersectionality) จะทำให้หน่วยงานภาครัฐสามารถจัดทำโครงการที่ช่วยขจัดอุปสรรคที่กีดขวางการเข้าถึงบริการของกลุ่มเป้าหมายได้


ตัวอย่างโครงการที่เป็นงบประมาณที่ค้ำประกัน มติเฟสภาวะ (GRB) : ตำบลแรงงาน

โครงการตรวจแรงงานนอกระบบของกรมสวัสดิการและคุ้มครองแรงงาน

กรมสวัสดิการและคุ้มครองแรงงานมีการตรวจแรงงานตามพระราชบัญญัติคุ้มครองผู้รับงานไปทำที่บ้าน พ.ศ. 2553 เพื่อคุ้มครองผู้รับงานไปทำที่บ้านให้ได้รับการปฏิบัติจากผู้จ้างงานอย่างเป็นธรรมและมีมาตรฐานด้านความปลอดภัยในการทำงาน เพื่อป้องกันปัญหาการใช้แรงงานที่ไม่เป็นธรรม โดยทำการตรวจสอบสภาพการทำงานของผู้รับงานไปทำที่บ้าน และอาจเก็บตัวอย่างวัตถุพิษหรือผลิตภัณฑ์ที่ทำเพื่อวิเคราะห์เกี่ยวกับความปลอดภัยในการทำงาน โดยมีคู่มือการตรวจแรงงานเป็นแนวทางการตรวจ และบันทึกข้อมูลการตรวจลงในแบบบันทึกข้อมูลการตรวจคุ้มครองผู้รับงานไปทำที่บ้านทั้งในรูปแบบเอกสารและระบบออนไลน์ นอกจากนี้ยังมีการจัดทำโครงการเสริมสร้างสมรรถนะในการปฏิบัติงานเพื่อการคุ้มครองแรงงานนอกระบบให้กับพนักงานตรวจแรงงานด้วย



แรงงานนอกระบบที่เป็นผู้รับงานไปทำที่บ้านส่วนใหญ่เป็นผู้หญิง เนื่องจากลักษณะการทำงานเอื้อต่องานดูแลบ้านและครอบครัว ซึ่งมักเป็นหน้าที่ความรับผิดชอบของผู้หญิง ซึ่งมักจะได้รับค่าจ้างต่ำ เสี่ยงต่อการถูกเอาเปรียบ ความปลอดภัยส่วนบุคคล ไม่มีระบบสวัสดิการ และขาดความมั่นคง ดังนั้น การมีกฎหมายและจัดทำโครงการเพื่อคุ้มครองแรงงานกลุ่มนี้จึงเป็นสิ่งสำคัญอย่างยิ่ง โดยเฉพาะในปัจจุบันที่แรงงานนอกระบบมีส่วนสำคัญในการสร้างเศรษฐกิจในระดับฐานราก



ตัวอย่างโครงการ ที่เป็นงบประมาณ ที่คำนึงถึงมิติเพศภาวะ: (GRB) : ตำบลเศรษฐกึ่ง

การลงนามบันทึกข้อตกลงความร่วมมือ (MOU) ระหว่างสำนักงานส่งเสริมวิสาหกิจขนาดกลางและขนาดย่อม (สสว.) และองค์การเพื่อสตรีแห่งสหประชาชาติ (UN Women)

บันทึกข้อตกลงความร่วมมือ ระหว่าง สสว. และ UN Women จะเป็นการร่วมมือกัน ใน 3 เรื่องหลัก ได้แก่

1. การศึกษางานวิจัยร่วมกัน และการทบทวนนโยบายที่สร้างสภาพแวดล้อมที่สร้างโอกาสความเท่าเทียม ให้กลุ่มผู้ประกอบการสตรีสามารถเติบโตและเข้าถึงการจัดซื้อจัดจ้างของภาครัฐและเอกชน

2. การเชื่อมโยงผู้ประกอบการสตรี องค์กรที่ใส่ใจเรื่องความเสมอภาคทางเพศ เข้ากับผู้ซื้อที่เป็นองค์กรรัฐและเอกชนรายใหญ่

3. ส่งเสริมการขยายโอกาสทางการตลาดและสร้างเครือข่ายซัพพลายเออร์ที่มีความหลากหลาย โดยเริ่มต้นจากการส่งเสริมกิจกรรมภายใต้โครงการ WE RISE Together ของ UN Women ในประเทศไทยและเวียดนาม

ซึ่งความร่วมมือนี้จะเป็นการสร้างฐานข้อมูลของสัดส่วนผู้ประกอบการสตรีในไทยและนำไปสู่การออกแบบมาตรการที่ช่วยสร้างสภาพแวดล้อมให้เกิดความเท่าเทียมทางเศรษฐกิจ



การวิเคราะห์มิติเพศภาวะ (Gender Analysis) เกี่ยวกับผู้หญิงในระบบเศรษฐกิจ ในด้านความสามารถในการเข้าถึงและควบคุมทรัพยากรของหญิงชาย และการวิเคราะห์ในประเด็นสภาพแวดล้อมและโครงสร้างทางสังคมที่เป็นอุปสรรคหรือส่งเสริมความเสมอภาคและความเป็นธรรมของหญิงชาย ทำให้จำเป็นต้องมีนโยบายหรือโครงการที่เอื้อต่อผู้หญิงหรือจัดทำมาตรการพิเศษเพื่อช่วยขจัดอุปสรรคให้แก่ผู้หญิงในการเข้ามามีส่วนร่วมในระบบเศรษฐกิจในฐานะผู้ประกอบการ



ตัวอย่างโครงการที่เป็นงบประมาณที่คำนึงถึง มิติเพศภาวะ (GRB) : ต้านการเกษตร

โครงการ Smart Farmer ของกระทรวงเกษตรและสหกรณ์

โครงการ Smart Farmer เป็นโครงการพัฒนาเกษตรกรไทย ภายใต้แนวคิดการบริหารจัดการฟาร์มยุคใหม่ (Smart Farming) ซึ่งเน้นการพัฒนาด้านเกษตรกรรมใน 4 ด้าน ได้แก่ 1. การลดต้นทุนในกระบวนการผลิต 2. การเพิ่มคุณภาพมาตรฐานการผลิตและสินค้า 3. การลดความเสี่ยงในภาคเกษตรจากการระบาดของศัตรูพืชและภัยธรรมชาติ และ 4. การจัดการและส่งผ่านความรู้ ในมิติของผลผลิต เน้นการผลิตสินค้าเกษตรที่มีคุณภาพสูง ปลอดภัยต่อผู้บริโภค และเป็นมิตรกับสิ่งแวดล้อม โดยการนำเทคโนโลยีและนวัตกรรมมาใช้สร้างมูลค่าเพิ่ม (Value Added) ให้กับผลิตผลทางการเกษตร โดยการแปรรูปเป็น

ผลิตภัณฑ์ประเภทอาหาร (Food) และไม่ใช่อาหาร (Non Food) รวมทั้งใช้ความรู้ทางการวิจัยและการพัฒนาวิทยาศาสตร์เทคโนโลยีเข้ามาช่วยในกระบวนการผลิต ควบคุมคุณภาพ เช่น โดรนเพื่อการเกษตร เครื่องจักรการเกษตร การใช้พลังงานทดแทนจากธรรมชาติ รวมถึงการบริหารจัดการด้านวัตถุดิบ การสร้างมาตรฐานการผลิต การควบคุมคุณภาพ และการจัดหาตลาดทั้งในประเทศ ต่างประเทศ ผ่านระบบออนไลน์และออฟไลน์ รวมถึงสร้างตลาดใหม่เป็นศูนย์กลางรวมการกระจายสินค้าทางการเกษตร



ลักษณะโครงการ แนวทางและเป้าหมายของ Smart Farmer โดยเฉพาะการสร้างมูลค่าเพิ่มให้กับผลิตผลทางการเกษตร และการแปรรูปเป็นผลิตภัณฑ์ ที่เป็นงานที่ผู้หญิงในภาคการเกษตร มีองค์ความรู้พื้นฐานและความชำนาญอยู่ก่อนแล้ว หน่วยงานภาครัฐจึงสามารถลงทุนกับเกษตรกรหญิงและชายอย่างเท่าเทียมกัน ในการพัฒนาให้เป็น Smart Farmer ทำให้ทั้งผู้หญิงและผู้ชายสามารถเข้าถึงโอกาสในการเป็นผู้ประกอบการเกษตรยุคใหม่



ตัวอย่างโครงการที่เป็นงบประมาณที่คำนึงถึง มิติเพศภาวะ (GRB) : ต้นสิ่งแวดล้อม

นโยบายการมีส่วนร่วมของทุกภาคส่วนโดยเฉพาะผู้หญิงและเด็ก ในการต่อสู้กับปัญหาการเปลี่ยนแปลงสภาพภูมิอากาศ ของกระทรวง ทรัพยากรธรรมชาติและสิ่งแวดล้อม

กระทรวงทรัพยากรธรรมชาติและสิ่งแวดล้อม (ทส.) มีนโยบายที่ให้ความสำคัญ ต่อการมีส่วนร่วมของทุกภาคส่วนโดยเฉพาะผู้หญิงและเด็ก เนื่องจากผู้หญิงและเด็ก เป็นกลุ่มที่มีความเปราะบางและจะได้รับผลกระทบจากปัญหาการเปลี่ยนแปลง สภาพภูมิอากาศ แต่ในขณะเดียวกันผู้หญิงและเด็กจะสามารถเป็นกำลังหลัก ในการรับมือและร่วมแก้ไขปัญหานี้ได้ กระทรวง ทส. จึงมีนโยบายในการเสริมพลัง ให้กับผู้หญิงและเด็ก โดยสร้างโอกาสให้ผู้หญิงเข้ามามีส่วนร่วมในกระบวนการ วางแผนและดำเนินงานด้านการเปลี่ยนแปลงสภาพภูมิอากาศ การให้ความรู้ การฝึกอบรม และการเข้าถึงแหล่งเงินทุนด้านการปรับตัวให้มากขึ้น



การวิเคราะห์ความแตกต่างระหว่างหญิงชายในการได้รับผล กระทบจากสถานการณ์ปัญหา จะทำให้หน่วยงานภาครัฐสามารถ กำหนดกลุ่มเป้าหมายที่ชัดเจนในการกำหนดนโยบายหรือจัดทำ โครงการหรือจัดบริการได้

ตัวอย่างโครงการที่เป็นงบประมาณที่คำนึงถึง

มิติเพศภาวะ (GRB) : ด้านการคลัง

การจัดทำข้อมูลจำแนกเพศผู้ยื่นแบบแสดงรายการภาษีเงินได้บุคคลธรรมดา (ภงด. 90 และ 91) ของกรมสรรพากร

กรมสรรพากรจัดทำข้อมูลจำแนกเพศของผู้ยื่นแบบแสดงรายการภาษีเงินได้บุคคลธรรมดา (ภงด. 90 และ 91) เพื่อเก็บสถิติผู้เสียภาษีจำแนกเพศประจำปีภาษี ซึ่งจะเป็นข้อมูลในการพิจารณาการกำหนดแนวทางและแผนการจัดเก็บภาษีในอนาคตได้ อีกทั้งยังสามารถเป็นข้อมูลในการกำหนดแนวทางการปรับโครงสร้างการจัดเก็บภาษี หรือการลดหย่อนภาษีที่เหมาะสมกับความแตกต่างของรายได้และรายจ่ายระหว่างหญิงกับชายด้วย

ทั้งนี้ กรมสรรพากรเคยแก้ไขวิธีการยื่นแบบแสดงรายการภาษีเงินได้บุคคลธรรมดาประจำปีสำหรับสามีภรรยาที่จดทะเบียนสมรส โดยเปิดโอกาสให้สามีและภรรยาเลือกการยื่นแบบแสดงรายการภาษีว่าจะต่างฝ่ายต่างแยกยื่นตามเงินได้ที่ตนเองได้รับ หรือต่างฝ่ายต่างแยกยื่นเงินได้เฉพาะเงินเดือน หรือรวมยื่นรายการและเสียภาษีรวมกันทั้งหมด



งบประมาณที่คำนึงถึงมิติเพศภาวะนั้น หมายถึง งบประมาณทั้งที่เป็นรายจ่ายของภาครัฐ และรายได้ของภาครัฐ ซึ่งงบประมาณรายได้ของภาครัฐนั้น จะสะท้อนให้เห็นถึงการจัดเก็บรายได้ของรัฐว่าส่งผลกระทบต่อการดำรงชีวิตของหญิงและชายแตกต่างกันอย่างไร และยังสะท้อนให้เห็นถึงรายได้ที่แตกต่างกันระหว่างหญิงและชายด้วย

ตัวอย่างโครงการ ที่เป็นงบประมาณ ที่คำนึงถึงมิติเพศภาวะ (GRB) : ด้านสวัสดิการ ทางสังคม



การจัดตั้งศูนย์รับเลี้ยงเด็ก ของ
กระทรวงการพัฒนาสังคมและ
ความมั่นคงของมนุษย์ และองค์กร
ปกครองส่วนท้องถิ่น

ศูนย์รับเลี้ยงเด็กเป็นการแบ่งเบา
ภาระในการเลี้ยงดูบุตร จากปัญหาที่
พ่อหรือแม่ต้องเลี้ยงดูลูกอยู่กับบ้าน
หรือต้องออกจากงานเพื่อมาเลี้ยงดูลูก
ซึ่งเป็นการปิดกั้นโอกาสในการทำงาน
ของผู้หญิงหรือผู้ชาย โดยเฉพาะผู้หญิง
ซึ่งมักต้องรับบทบาทเลี้ยงดูลูกตามความ
คาดหวังของสังคม ดังนั้น การจัดตั้งศูนย์
รับเลี้ยงเด็กจึงทำให้ทั้งผู้หญิงและผู้ชาย
มีโอกาสมองอย่างเท่าเทียมในการทำงาน
ได้อย่างเต็มที่ และไม่ต้องแบกรับภาระ
การเลี้ยงดูบุตรอยู่เพียงฝ่ายเดียว



การจัดตั้งศูนย์รับเลี้ยงเด็กเป็น
ตัวอย่างของงบประมาณที่จัดสรร
เพื่อส่งเสริมโอกาสเท่าเทียมกัน
ระหว่างหญิงและชาย อย่างไรก็ตาม
หากวิเคราะห์สถานการณ์นี้ด้วย
มิติเพศภาวะจะพบว่าในสังคมไทย
ส่วนใหญ่ผู้ที่ต้องรับหน้าที่หลัก
ในการดูแลบุตรคือผู้หญิง ดังนั้น
ศูนย์รับเลี้ยงเด็ก จึงเป็นการเปิด
โอกาสให้ผู้หญิงมีส่วนร่วมในระบบ
เศรษฐกิจมากขึ้น รวมทั้งมีเวลาพัก
ผ่อนและพัฒนาตนเองมากขึ้นด้วย



ตัวอย่างโครงการที่เป็นงบประมาณที่คำนึงถึง มิติเพศภาวะ (GRB) : ตำบลกุทมาล

การแก้ไขประมวลกฎหมายแพ่งและพาณิชย์ มาตรา 1523 ในประเด็น
การเรียกค่าทดแทนจากคู่ที่ไม่เท่าเทียมกันระหว่างสามีและภรรยา

ประมวลกฎหมายแพ่งและพาณิชย์ มาตรา 1523 วรรคสอง บัญญัติไว้ว่า “สามี
จะเรียกค่าทดแทนจากผู้ซึ่งล่วงเกินภริยาไปในทำนองชู้สาวก็ได้ และภริยาจะเรียก
ค่าทดแทนจากหญิงอื่นที่แสดงตนโดยเปิดเผยเพื่อแสดงว่าตนมีความสัมพันธ์กับ
สามีในทำนองชู้สาวก็ได้” ซึ่งมีปัญหาความไม่เท่าเทียมระหว่างสามีและภรรยา
เนื่องจากให้สิทธิสามีในการเรียกค่าทดแทนจากผู้มาล่วงเกินภริยาของตนว่ามีว่า
เพศใดก็เรียกได้ ขณะที่ฝั่งภริยาเรียกได้เฉพาะหญิงอื่นที่ล่วงเกินสามีของตน

และมีพฤติการณ์แสดงออกว่ามีความสัมพันธ์ชู้สาว ซึ่งเป็นการเลือกปฏิบัติโดยไม่เป็นธรรม ผู้ตรวจการแผ่นดินจึงส่งเรื่องให้ศาลรัฐธรรมนูญวินิจฉัย ผู้ตรวจการแผ่นดินวินิจฉัยแล้วเห็นว่า บทบัญญัติดังกล่าวขัดกับรัฐธรรมนูญที่กำหนดว่า บุคคลย่อมเสมอกันในกฎหมาย ชายและหญิงมีสิทธิเท่าเทียมกัน การเลือกปฏิบัติโดยไม่เป็นธรรมต่อบุคคล ไม่ว่าจะด้วยเหตุความแตกต่างในเรื่องเพศจะกระทำมิได้ จึงส่งเรื่องไปยังศาลรัฐธรรมนูญวินิจฉัย ซึ่งศาลรัฐธรรมนูญมีมติเป็นเอกฉันท์ว่า ประมวลกฎหมายแพ่งและพาณิชย์ มาตรา 1523 วรรคสอง ดังกล่าว ขัดหรือแย้งต่อรัฐธรรมนูญ เนื่องจากมาตรา 1523 วรรคสอง เป็นกรณีที่ฝั่งภริยามีภาระการนำสืบที่หนักกว่าฝ่ายชาย เนื่องจากต้องพิสูจน์ว่า ‘หญิงอื่น’ แสดงตนโดยเปิดเผย เพื่อแสดงว่าตนมีความสัมพันธ์กับสามีในทำนองชู้สาว ขณะที่ฝั่งสามีนั้นเพียงผู้อื่น ‘ล่วงเกิน’ ภริยาของตนในทำนองชู้สาวก็เรียกค่าทดแทนได้แล้ว จึงเป็นกรณีที่ขัดหลักความเสมอภาคตามรัฐธรรมนูญ มาตรา 27 วรรคหนึ่ง วรรคสาม วรรคตาม ที่ระบุว่า บุคคลย่อมเสมอกันในกฎหมาย มีสิทธิและเสรีภาพ และได้รับความคุ้มครองตามกฎหมายเท่าเทียมกัน ชายและหญิงมีสิทธิเท่าเทียมกัน การเลือกปฏิบัติโดยไม่เป็นธรรมต่อบุคคลจะกระทำมิได้ และศาลยังเห็นว่าการที่ภริยาไม่สามารถเรียกค่าทดแทนจากบุคคลที่เป็นเพศชายหรือบุคคลที่มีความหลากหลายทางเพศอื่นที่เข้ามามีความสัมพันธ์ฉันชู้สาวกับสามีของตน ย่อมไม่สอดคล้องกับสภาพทางสังคมปัจจุบัน ที่ประกอบไปด้วยบุคคลที่มีความแตกต่างและความหลากหลายทางเพศ ประกอบกับได้มีตราพระราชบัญญัติแก้ไขเพิ่มเติมประมวลกฎหมายแพ่งและพาณิชย์ (ฉบับที่ 24) พ.ศ. 2567 หรือกฎหมายสมรสเท่าเทียม ซึ่งมีการแก้ไขประมวลกฎหมายแพ่งและพาณิชย์ มาตรา 1523 ทั้งมาตราแล้ว โดยระบุให้ใช้ความต่อไปนี้แทน

“มาตรา 1523 เมื่อศาลพิพากษาให้หย่ากันเพราะเหตุตามมาตรา 1516 (1) คู่สมรสฝ่ายใดฝ่ายหนึ่งมีสิทธิได้รับค่าทดแทนจากคู่สมรสอีกฝ่ายหนึ่ง และจากผู้ซึ่งได้รับการอุปการะเลี้ยงดูหรือยกย่อง หรือผู้ซึ่งเป็นเหตุแห่งการหย่านั้น

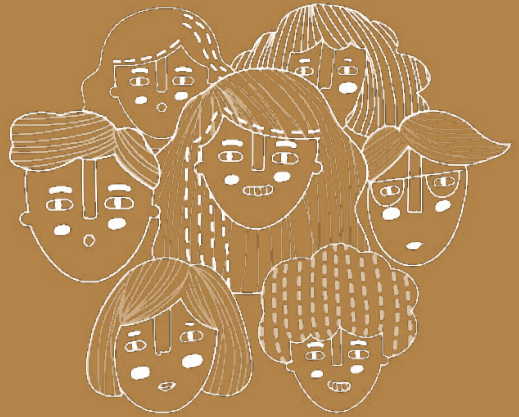
คู่สมรสฝ่ายใดฝ่ายหนึ่งจะเรียกค่าทดแทนจากผู้ซึ่งล่วงเกินคู่สมรสอีกฝ่ายหนึ่งไปในทำนองชู้ หรือจากผู้ซึ่งแสดงตนโดยเปิดเผยเพื่อแสดงว่าตนมีความสัมพันธ์กับคู่สมรสอีกฝ่ายหนึ่งในทำนองชู้ก็ได้”

ทั้งนี้ เป็นการแก้ไขคำจากผู้ซึ่งล่วงเกินสามีหรือภรรยา (ชู้) เป็นผู้ซึ่งล่วงเกินคู่สมรส เพื่อให้ครอบคลุมทุกเพศตามหลักการของกฎหมายสมรสเท่าเทียม



วิเคราะห์สถานการณ์ทางสังคมและสภาพปัญหา โดยการนำแนวคิดเพศภาวะ (Gender) และความเสมอภาคระหว่างเพศ (Gender Equality) มาร่วมวิเคราะห์ด้วยจะทำให้สามารถจัดทำหรือปรับปรุงกฎหมายให้สอดคล้องกับสถานการณ์ทางสังคมและจัดการเลือกปฏิบัติโดยไม่เป็นธรรมระหว่างเพศได้

4

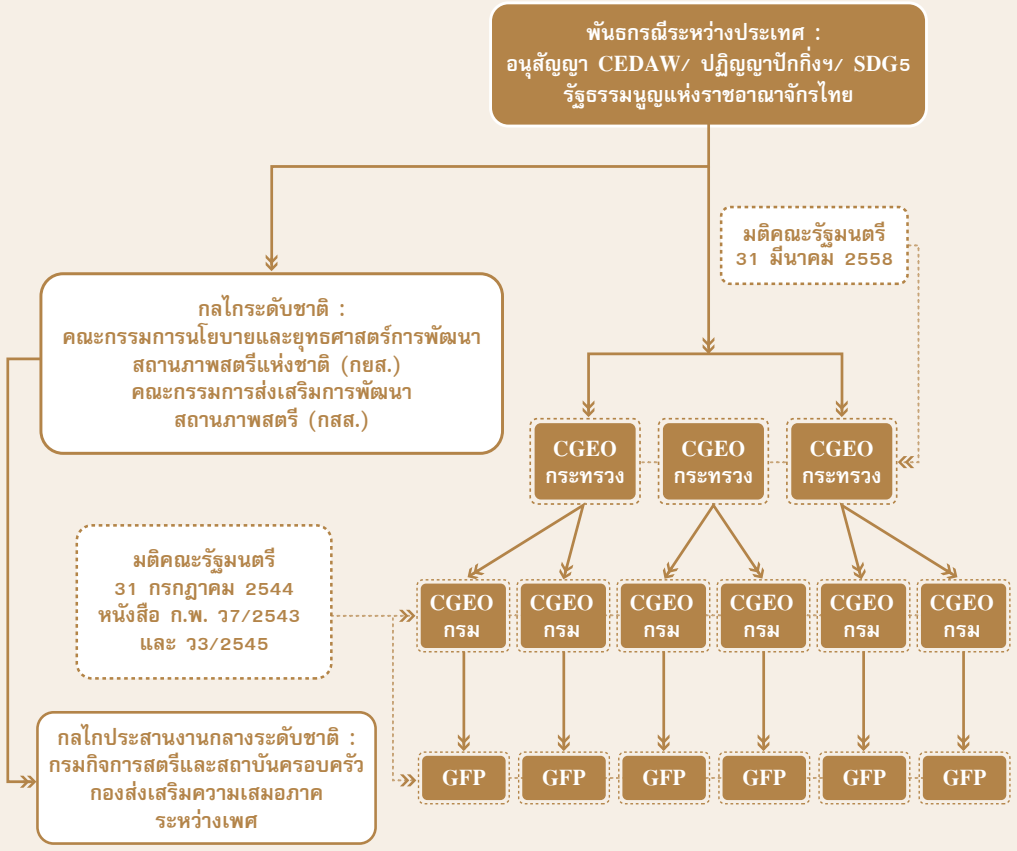


กลไกการขับเคลื่อน
ความเสมอภาคระหว่างเพศ
ในหน่วยงานภาครัฐ

กลไกการขับเคลื่อนความเสมอภาคระหว่างเพศ

กลไกหลักในการขับเคลื่อนการส่งเสริมความเสมอภาคระหว่างเพศในหน่วยงานภาครัฐ ประกอบไปด้วยกลไกใน 3 ระดับ ได้แก่ กลไกระดับชาติ กลไกประสานงานระดับชาติ และกลไกในหน่วยงานภาครัฐ

กลไกการดำเนินงานด้านการส่งเสริมความเสมอภาคระหว่างเพศ



กลไกระดับชาติ : คณะกรรมการนโยบายและยุทธศาสตร์การพัฒนาสถานภาพสตรีแห่งชาติ (กยส.)

กยส. จัดตั้งตามระเบียบสำนักนายกรัฐมนตรีว่าด้วยการส่งเสริมและประสานงานสตรีแห่งชาติ พ.ศ. 2551 โดยนายกรัฐมนตรีเป็นประธานกรรมการ มีอำนาจหน้าที่

- เสนอแนะ พิจารณา กำหนดแนวทางการปฏิบัติ ส่งเสริม และสนับสนุน รวมทั้ง กำกับ ติดตาม และประเมินผลนโยบาย ยุทธศาสตร์ และแผนระดับชาติ เกี่ยวกับการส่งเสริมและประสานงานสตรีต่อคณะรัฐมนตรีเพื่อพิจารณาให้ความเห็นชอบ
- เสนอแนะนโยบายและแนวทางในการจัดสัมมนาสตรีแห่งชาติ เพื่อให้เกิดการมีส่วนร่วมของประชาชนในทุกภาคส่วนในการพัฒนาสตรี และความเสมอภาคระหว่างเพศ
- เสนอให้มีกฎหมายหรือปรับปรุงกฎหมาย กำหนดจุดยืนและท่าทีของประเทศไทยในระดับชาติและนานาชาติในส่วนที่เกี่ยวข้องกับการส่งเสริมสถานภาพสตรี ความเสมอภาคและความเป็นธรรมระหว่างเพศในสังคม



กยส. มีนายกรัฐมนตรีหรือรองนายกรัฐมนตรีที่นายกรัฐมนตรีมอบหมายเป็นประธานกรรมการ รัฐมนตรีว่าการกระทรวงการพัฒนาสังคมและความมั่นคงของมนุษย์เป็นรองประธานกรรมการ กรรมการประกอบด้วยหัวหน้าส่วนราชการ และผู้ทรงคุณวุฒิ (ผู้ทรงคุณวุฒิ จำนวน 11 คน ต้องเป็นสตรีไม่น้อยกว่ากึ่งหนึ่ง)

กลไกระดับชาติ : คณะกรรมการส่งเสริมการพัฒนา สถานภาพสตรี (กสส.)

กสส. เป็นกลไกในการสนับสนุนการดำเนินงานของ กยส. โดยมีอำนาจหน้าที่

- ดำเนินการตามนโยบาย ยุทธศาสตร์ และแผนระดับชาติที่ได้รับมอบหมายจาก กยส.
- ส่งเสริมการพัฒนา วิจัย จัดการความรู้เกี่ยวกับสตรีอย่างเป็นระบบ รวมทั้งส่งเสริมการพัฒนาให้มีระบบฐานข้อมูลสตรี และข้อมูลจำแนกเพศ
- จัดให้มีการประชุมสมัชชาสตรีระดับชาติและระดับจังหวัดตามหลักเกณฑ์ที่ กยส. กำหนด
- เสนอแนะแนวทางการส่งเสริมและพัฒนาสตรีต่อ กยส.
- ส่งเสริม สนับสนุน ประสานและช่วยเหลือกิจการของหน่วยงานของรัฐ เอกชน และภาคประชาชนเกี่ยวกับการส่งเสริมและประสานงานสตรี



ประธานของ กสส. คือ รองประธาน กยส. คนที่สอง (นายกรัฐมนตรีแต่งตั้งจากผู้ทรงคุณวุฒิใน กยส.) คณะกรรมการประกอบด้วยผู้แทนภาครัฐ และผู้ทรงคุณวุฒิด้านต่าง ๆ โดยมีผู้อำนวยการกองส่งเสริมความเสมอภาคระหว่างเพศเป็นเลขานุการ

กลไกประสานงานกลางระดับชาติ : กรมกิจการสตรีและสถาบันครอบครัว

กระทรวงการพัฒนาสังคมและความมั่นคงของมนุษย์ โดยกรมกิจการสตรีและสถาบันครอบครัว กองส่งเสริมความเสมอภาคระหว่างเพศ ทำหน้าที่เป็นหน่วยงานประสานงานกลางระดับชาติ ในการกำหนดนโยบาย การพัฒนามาตรการกลไก และแนวทางส่งเสริมและสนับสนุนให้เกิดการสร้าง ความเสมอภาคระหว่างเพศ การเสริมพลังสตรี และคุ้มครองสิทธิสตรี รวมทั้งประสานหน่วยงานที่เกี่ยวข้อง ทั้งภาครัฐและเอกชน เพื่อการดำเนินการในการส่งเสริมความเสมอภาคระหว่างเพศ และเสริมพลังสตรีตามพันธกรณีระหว่างประเทศ โดยมีบทบาทและหน้าที่ อาทิ

- สร้างความเข้มแข็งให้กับผู้บริหารด้านการเสริมสร้างบทบาทหญิงชาย (Chief Gender Equality Officer – CGEO) และศูนย์ประสานงานด้านความเสมอภาคระหว่างหญิงชาย (Gender Focal Point – GFP) โดยการสร้างองค์ความรู้ในเรื่องการส่งเสริมความเสมอภาคระหว่างเพศ และสร้างเครือข่ายการดำเนินงานร่วมกันอย่างต่อเนื่อง
- ผลักดันให้หน่วยงานภาครัฐบูรณาการมิติเพศภาวะในภารกิจของหน่วยงาน มีการดำเนินโครงการ/กิจกรรมอย่างมีมุมมองมิติเพศภาวะ มีการวิเคราะห์มิติเพศภาวะก่อนการจัดทำงบประมาณ/โครงการ/กิจกรรม
- ส่งเสริมให้หน่วยงานภาครัฐจัดเก็บข้อมูลจำแนกเพศและมีการวิเคราะห์ข้อมูลจำแนกเพศ เพื่อสะท้อนผู้ได้รับประโยชน์และ/หรือผู้ได้รับผลกระทบจากการดำเนินงาน
- เสริมสร้าง พัฒนา และเผยแพร่องค์ความรู้ เพื่อปรับเปลี่ยนเจตคติด้านความเสมอภาคระหว่างเพศ
- เสนอแนะและ/หรือผลักดันให้มีการแก้ไขกฎหมายที่เลือกปฏิบัติโดยไม่เป็นธรรมระหว่างเพศ ส่งเสริมให้เกิดนโยบายและมาตรการที่พิทักษ์และคุ้มครองสิทธิสตรีและความเสมอภาคระหว่างเพศ

ฯลฯ

กลไกหน่วยงานภาครัฐระดับกระทรวง/กรม : ผู้บริหารด้านการเสริมสร้างบทบาทหญิงชาย (CGEO)

- มติคณะรัฐมนตรีเมื่อวันที่ 31 กรกฎาคม พ.ศ. 2544 ให้ทุกกระทรวง ทบวง กรม มอบหมายผู้บริหารระดับรองปลัดกระทรวงหรือรองอธิบดีขึ้นไป จำนวน 1 คน ปฏิบัติหน้าที่เป็นผู้บริหารด้านการเสริมสร้างบทบาทหญิงชาย (Chief Gender Equality Officer : CGEO) เพื่อรับผิดชอบดูแลงานด้านการส่งเสริมความเสมอภาคหญิงชายในส่วนราชการ

- มติคณะรัฐมนตรีเมื่อวันที่ 31 มีนาคม พ.ศ. 2558 ให้แต่งตั้ง CGEO ระดับกระทรวง โดยกำหนดให้ปลัดกระทรวงปฏิบัติหน้าที่เป็น CGEO กระทรวง เพื่อให้การปฏิบัติงานมีความชัดเจนมากยิ่งขึ้น



CGEO มีอำนาจหน้าที่

- ส่งเสริมความเสมอภาคระหว่างหญิงชายในส่วนราชการ
- จัดให้มีกิจกรรมสร้างความเข้าใจแนวคิดบทบาทหญิงชายให้กับข้าราชการ
- ติดตาม ตรวจสอบ รับฟังและให้คำปรึกษาแนะนำให้การบริหารงานบุคคลของส่วนราชการเป็นไปตามหลักความเสมอภาค และหลักสิทธิมนุษยชน
- สร้างเครือข่ายการดำเนินการเกี่ยวกับบทบาทหญิงชายระหว่างส่วนราชการ
- กำกับ ดูแลการดำเนินงานของศูนย์ประสานงานด้านความเสมอภาคระหว่างหญิงชาย

กลไกหน่วยงานภาครัฐระดับกระทรวง/กรม : ศูนย์ประสานงานด้านความเสมอภาค ระหว่างหญิงชาย (GFP)

มติคณะรัฐมนตรีเมื่อวันที่ 31 กรกฎาคม พ.ศ. 2544 ให้ทุกกระทรวง ทบวง กรม มอบหมายหน่วยงานระดับสำนัก/กอง ทำหน้าที่เป็นศูนย์ประสานงานด้านความเสมอภาคระหว่างหญิงชาย (Gender Focal Point – GFP) ในหน่วยงาน และจัดทำแผนแม่บทการส่งเสริมความเสมอภาคระหว่างหญิงชาย ในแผนงาน/โครงการของหน่วยงาน



หน้าที่ของ GFP

- ดำเนินการให้แก่ผู้บริหารด้านการเสริมสร้างบทบาทหญิงชาย (CGEO) ในกิจกรรมที่เกี่ยวกับแผนแม่บทด้านการส่งเสริมความเสมอภาคระหว่างหญิงชาย
- ติดตามประเมินผลและจัดทำรายงานการดำเนินการด้านการเสริมสร้างบทบาทหญิงชายและความเสมอภาคระหว่างเพศของส่วนราชการ
- รายงานผลการดำเนินงานการส่งเสริมความเสมอภาคระหว่างเพศตามแผนแม่บทของส่วนราชการ มายังกรมกิจการสตรีและสถาบันครอบครัว ภายในวันที่ 31 มกราคม ของทุกปี

กลไกหน่วยงานภาครัฐส่วนภูมิภาค : ศูนย์ส่งเสริมความเสมอภาคระหว่างเพศ (Gender Equality Center)

ในปีงบประมาณ 2567 กรมกิจการสตรีและสถาบันครอบครัวมีแผนงานที่จะสนับสนุนและส่งเสริมหน่วยงานภาครัฐระดับจังหวัดและส่วนภูมิภาคให้มีการจัดตั้งและดำเนินงานศูนย์ส่งเสริมความเสมอภาคระหว่างเพศ (Gender Equality Center) เพื่อเป็นกลไกในระดับพื้นที่ในการขับเคลื่อนการส่งเสริมความเสมอภาคระหว่างเพศ การเสริมพลังสตรี การคุ้มครองและพิทักษ์สิทธิ และการขจัดการเลือกปฏิบัติโดยไม่เป็นธรรมระหว่างเพศ โดยมีบทบาทและหน้าที่ในการนำมิติเพศภาวะและหลักความเสมอภาคระหว่างเพศเข้าสู่กระบวนการนโยบาย การบริหาร การจัดสรรงบประมาณ และการดำเนินงานตามแผนงาน/โครงการของหน่วยงานระดับจังหวัด **ทั้งมิติภายในหน่วยงาน/องค์กร** ให้มีการส่งเสริมและสนับสนุนให้ข้าราชการและเจ้าหน้าที่มีความรู้ ความเข้าใจ และเกิดความตระหนักในเรื่องความเสมอภาคระหว่างเพศ มีการสร้างสภาพแวดล้อมที่เป็นมิตรและไม่เลือกปฏิบัติด้วยเหตุแห่งเพศ ทั้งการปฏิบัติระหว่างข้าราชการและเจ้าหน้าที่ด้วยกัน และการปฏิบัติต่อประชาชนผู้รับบริการ และ**มิติต่อประชาชนผู้รับบริการ** โดยให้แต่ละส่วนราชการในจังหวัดนั้น ๆ สามารถนำมิติเพศภาวะและหลักความเสมอภาคระหว่างเพศเข้าสู่การจัดทำแผนงาน/โครงการ รวมถึงให้มีการบูรณาการร่วมกับภาคีเครือข่ายภาคเอกชนและภาคประชาสังคมในพื้นที่ โดยมุ่งหวังผลสัมฤทธิ์ให้สังคมทั่วทั้งประเทศเป็นสังคมที่ตระหนักเรื่องความเสมอภาค ปลอดภัยจากความรุนแรงทุกรูปแบบ นำไปสู่การลดความเหลื่อมล้ำทางเพศ

และการมีคุณภาพชีวิตที่ดี อีกทั้งการจัดตั้งศูนย์ฯ นี้ เป็นการต่อยอดการดำเนินงานในช่วงปี 2563 – 2565 ที่กระทรวงมหาดไทยได้ประกาศเจตนารมณ์การส่งเสริมความเสมอภาคและจัดการเลือกปฏิบัติโดยไม่เป็นธรรมระหว่างเพศ และมีนโยบายให้แต่ละจังหวัดได้ประกาศเจตนารมณ์ฯ ดังกล่าวด้วยเช่นกัน

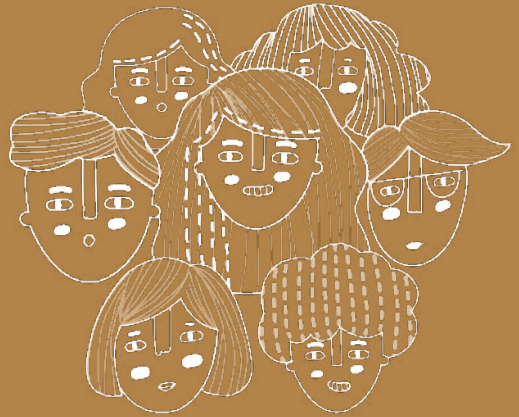
การดำเนินงานของศูนย์ส่งเสริมความเสมอภาคระหว่างเพศเป็นรูปแบบของคณะทำงานระดับจังหวัด ซึ่งผู้ว่าราชการจังหวัดมีบทบาทและอำนาจหน้าที่เช่นเดียวกับ CGEO องค์ประกอบคณะทำงานมาจากทุกส่วนราชการในจังหวัด เพื่อให้ครอบคลุมภารกิจทุกด้านทั้งมิติภายในองค์กรและมีติประชาชนกลุ่มเป้าหมาย และสำนักงานพัฒนาสังคมและความมั่นคงของมนุษย์จังหวัด (พมจ.) เป็นฝ่ายเลขานุการหรือหน่วยงานผู้ประสานงานหลัก ซึ่งมีบทบาทและหน้าที่เช่นเดียวกับ GFP (รายละเอียดบทบาทและหน้าที่ของ CGEO และ GFP ในหน้า 64 – 65)

GENDER EQUALITY



ความรู้เกี่ยวกับความเสมอภาคระหว่างเพศ

5



กฎหมายและพันธกรณี
ระหว่างประเทศ
ในการคุ้มครองและส่งเสริม
ความเสมอภาคระหว่างเพศ

รัฐธรรมนูญแห่งราชอาณาจักรไทย พุทธศักราช 2560

มาตรา 4 ศักดิ์ศรีความเป็นมนุษย์ สิทธิ เสรีภาพ และความเสมอภาคของบุคคลย่อมได้รับความคุ้มครอง

ปวงชนชาวไทยย่อมได้รับความคุ้มครองตามรัฐธรรมนูญเสมอกัน

มาตรา 27 บุคคลย่อมเสมอกันในกฎหมาย มีสิทธิและเสรีภาพและได้รับความคุ้มครองตามกฎหมายเท่าเทียมกัน

ชายและหญิงมีสิทธิเท่าเทียมกัน

การเลือกปฏิบัติโดยไม่เป็นธรรมต่อบุคคล ไม่ว่าด้วยเหตุความแตกต่างในเรื่องถิ่นกำเนิด เชื้อชาติ ภาษา เพศ อายุ ความพิการ สภาพทางกายหรือสุขภาพ สถานะของบุคคล ฐานะทางเศรษฐกิจหรือสังคม ความเชื่อทางศาสนา การศึกษาอบรม หรือความคิดเห็นทางการเมืองอันไม่ขัดต่อบทบัญญัติแห่งรัฐธรรมนูญ หรือเหตุอื่นใด จะกระทำมิได้

มาตรการที่รัฐกำหนดขึ้นเพื่อขจัดอุปสรรคหรือส่งเสริมให้บุคคลสามารถใช้สิทธิหรือเสรีภาพได้เช่นเดียวกับบุคคลอื่น หรือเพื่อคุ้มครองหรืออำนวยความสะดวกให้แก่เด็ก สตรี ผู้สูงอายุ คนพิการ หรือผู้ด้อยโอกาส ย่อมไม่ถือว่าเป็นการเลือกปฏิบัติโดยไม่เป็นธรรมตามวรรคสาม

บุคคลผู้เป็นทหาร ตำรวจ ข้าราชการ เจ้าหน้าที่อื่นของรัฐ และพนักงานหรือลูกจ้างขององค์กรของรัฐย่อมมีสิทธิและเสรีภาพเช่นเดียวกับบุคคลทั่วไป เว้นแต่ที่จำกัดไว้ในกฎหมายเฉพาะในส่วนที่เกี่ยวกับการเมือง สมรรถภาพ วินัย หรือจริยธรรม

มาตรา 71 รัฐพึงส่งเสริมสร้างความเข้มแข็งของครอบครัวอันเป็นองค์ประกอบพื้นฐานที่สำคัญของสังคม จัดให้ประชาชนมีที่อยู่อาศัยอย่างเหมาะสม ส่งเสริมและพัฒนาการสร้างเสริมสุขภาพเพื่อให้ประชาชนมีสุขภาพที่แข็งแรงและมีจิตใจเข้มแข็ง รวมตลอดทั้งส่งเสริมและพัฒนาการกีฬาไปสู่ความเป็นเลิศและเกิดประโยชน์สูงสุดแก่ประชาชน

รัฐพึงส่งเสริมและพัฒนาทรัพยากรมนุษย์ให้เป็นพลเมืองที่ดี มีคุณภาพและสามารถสูงชัน

รัฐพึงให้ความช่วยเหลือเด็ก เยาวชน สตรี ผู้สูงอายุ คนพิการ ผู้ยากไร้ และผู้ด้อยโอกาส ให้สามารถดำรงชีวิตได้อย่างมีคุณภาพ และคุ้มครองป้องกันมิให้บุคคลดังกล่าวถูกใช้ความรุนแรงหรือปฏิบัติอย่างไม่เป็นธรรม รวมตลอดทั้งให้การบำบัด พิ้นฟู และเยียวยาผู้ถูกกระทำการดังกล่าว

ในการจัดสรรงบประมาณ รัฐพึงคำนึงถึงความจำเป็นและความต้องการที่แตกต่างกันของเพศ วัย และสภาพของบุคคล ทั้งนี้ เพื่อความเป็นธรรม

มาตรา 128 สภาผู้แทนราษฎรและวุฒิสภามีอำนาจตราข้อบังคับการประชุมเกี่ยวกับการเลือกและการปฏิบัติหน้าที่ของประธานสภา รองประธานสภา เรื่องหรือกิจการอันเป็นหน้าที่และอำนาจของคณะกรรมการการสามัญแต่ละชุด การปฏิบัติหน้าที่และองค์ประชุมของคณะกรรมการ วิธีการประชุม การเสนอและพิจารณาร่างพระราชบัญญัติประกอบรัฐธรรมนูญและร่างพระราชบัญญัติ การเสนอญัตติ การปรึกษา การอภิปราย การลงมติ การบันทึกการลงมติ การเปิดเผยการลงมติ การตั้งกระทู้ถามการเปิดอภิปรายทั่วไป การรักษาระเบียบและความเรียบร้อย และการอื่นที่เกี่ยวข้อง รวมทั้งมีอำนาจตราข้อบังคับเกี่ยวกับประมวลจริยธรรมของสมาชิกและกรรมการ และกิจการอื่นเพื่อดำเนินการตามบทบัญญัติแห่งรัฐธรรมนูญ

ในข้อบังคับตามวรรคหนึ่งในส่วนที่เกี่ยวกับการตั้งกรรมการวิสามัญเพื่อพิจารณาร่างพระราชบัญญัติที่ประธานสภาผู้แทนราษฎรวินิจฉัยว่ามีสาระสำคัญเกี่ยวกับเด็ก เยาวชน สตรี ผู้สูงอายุ หรือคนพิการ หรือทุพพลภาพ ต้องกำหนดให้บุคคลประเภทดังกล่าวหรือผู้แทนองค์กรเอกชนที่ทำงานเกี่ยวกับบุคคลประเภทร่วมโดยตรง ร่วมเป็นกรรมการวิสามัญด้วยไม่น้อยกว่าหนึ่งในสามของจำนวนกรรมการวิสามัญทั้งหมด และในส่วนที่เกี่ยวกับการพิจารณาร่างพระราชบัญญัติที่ผู้มีสิทธิเลือกตั้งเข้าชื่อเสนอ ต้องกำหนดให้ผู้แทนของผู้มีสิทธิเลือกตั้งซึ่งเข้าชื่อเสนอร่างพระราชบัญญัติดังกล่าวร่วมเป็นกรรมการวิสามัญด้วยไม่น้อยกว่าหนึ่งในสามของจำนวนกรรมการวิสามัญทั้งหมด

พระราชบัญญัติคุ้มครองผู้ถูกระทำด้วยความรุนแรง ในครอบครัว พ.ศ. 2550

พระราชบัญญัติคุ้มครองผู้ถูกระทำด้วยความรุนแรงในครอบครัว พ.ศ. 2550 เป็นกฎหมายที่มีเจตนารมณ์เพื่อคุ้มครองผู้ถูกระทำด้วยความรุนแรงในครอบครัว ที่มีรูปแบบ วิธีการ และขั้นตอนที่มีลักษณะแตกต่างจากการดำเนินคดีอาญาโดยทั่วไป โดยให้ผู้กระทำความผิดมีโอกาสกลับตัวและยับยั้งการกระทำผิดซ้ำ รวมทั้งสามารถรักษาความสัมพันธ์อันดีในครอบครัวไว้ได้ ประกอบกับเด็ก เยาวชน และบุคคลในครอบครัว มีสิทธิได้รับความคุ้มครองโดยรัฐจากการใช้ความรุนแรงและการปฏิบัติอันไม่เป็นธรรม

พระราชบัญญัตินี้ได้นิยาม “ความรุนแรงในครอบครัว” ว่าหมายถึง “การกระทำใด ๆ โดยมุ่งประสงค์ให้เกิดอันตรายแก่ร่างกาย จิตใจ หรือสุขภาพ หรือกระทำให้บาดเจ็บ ในลักษณะที่น่าจะก่อให้เกิดอันตรายแก่ร่างกาย จิตใจ หรือสุขภาพของบุคคลในครอบครัว หรือบังคับหรือใช้อำนาจครอบงำผิดคลองธรรมให้บุคคลในครอบครัวต้องกระทำการ ไม่กระทำการ หรือยอมรับการกระทำอย่างหนึ่งอย่างใดโดยมิชอบ แต่ไม่รวมถึงการกระทำโดยประมาท” และนิยาม “บุคคลในครอบครัว” ว่าหมายถึง “คู่สมรส คู่สมรสเดิม ผู้ที่อยู่กิน หรือเคยอยู่กินฉันสามีภรรยาโดยมิได้จดทะเบียนสมรส บุตร บุตรบุญธรรม สมาชิกในครอบครัว รวมทั้งบุคคลใด ๆ ที่ต้องพึ่งพาอาศัยและอยู่ในครัวเรือนเดียวกัน” ซึ่งสอดคล้องกับสภาพการณ์ของการอยู่ร่วมกันเป็นครอบครัวของสังคมไทยในปัจจุบัน

กรมกิจการสตรีและสถาบันครอบครัว กระทรวงการพัฒนาสังคมและความมั่นคงของมนุษย์ เป็นหน่วยงานผู้บังคับใช้กฎหมาย

พระราชบัญญัติความเท่าเทียมระหว่างเพศ พ.ศ. 2558

พระราชบัญญัติความเท่าเทียมระหว่างเพศ พ.ศ. 2558 เป็นกฎหมายที่ให้การคุ้มครองและป้องกันสิทธิให้กับผู้ถูกเลือกปฏิบัติด้วยเหตุแห่งเพศ และส่งเสริมความเท่าเทียมกันระหว่างชายหญิง รวมถึงกลุ่มบุคคลที่มีความหลากหลายทางเพศ นับว่าเป็นเครื่องมือทางกฎหมายชิ้นแรกของประเทศไทยที่มีการปกป้องคุ้มครองผู้ที่มีความหลากหลายทางเพศ

พระราชบัญญัตินี้ได้ให้นิยาม “การเลือกปฏิบัติโดยไม่เป็นธรรมระหว่างเพศ” หมายความว่า “การกระทำหรือไม่กระทำการใดอันเป็นการแบ่งแยก กีดกัน หรือจำกัดสิทธิประโยชน์ใด ๆ ไม่ว่าจะทางตรงหรือทางอ้อม โดยปราศจากความชอบธรรม เพราะเหตุที่บุคคลนั้นเป็นเพศชายหรือเพศหญิง หรือมีการแสดงออกที่แตกต่างจากเพศโดยกำเนิด”

กลไกที่สำคัญในพระราชบัญญัตินี้ ได้แก่

- คณะกรรมการส่งเสริมความเสมอภาคระหว่างเพศ (สทพ.) มีอำนาจหน้าที่ในการพิจารณากำหนดนโยบายระดับชาติในการส่งเสริมความเสมอภาคระหว่างเพศ
- คณะกรรมการวินิจฉัยการเลือกปฏิบัติที่ไม่เป็นธรรมระหว่างเพศ (วลพ.) มีอำนาจหน้าที่ในการดำเนินกระบวนการพิจารณาและวินิจฉัยเรื่องร้องเรียนกรณีถูกเลือกปฏิบัติโดยไม่เป็นธรรมด้วยเหตุแห่งเพศ
- คณะกรรมการบริหารกองทุนส่งเสริมความเท่าเทียมระหว่างเพศ มีอำนาจหน้าที่ในการกำกับและบริหารกองทุนตามนโยบายและแผนปฏิบัติการที่ได้รับอนุมัติจากคณะกรรมการ สทพ. ซึ่งกองทุนนี้มีไว้เพื่อจ่ายค่าชดเชยและเยียวยาให้กับผู้ถูกเลือกปฏิบัติตามคำวินิจฉัยของคณะกรรมการ วลพ. แล้วยังใช้สนับสนุนกิจกรรมเพื่อการส่งเสริมความเท่าเทียมระหว่างเพศด้วย

กรมกิจการสตรีและสถาบันครอบครัว กระทรวงการพัฒนาสังคมและความมั่นคงของมนุษย์ เป็นหน่วยงานผู้บังคับใช้กฎหมายและประสานงานระหว่างสามกลไก

พระราชบัญญัติแก้ไขเพิ่มเติมประมวลกฎหมายแพ่งและพาณิชย์ (ฉบับที่ 24) พ.ศ. 2567 หรือกฎหมายสมรสเท่าเทียม

พระราชบัญญัติแก้ไขเพิ่มเติมประมวลกฎหมายแพ่งและพาณิชย์ (ฉบับที่ 24) พ.ศ. 2567 หรือกฎหมายสมรสเท่าเทียมเป็นกฎหมายที่รับรองการสมรสระหว่างบุคคลโดยไม่จำกัดเฉพาะคู่ชายและหญิง (สามี-ภรรยา) เท่านั้น ดังนั้น ไม่ว่าจะ เป็นบุคคลสองฝ่ายที่เป็นเพศเดียวกันหรือเป็นเพศตรงข้ามสามารถสมรสและได้รับสิทธิตามกฎหมายที่แก้ไขนี้ เช่น การรับบุตรบุญธรรมร่วมกัน การรับมรดกคู่สมรสในฐานะทายาทโดยธรรม การใช้ नामสกุลคู่สมรส การให้ความยินยอมในการรักษาพยาบาลกรณีคู่สมรสอยู่ในสภาวะให้ความยินยอมไม่ได้ และสิทธิประโยชน์ในทางภาษี เช่น การลดหย่อนภาษีเงินได้บุคคลธรรมดา นอกจากนี้ ยังอนุญาตให้คนไทยสามารถสมรสกับชาวต่างชาติตามกฎหมายใหม่ นี้ได้ด้วย

กฎหมายนี้ยังได้แก้ไขอายุขั้นต่ำที่สามารถทำการหมั้นและสมรสได้ (โดยได้รับความยินยอมจากบิดามารดา) จาก 17 ปีบริบูรณ์ เป็น 18 ปีบริบูรณ์ เพื่อให้สอดคล้องกับอนุสัญญาว่าด้วยสิทธิเด็ก ที่กำหนดให้ “เด็ก” คือ บุคคลที่อายุต่ำกว่า 18 ปี ซึ่งจะช่วยเหลือคุ้มครองและพิทักษ์เด็กจากการสมรสก่อนวัยอันควรได้

พระราชบัญญัติแก้ไขเพิ่มเติมประมวลกฎหมายแพ่งและพาณิชย์ (ฉบับที่ 24) พ.ศ. 2567 ได้ประกาศในราชกิจจานุเบกษาเมื่อวันที่ 24 กันยายน 2567 และจะมีผลบังคับใช้ในวันที่ 22 มกราคม 2568 แต่ยังมีกฎหมายอื่น ๆ ที่กำหนดสิทธิ หน้าที่ สถานะทางกฎหมาย หรือเรื่องอื่นใดที่เกี่ยวข้องกับสามี-ภริยาสมรส ไว้แตกต่างกัน ดังนั้น คู่สมรสที่จดทะเบียนสมรสตามกฎหมายใหม่ อาจยังไม่ได้รับสิทธิบางอย่างในทันที เนื่องจากพระราชบัญญัติแก้ไขเพิ่มเติมประมวลกฎหมายแพ่งและพาณิชย์ (ฉบับที่ 24) พ.ศ. 2567 กำหนดให้หน่วยงานภาครัฐที่รับผิดชอบกฎหมายที่เกี่ยวข้องนั้นทำการทบทวน และแก้ไขกฎหมายเหล่านั้นภายใน 180 วัน นับแต่วันที่พระราชบัญญัติแก้ไขเพิ่มเติมประมวลกฎหมายแพ่งและพาณิชย์ (ฉบับที่ 24) พ.ศ. 2567 มีผลบังคับใช้

มาตรการในการป้องกันและแก้ไขปัญหาการล่วงละเมิด หรือคุกคามทางเพศในการทำงาน

มติคณะรัฐมนตรีเมื่อวันที่ 16 มิถุนายน 2558 และมติคณะรัฐมนตรี เมื่อวันที่ 21 เมษายน 2563 เห็นชอบมาตรการในการป้องกันและแก้ไขปัญหาการล่วงละเมิด หรือคุกคามทางเพศในการทำงาน 12 ข้อ ซึ่งครอบคลุมถึงการประกาศเจตนารมณ์เป็น ลายลักษณ์อักษร การจัดทำแนวปฏิบัติตามมาตราฯ การให้ความรู้และสร้างความตระหนักกับบุคลากรในองค์กร การกำหนดกลไกการร้องทุกข์ภายในหน่วยงาน การจัดการข้อร้องเรียนหรือร้องทุกข์ การคุ้มครองผู้ร้องทุกข์และผู้เป็นพยาน และการคุ้มครอง ผู้ถูกกล่าวหา และให้หน่วยงานภาครัฐถือปฏิบัติ โดยมอบหมายให้กรมกิจการสตรีและ สถาบันครอบครัวทำหน้าที่เป็นศูนย์ประสานงานการป้องกันและแก้ไขปัญหาการ ล่วงละเมิดหรือคุกคามทางเพศในการทำงาน (ศปคพ.) และสร้างความเข้าใจ กับส่วนราชการ หน่วยงานของรัฐ รวมถึงเอกชน ในการดำเนินงานตามมาตรการอย่าง ถูกต้องและทั่วถึง

การล่วงละเมิดหรือคุกคามทางเพศ คือ พฤติกรรมหรือการกระทำทางเพศใด ๆ ที่เป็นการบีบบังคับด้วยการใช้อำนาจที่ไม่พึงปรารถนา ด้วยวาจา ข้อความ ท่าทาง การมองด้วยสายตา การแสดงด้วยเสียง รูปภาพ เอกสาร ข้อมูลทางอิเล็กทรอนิกส์ หรือสิ่งของลามกอนาจารเกี่ยวกับเพศ หรือกระทำอย่างอื่นในทำนองเดียวกัน ทำให้ ผู้ถูกล่วงละเมิดหรือคุกคามรู้สึกอึดอัดใจ รำคาญ ได้รับความอับอาย เสื่อมเสียเกียรติ หรือรู้สึกว่าการคุกคามเหยียดหยาม และให้หมายรวมถึงการติดตาม รั้งควาน หรือการกระทำใด ที่ก่อให้เกิดบรรยากาศไม่ปลอดภัยทางเพศ

การล่วงละเมิดหรือคุกคามทางเพศในการทำงาน คือ การกระทำที่เกิดขึ้นระหว่าง นายจ้างกับลูกจ้าง ผู้บังคับบัญชากับผู้บังคับบัญชา เพื่อนร่วมงานกระทำต่อเพื่อนร่วมงาน ด้วยกัน ครูกับนักเรียน รวมถึงเจ้าหน้าที่ของหน่วยงานกับผู้ดำเนินงานร่วมกับหน่วยงาน



คู่มือมาตรการในการป้องกันและแก้ไขปัญหา การล่วงละเมิดหรือคุกคามทางเพศในการทำงาน

อนุสัญญาว่าด้วยการขจัดการเลือกปฏิบัติต่อสตรีในทุกรูปแบบ (Convention on the Elimination of All Forms of Discrimination against Women : CEDAW)

อนุสัญญาว่าด้วยการขจัดการเลือกปฏิบัติต่อสตรีในทุกรูปแบบ ได้รับการรับรองจากที่ประชุมสมัชชาแห่งสหประชาชาติ สมัยที่ 34 เมื่อวันที่ 18 ธันวาคม 2522 เป็นหลักการสำคัญที่สหประชาชาติได้ร่วมจัดทำขึ้น โดยมีวัตถุประสงค์เพื่อให้รัฐภาคีใช้เป็นแนวทางในการกำหนดนโยบายและมาตรการดำเนินงานเพื่อขจัดการเลือกปฏิบัติทั้งมวลต่อสตรีและให้หลักประกันว่าสตรีต้องได้รับสิทธิประโยชน์และโอกาสต่าง ๆ จากรัฐ บนพื้นฐานของความเสมอภาคระหว่างเพศ เพื่อเป็นหลักประกันและส่งเสริมให้เกิดความก้าวหน้าในการขจัดการเลือกปฏิบัติต่อสตรี ทั้งในด้านนิติบัญญัติ การศึกษา สุขภาพ ความมั่นคงในชีวิตและร่างกาย เศรษฐกิจ สังคม วัฒนธรรม การเมืองและอื่น ๆ ที่เหมาะสมอยู่บนพื้นฐานของความเสมอภาคระหว่างหญิงชาย

หลักการพื้นฐานของอนุสัญญานี้ ประกอบด้วย **ความเสมอภาค (Equality)** **การไม่เลือกปฏิบัติ (Non-discrimination)** และ **พันธกิจของรัฐ (State obligation)** ในการคุ้มครอง สนับสนุน และดำเนินการให้ผู้หญิงได้รับสิทธิและโอกาสในด้านต่าง ๆ

อนุสัญญานี้ได้นิยาม “การเลือกปฏิบัติต่อสตรี” ว่าหมายถึง “การแบ่งแยก การกีดกัน การจำกัดสิทธิ ในการยอมรับและการให้โอกาสแก่ผู้หญิงทั้งด้านการเมือง เศรษฐกิจ การศึกษา วัฒนธรรม สุขภาพ ความเป็นแม่ ความปลอดภัย หรือด้านใด ๆ ก็ตาม ด้วยเหตุผลในด้านเพศ”



อนุสัญญา CEDAW

ปฏิญญาปักกิ่งและแผนปฏิบัติการเพื่อความก้าวหน้าของสตรี (Beijing Declaration and Platform for Actions)

ปฏิญญาปักกิ่งและแผนปฏิบัติการเพื่อความก้าวหน้าของสตรี เป็นการแสดงเจตจำนงร่วมกันของรัฐบาลของประเทศต่าง ๆ ที่เข้าร่วมการประชุมระดับโลกว่าด้วยเรื่องสตรีครั้งที่ 4 (ระหว่างวันที่ 4 - 15 กันยายน 2538) ณ กรุงปักกิ่ง สาธารณรัฐประชาชนจีน โดยให้คำมั่นว่าจะดำเนินการเพื่อความก้าวหน้าของสตรี

สาระสำคัญของปฏิญญาปักกิ่งเป็นการกล่าวถึงความมุ่งมั่นของรัฐบาลที่จะจัดการเลือกปฏิบัติต่อสตรี โดยตระหนักถึงความจำเป็นที่จะต้องใช้ความแตกต่างของบทบาทเพศภาวะในการพิจารณานโยบายและโครงการต่าง ๆ

ปฏิญญาปักกิ่งและแผนปฏิบัติการเพื่อความก้าวหน้าของสตรี เน้น 12 ประเด็นที่นำห่วงใยเป็นพิเศษที่เป็นอุปสรรคต่อความก้าวหน้าของสตรี ได้แก่ ความยากจน การศึกษาและการฝึกอบรมของสตรี สุขภาพ ความรุนแรงต่อสตรี ความขัดแย้งที่มีการใช้อาวุธ เศรษฐกิจ อำนาจและการตัดสินใจ กลไกเชิงสถาบันเพื่อความก้าวหน้าของสตรี สิทธิมนุษยชนของสตรี สตรีกับสื่อมวลชน สตรีกับสิ่งแวดล้อม และเด็กผู้หญิง

ต่อมาเมื่อปี 2543 ได้มีการประชุมสหประชาชาติสมัยพิเศษเพื่อทบทวนและประเมินความคืบหน้าในการปฏิบัติตามยุทธศาสตร์ในโรบีเพื่อความก้าวหน้าของผู้หญิงและปฏิญญาปักกิ่ง และกำหนดประเด็นห่วงใยเพิ่มเติมอีก 7 ประเด็น ได้แก่ โลกาภิวัตน์ ความก้าวหน้าทางวิทยาศาสตร์และเทคโนโลยี การเคลื่อนย้ายแรงงาน ภาวะประชากรผู้สูงอายุ การแพร่ระบาดของโรคเอดส์ ภัยพิบัติธรรมชาติ และการแบ่งเบาภาระความรับผิดชอบในครอบครัว

มติคณะมนตรีความมั่นคงที่ 1325

(United Nations Security Council Resolution 1325)

การส่งเสริมการมีส่วนร่วมของสตรีในการสร้างสันติภาพและป้องกันผลกระทบของความขัดแย้งที่มีต่อสตรี เริ่มได้รับการกล่าวถึงอย่างมีนัยสำคัญปรากฏในอนุสัญญาว่าด้วยการขจัดความรุนแรงต่อสตรีในทุกรูปแบบ (Convention on the Elimination of All Forms of Discrimination against Women : CEDAW) และปฏิญญาปักกิ่งและแผนปฏิบัติการเพื่อความก้าวหน้าของสตรี (Beijing Declaration and Platform for Action) พ.ศ. 2538 และได้รับการผลักดันอย่างจริงจังมากยิ่งขึ้นโดยคณะมนตรีความมั่นคงแห่งสหประชาชาติ ด้วยการให้การรับรองวาระสตรี สันติภาพและความมั่นคง (Women, Peace and Security : WPS) ผ่านมติคณะมนตรีความมั่นคงแห่งสหประชาชาติที่ 1325 (United Nations Security Council Resolution 1325) เมื่อ พ.ศ. 2543 (ค.ศ. 2000) ซึ่งนับเป็นมติคณะมนตรีความมั่นคงฉบับแรกที่ทำให้ความสำคัญต่อบทบาทของสตรี โดยเน้นการมีส่วนร่วมอย่างเต็มที่ของสตรีในความพยายามทุกรูปแบบในการสร้างสันติภาพ และส่งเสริมความมั่นคง เพื่อบรรลุเป้าหมายของวาระสตรี สันติภาพและความมั่นคง จะต้องมีการผลักดันสี่เสาหลักสำคัญอย่างเป็นองค์รวม ประกอบด้วย

เสาหลักที่ 1 การมีส่วนร่วม (Participation) คือการเสริมสร้างการมีส่วนร่วมและบทบาทของสตรีให้มีอำนาจตัดสินใจอย่างมีนัยสำคัญทั้งในระดับประเทศ ภูมิภาค และระหว่างประเทศ ในกลไกการป้องกัน การจัดการ และการแก้ไขความขัดแย้งในกระบวนการสันติภาพ การส่งเสริมให้สังคมตระหนักในศักยภาพของสตรีในการแก้ไขปัญหาความขัดแย้งทางสังคม การเมือง และในการสร้างสันติภาพและความมั่นคงในทุกระดับ

เสาหลักที่ 2 การป้องกัน (Prevention) คือการป้องกันความรุนแรงต่อสตรีและเด็กหญิงทุกรูปแบบ ไม่ว่าจะเป็นการล่วงละเมิดทางเพศ ความรุนแรงด้วยเหตุแห่งเพศ ทั้งในสถานการณ์ฉุกเฉิน วิกฤตด้านมนุษยธรรม และสถานการณ์ความขัดแย้งทางสังคม การเมืองในทุกระดับ ทั้งนี้รวมถึงการละเมิดสิทธิมนุษยชนของสตรีกลุ่มต่าง ๆ ทั้งผู้ได้รับผลกระทบหรือผู้ที่มีบทบาทในการปกป้องสิทธิมนุษยชนของกลุ่มคนและชุมชน

เสาหลักที่ 3 การคุ้มครองพิทักษ์สิทธิ (Protection) คือ การคุ้มครองสตรีและเด็กจากความรุนแรงในทุกรูปแบบ รวมถึงการปกป้องสิทธิมนุษยชนของสตรีและเด็กผู้หญิงในสถานการณ์ความขัดแย้งทางสังคมการเมืองในทุกระดับ

เสาหลักที่ 4 การเยียวยา-ฟื้นฟู (Relief-Recovery) คือ สตรีที่ได้รับผลกระทบจากความขัดแย้งทางสังคมและการเมืองในทุกระดับจะต้องได้รับการเยียวยา-ฟื้นฟู ในรูปแบบที่ตอบสนองตามบริบทต่อความจำเป็นที่แตกต่างกันไปของสตรีแต่ละกลุ่ม และส่งเสริมให้สตรีได้ใช้ศักยภาพในการมีส่วนร่วมในการเยียวยาและฟื้นฟูเพื่อให้การเยียวยาตอบสนองต่อความต้องการอย่างแท้จริง

เป้าหมายการพัฒนาที่ยั่งยืน (Sustainable Development Goals : SDGs) เป้าหมายที่ 5 บรรลุความเสมอภาคระหว่างเพศ และเสริมพลังแก่สตรีและเด็กหญิง

เป้าหมายการพัฒนาที่ยั่งยืน เป็นกรอบทิศทางในการพัฒนาของโลกระหว่างปี ค.ศ. 2016 - 2030 ซึ่งได้รับการรับรองในที่ประชุมสมัชชาสหประชาชาติสมัยสามัญ ครั้งที่ 70 (The 70th Session of the United Nations General Assembly) เมื่อวันที่ 25 กันยายน 2558 ณ สำนักงานใหญ่สหประชาชาติ นครนิวยอร์ก ประเทศสหรัฐอเมริกา โดยเป้าหมายในการพัฒนาที่ยั่งยืนมีทั้งสิ้น 17 เป้าหมาย

ในส่วนประเด็นความเสมอภาคระหว่างเพศ ได้รับการบรรจุอยู่ในเป้าหมายที่ 5 บรรลุความเสมอภาคระหว่างเพศ และเสริมพลังแก่สตรีและเด็กหญิง (Achieve Gender Equality and Empower all Women and Girls) ซึ่งมีเป้าหมายและตัวชี้วัด ดังนี้

5.1 ยุติการเลือกปฏิบัติต่อผู้หญิงและเด็กหญิงทุกรูปแบบในทุกที่

5.2 ขจัดความรุนแรงทุกรูปแบบที่มีต่อผู้หญิงและเด็กหญิงทั้งในพื้นที่สาธารณะ และพื้นที่ส่วนตัว รวมถึงการค้ามนุษย์ การแสวงหาประโยชน์ทางเพศและการแสวงหาประโยชน์ในรูปแบบอื่น ๆ

5.3 ขจัดแนวปฏิบัติที่เป็นอันตรายทุกรูปแบบ อาทิ การแต่งงานในเด็กก่อนวัยอันควร และโดยการบังคับ และการเฉือนหรือตัดอวัยวะเพศหญิง

5.4 ยอมรับและให้คุณค่าต่อการดูแลและการทำงานบ้านโดยไม่ได้รับค่าจ้าง โดยการ จัดเตรียมบริการสาธารณะ โครงสร้างพื้นฐานและนโยบายการคุ้มครองทางสังคม และสนับสนุนการแบ่งภาระความรับผิดชอบภายในครัวเรือนและครอบครัวร่วมกัน ตามความเหมาะสมของแต่ละประเทศ

5.5 สร้างหลักประกันว่า ผู้หญิงจะมีส่วนร่วมอย่างเต็มที่และมีประสิทธิภาพและมีโอกาสที่เท่าเทียมในการเป็นผู้นำในการตัดสินใจในทางการเมือง เศรษฐกิจ และภาคสาธารณะ ในทุกระดับ

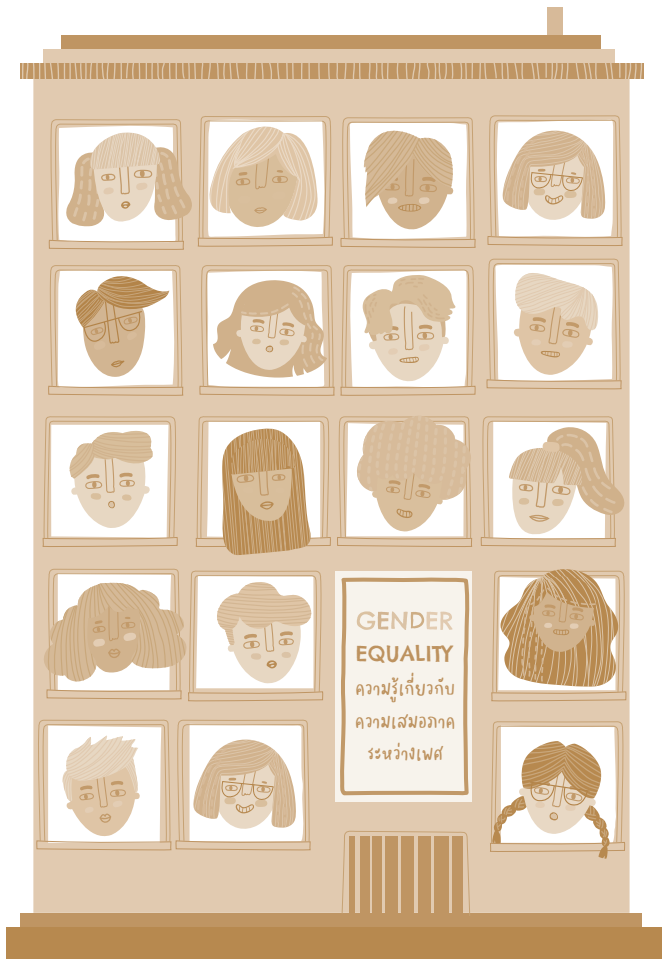
5.6 ประกันการเข้าถึงสุขภาพทางเพศ อนามัยเจริญพันธุ์ และสิทธิการเจริญพันธุ์ โดยถ้วนหน้า ตามที่ได้ตกลงตามแผนปฏิบัติการของการประชุมระหว่างประเทศว่าด้วยประชากรและการพัฒนา และแผนปฏิบัติการปักกิ่งและเอกสารผลลัพธ์ของการประชุมทบทวนดังกล่าว

5.a ดำเนินการปฏิรูปเพื่อให้ผู้หญิงมีสิทธิที่เท่าเทียมในทรัพยากรทางเศรษฐกิจ รวมทั้ง การเข้าถึงการเป็นเจ้าของที่ดิน การควบคุมที่ดินและทรัพย์สินในรูปแบบอื่น การบริการทางการเงิน การรับมรดก และทรัพยากรธรรมชาติ ตามกฎหมายของประเทศ

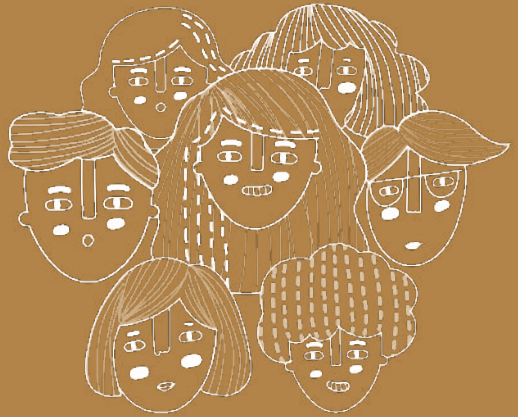
5.b สร้างเสริมการใช้เทคโนโลยี โดยเฉพาะเทคโนโลยีสารสนเทศและการสื่อสาร เพื่อส่งเสริมพลังแก่ผู้หญิง

5.c รับรองและสร้างเสริมนโยบายที่ดี และการบังคับใช้กฎระเบียบ เพื่อส่งเสริมความเสมอภาคระหว่างเพศ และเสริมพลังแก่ผู้หญิงและเด็กหญิงทุกคนในทุกระดับ





6



นិยามคัพพ์

คำศัพท์

เพศสรีระ (Sex)

อวัยวะเพศ ลักษณะเพศทางกายภาพที่มองเห็นจากภายนอก และเพศที่ถูกระบุทางพันธุกรรมหรือโครโมโซม ซึ่งนอกจากจะมีคนที่เกิดมามีอวัยวะเพศชาย หรือโครโมโซม XY หรือคนที่เกิดมามีอวัยวะเพศหญิง หรือมีโครโมโซม XX แล้ว ยังมีบุคคลที่เกิดมาแล้วมีอวัยวะเพศกำกวม หรือมีลักษณะทางกายภาพ หรือพันธุกรรมที่ไม่สามารถระบุได้ว่าเป็นเพศใดเพศหนึ่ง (Intersex)

เพศภาวะ (Gender)

คุณลักษณะและบทบาททางเพศที่สังคมและวัฒนธรรมประกอบสร้างและกำหนด “ความเป็นหญิง” (Femininity) และ “ความเป็นชาย” (Masculinity) ขึ้น โดยผ่านกระบวนการขัดเกลาทางสังคมจากสถาบันทางสังคมต่าง ๆ ซึ่งส่งผลต่อการแสดงบทบาททางเพศ ความคาดหวัง ความสัมพันธ์ หน้าที่ การเข้าถึงสิทธิและโอกาสในสังคมของผู้หญิง ผู้ชาย เด็กหญิง เด็กชาย

การแสดงออกทางเพศ (Gender Expression)

การแสดงออกทางเพศของบุคคลโดยเปิดเผย ซึ่งผสมผสานกันระหว่างรูปลักษณ์ภายนอก การแสดงท่าทาง บทบาท และพฤติกรรมทางสังคม หรือปัจจัยอื่น ๆ ซึ่งสามารถบ่งบอกได้ว่าบุคคลนั้นแสดงความเป็นชาย หรือความเป็นหญิง

อัตลักษณ์ทางเพศ (Gender Identity)

การกำหนดนิยามตัวตนทางเพศของบุคคลในระดับจิตใต้สำนึก รวมถึงประสบการณ์การเรียนรู้เพศภาวะของตน ซึ่งอาจสอดคล้องหรือแตกต่างไปจากเพศสรีระตั้งแต่กำเนิด ดังนี้

- **คนตรงเพศ (Cisgender)** หมายถึง บุคคลที่นิยามอัตลักษณ์ทางเพศของตนสอดคล้องกับเพศกำเนิด

คำนิยาม

คำศัพท์

เพศวิถี หรือรสนิยมทางเพศ (Sexual Orientation)

คำนิยาม

• **คนข้ามเพศ (Transgender)** หมายถึง บุคคลที่นิยามอัตลักษณ์ทางเพศของตน ซึ่งแตกต่างไปจากเพศกำเนิด

วิถีชีวิตทางเพศในทางกามารมณ์และทางความรู้สึก ซึ่งหมายถึงรวมถึงความชอบ รสนิยม ความรู้สึกดึงดูด ความปรารถนาทางเพศ พฤติกรรมและบทบาทในความสัมพันธ์ทางเพศของบุคคล สามารถแบ่งออกได้ ดังนี้

• **การรักเพศตรงข้าม (Heterosexuality)** หมายถึง การที่บุคคลรัก ฟังพอใจ หรือมีความรู้สึกดึงดูดทางเพศต่อบุคคลที่มีอัตลักษณ์หรือการแสดงออกทางเพศที่ตรงข้ามกับตนเอง

• **การรักเพศเดียวกัน (Homosexuality)** หมายถึง การที่บุคคลรัก ฟังพอใจ หรือมีความรู้สึกดึงดูดทางเพศต่อบุคคลที่มีอัตลักษณ์หรือการแสดงออกทางเพศแบบเดียวกับตนเอง

• **การรักสองเพศ (Bisexuality)** หมายถึง การที่บุคคลรัก ฟังพอใจ หรือมีความรู้สึกดึงดูดทางเพศต่อบุคคลทั้งที่มีอัตลักษณ์หรือการแสดงออกทางเพศที่ตรงข้ามกับตนเอง และบุคคลที่มีอัตลักษณ์ หรือการแสดงออกทางเพศแบบเดียวกับตนเอง

• **การรักได้ทุกเพศ (Pansexual)** หมายถึง การที่บุคคลรัก และฟังพอใจบุคคลใดบุคคลหนึ่ง โดยไม่มีข้อจำกัดในเรื่องเพศทั้งอัตลักษณ์ทางเพศหรือการแสดงออกทางเพศของบุคคลนั้น

• **การไม่รู้สึกดึงดูดทางเพศ (Asexual)** หมายถึง การที่บุคคลไม่ได้รักเพศใด หรือบุคคลแบบหนึ่งแบบใดเลย

คำศัพท์

**ความเสมอภาค
ระหว่างเพศ
(Gender Equality)**

**การบูรณาการเพศ
ภาวะให้เป็นกระแส
หลัก (Gender
Mainstreaming)**

**การวิเคราะห์มิติ
เพศภาวะ
(Gender Analysis)**

คำนิยาม

การเข้าถึงและได้รับสิทธิ หน้าที่ และโอกาส ที่เท่าเทียมของบุคคล ทั้งผู้หญิง ผู้ชาย และกลุ่มบุคคลผู้มีความหลากหลายทางเพศ นอกจากนี้ยังต้องคำนึงถึงความต้องการจำเพาะ และโอกาสที่แตกต่างกันของผู้หญิง ผู้ชาย และกลุ่มบุคคลที่มีความหลากหลายทางเพศ และการจัดอุปสรรคซึ่งเป็นผลมาจากเพศภาวะและอัตลักษณ์ทับซ้อนด้วยเหตุและปัจจัยอื่น ๆ (Intersectionality) เช่น อายุ ศาสนา ภาษา ความพิการ ชนชั้นชาติพันธุ์ เพื่อให้บุคคลเข้าถึงสิทธิ โอกาส และทรัพยากร ในการพัฒนาอย่างเต็มศักยภาพ

กระบวนการในการประเมินผลที่ผู้หญิงและผู้ชายได้รับการปฏิบัติใด ๆ ไม่ว่าจะเป็นกฎหมาย นโยบาย แผนงานในทุกประเด็นและทุกระดับ เพื่อให้ความต้องการจำเพาะ สิ่งที่เป็นจำเป็น และประสบการณ์ของผู้หญิงและผู้ชายได้ถูกบรรจุเป็นประเด็นสำคัญในการออกแบบ การดำเนินการ การติดตาม และการประเมินผลนโยบายและแผนงานในมิติทางการเมือง เศรษฐกิจ และสังคม เพื่อให้ผู้หญิงและผู้ชายจะได้รับประโยชน์อย่างเท่าเทียม และขจัดความไม่เสมอภาค ซึ่งเป้าหมายสูงสุดของการบูรณาการเพศภาวะให้เป็นกระแสหลัก คือ การบรรลุความเสมอภาคระหว่างเพศ

การตรวจสอบความแตกต่างระหว่างหญิงชายในบทบาท หน้าที่ กิจกรรม ความต้องการ โอกาส การมีส่วนร่วม และสิทธิต่าง ๆ และความแตกต่างนั้นมีผลกระทบต่อผู้หญิงและผู้ชายอย่างไร รวมถึงการวิเคราะห์การเข้าถึง ข้อจำกัด และการควบคุมทรัพยากรที่แตกต่างกันระหว่างหญิงกับชาย

คำศัพท์

ข้อมูลจำแนกเพศ
(Sex-Disaggregated
Data)

งบประมาณที่มีมิติ
เพศภาวะ (Gender
Responsive
Budgeting : GRB)

เศรษฐกิจ
ภาคอภีบาล
(Care Economy)

คำนิยาม

ข้อมูลที่มีการจัดเก็บจำแนกตามเพศ ร่วมกับการจำแนกตามอายุ และสถานะต่าง ๆ เช่น ความพิการ สถานะทางเศรษฐกิจสังคม เพื่อให้เห็นถึงจำนวนของผู้หญิง ผู้ชาย เด็กหญิง เด็กชาย และอัตลักษณ์ทับซ้อนด้วยเหตุและปัจจัยต่าง ๆ ของคนแต่ละเพศ ในการเข้าถึงและการได้รับประโยชน์จากการดำเนินนโยบาย มาตรการ โครงการ และกิจกรรมของรัฐ

งบประมาณที่ให้ความสำคัญกับการวิเคราะห์และคำนึงถึงความต้องการ โอกาส สิทธิ และการเข้าถึงทรัพยากร ผลประโยชน์ และผลกระทบที่แตกต่างระหว่างหญิงชาย เพื่อให้เกิดการกระจายทรัพยากรที่เหมาะสมและเป็นธรรมแก่ประชากรทั้งหญิงและชาย ซึ่งจะนำไปสู่เป้าหมายสุดท้ายคือ การลดความเหลื่อมล้ำทางสังคม และการส่งเสริมความเสมอภาคระหว่างเพศและประชากรกลุ่มต่าง ๆ ในสังคม

งานที่ไม่ได้รับการคำนวณให้มีมูลค่าทางเศรษฐกิจ ซึ่งส่วนใหญ่จะเป็นงานที่เกี่ยวข้องกับครอบครัว เช่น การดูแลสมาชิกครอบครัว การเลี้ยงดูบุตร การพยาบาลผู้สูงอายุ คนพิการ และผู้ป่วยในครอบครัว เป็นต้น

เศรษฐกิจภาคอภีบาลนี้เป็นภาคเศรษฐกิจขั้นพื้นฐานที่เกี่ยวข้องกับบ้านและครอบครัว โดยไม่ได้สร้างเม็ดเงิน แต่เป็นตัวส่งเสริม ดูแล บำรุงรักษา ผลิตสร้างบุคลากร เข้าสู่เศรษฐกิจภาคส่วนอื่น ๆ (Reproductive Work)

คำศัพท์

ภาพเหมารวม
(Stereotype)

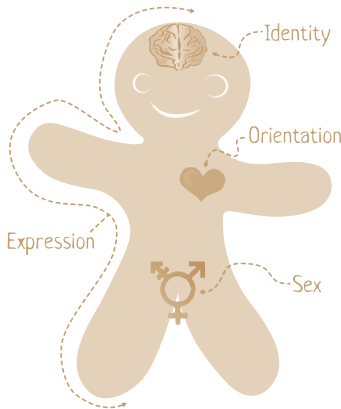
การตีตรา
(Stigma)

คำนิยาม

ความเชื่อที่มีต่อคนกลุ่มหนึ่งว่าคุณลักษณะ บทบาท พฤติกรรมและความสามารถ เป็นอย่างไร โดยความเชื่อนั้น อาจจะเป็นจริงหรือไม่จริงก็ได้ อีกทั้งยังเป็นความเชื่อที่ไม่ได้ คำนึงถึงความแตกต่างระหว่างบุคคลภายในคนกลุ่มนั้น เช่น เชื่อว่าผู้ชายทุกคนต้องเก่งเลข ผู้หญิงทุกคนต้องซื่อบ่น เป็นต้น

การประทับตราให้กับบุคคลลักษณะต่าง ๆ ด้วยการอ้างเหตุผล (Attribute) และภาพเหมารวม (Stereotype) ทำให้บุคคล มีลักษณะไม่เป็นที่ต้องการหรือมีภาพตายตัวที่สังคมรังเกียจ และเสื่อมเสียชื่อเสียง เป็นการลดทอนคนปกติให้มีมลทิน และหมดคุณค่า

The Genderbread Person

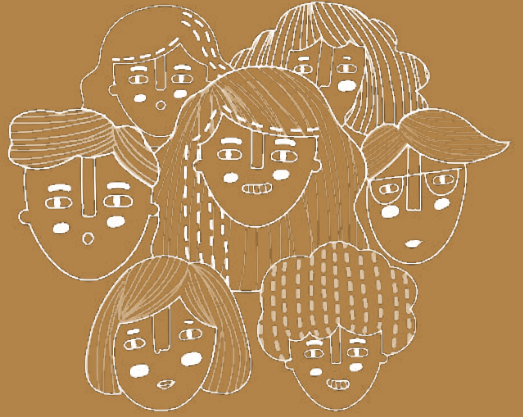


Gender Identity
อัตลักษณ์ทางเพศ
Woman Genderqueer Man

Gender Expression
การแสดงออกทางเพศ
Feminine Androgynous Masculine

Biological Sex
เพศโดยกำเนิด
Female Intersex Male

Sexual Orientation
เพศวิถี/สเนียงทางเพศ
Heterosexual Bisexual Homosexual



ប្រជាជន

หนังสือ

- กรมกิจการสตรีและสถาบันครอบครัว และธนาคารโลกสำนักงานประเทศไทย. 2561. หลักสูตรเพื่อพัฒนาศักยภาพในการปฏิบัติงานตามพระราชบัญญัติความเท่าเทียมระหว่างเพศ พ.ศ. 2558 กระทรวงการพัฒนาสังคมและความมั่นคงของมนุษย์.
- กรมกิจการสตรีและสถาบันครอบครัว. 2563. รายงานการดำเนินงานการส่งเสริมความเสมอภาคระหว่างเพศของหน่วยงานภาครัฐ ประจำปี พ.ศ. 2562.
- กรมกิจการสตรีและสถาบันครอบครัว. 2565. คู่มือการจัดทำงบประมาณที่คำนึงถึงมิติเพศภาวะ.
- กระทรวงการพัฒนาสังคมและความมั่นคงของมนุษย์และธนาคารโลก. 2561. ประมวลข้อมูลและเอกสารอ้างอิงหลักสูตรการฝึกอบรมเรื่องการปฏิบัติงานตามพระราชบัญญัติความเท่าเทียมระหว่างเพศ พ.ศ. 2558: การพิทักษ์ความเสมอภาคทางเพศ วิธีอัตลักษณ์และการแสดงออกทางเพศ.
- พีรดา ภูมิสวัสดิ์. 2563. ความรู้เบื้องต้นเกี่ยวกับความเสมอภาคระหว่างเพศ.
- ภาคภูมิ ฤกษ์เมธ. 2559. โครงการจัดทำคู่มือการจัดทำงบประมาณที่คำนึงถึงมิติหญิงชายสำหรับหน่วยงานภาครัฐ.
- มูลนิธิเครือข่ายเพื่อนกะเทยเพื่อสิทธิมนุษยชน. 2563. คู่มือการปฏิบัติงานสื่อในการนำเสนอประเด็นความหลากหลายทางเพศ.
- เมทีนี พงษ์เวช. 2549. ผู้หญิง ผู้ชาย และงบประมาณของรัฐ.
- สถาบันพระปกเกล้า. 2561. การจัดทำงบประมาณที่คำนึงถึงมิติหญิงชาย เสมอภาคสร้างได้.
- สำนักงบประมาณของรัฐบาล. 2560. คู่มือสนับสนุนการปฏิบัติงานของสมาชิกสภานิติบัญญัติแห่งชาติในการพิจารณาร่างพระราชบัญญัติงบประมาณรายจ่ายประจำปีงบประมาณ 2560.
- สำนักงานกิจการสตรีและสถาบันครอบครัว. 2550. คู่มือการวิเคราะห์เชิงมิติหญิงชาย (Gender Analysis).

สำนักพัฒนาระบบบริหารงานบุคคลภาครัฐ สำนักงาน ก.พ.. 2546. คู่มือการสร้าง
ความเสมอภาคระหว่างหญิงชายในส่วนราชการ.

องค์การช่วยเหลือเด็ก. 2564. แนวทางการทำงานกับเด็กโดยคำนึงถึงความหลากหลาย
อัตลักษณ์ทางเพศ รสนิยมทางเพศ การแสดงออก และลักษณะทางกายภาพ.

Commonwealth of Australia, Department of the Prime Minister and Cabinet.
2024. Including Gender: An APS Guide to Gender Analysis and Gender
Impact Assessments.

The European Institute for Gender Equality. 2020. Gender Budgeting: Step-
by-step toolkit Guidance for mainstreaming gender into the EU Funds.

UN Economic and Social Council. 1997. Report of the Economic and Social
Council for 1997.

UN Women. 2019. Gender Responsive Budgeting: A Tool For Enhancing
Parliamentary Oversight And Accountability.

Westminster Foundation for Democracy. 2023. Gender Responsive Budgeting:
Enabling the Practical Realisation of Equality.

บทความ

กรีนพีซ ประเทศไทย. ความเป็นธรรมทางสภาพภูมิอากาศ = ความเป็นธรรมทางเพศ.
สืบค้น 19 สิงหาคม 2567. จาก <https://www.greenpeace.org/thailand/story/26576/climate-women-day-climate-justice-and-gender-justice/>.

กฤษณะ ละไล. รถเมล์ชานต่ำ Low-Floor Bus ความเจริญก้าวหน้าของประเทศชาติ (1).
สืบค้น 19 สิงหาคม 2567. จาก https://www.komchadluek.net/entertainment/214156#google_vignette.

ไชยพัฒน์ ธรรมชุตินันท์. ระหว่างบรรทัดศาลรัฐธรรมนูญ จากสมรสเท่าเทียมสู่ฟ้องชู้.
สืบค้น 19 สิงหาคม 2567. จาก <https://www.the101.world/constitutional-court-and-family-law/>.

นรินทร์ ใจหวัง. “รถเมล์ชานดำ” มหาภาพยการต่อสู้ของเหล่าผู้พิการ ภายใต้ความหวังที่จะสามารถเดินทางได้อย่างเท่าเทียมเฉกเช่นคนปกติ. สืบค้น 19 สิงหาคม 2567. จาก <https://www.posttoday.com/politics/308176>.

รพีพัฒน์ อิงคสิทธิ์. สิทธิสตรี กับการเปลี่ยนแปลงสภาพภูมิอากาศ. สืบค้น 19 สิงหาคม 2567. จาก <https://climatesa.org/?p=608>.

วราภรณ์ สีดาสน์. สามีภรรยายื่นภาษีเงินได้อย่างไร. สืบค้น 19 สิงหาคม 2567. จาก <https://www.rd.go.th/>.

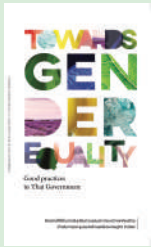
region/04/fileadmin/063_saraburi/HotArticle/2561/mag_jan_01.pdf.

ศิริจิต สุนันตะ. มโนทัศน์ว่าด้วยงานดูแลกับการกดทับซับซ้อนของความไม่เท่าเทียมทางเพศ ชนชั้น และชาติพันธุ์: การทบทวนวรรณกรรมและแนวทางการศึกษาในบริบทไทย. สืบค้น 19 สิงหาคม 2567. จาก https://wsc.soc.cmu.ac.th/journal/issue_upload/2-Care-Final.pdf.

อุปลัทธิ กอวัฒนสกุล. แรงงานนอกระบบในไทย: ความเหลื่อมล้ำ ค่าแรง และความเสี่ยงในการทำงาน. สืบค้น 19 สิงหาคม 2567. จาก <https://www.pier.or.th/abridged/2022/02/>.

ILAW. #สมรสเท่าเทียม : เปิดกฎหมายแพ่งแก้ไขใหม่ บุคคล-บุคคล สมรสได้ ไม่จำกัดแค่ชาย-หญิง. สืบค้น 25 ตุลาคม 2567. จาก <https://www.ilaw.or.th/articles/43563>.

SDG MOVE. UN Women เรียกร้องให้เร่งสนับสนุน การลงทุนเพื่อสตรี – สร้างความเท่าเทียมและการเติบโตทางเศรษฐกิจ. สืบค้น 19 สิงหาคม 2567. จาก <https://www.sdgmove.com/2024/03/13/un-women-urgent-invest-in-women/>.



สแกน QR Code หนึ่งสื่อ องค์กรความรู้ที่เกี่ยวข้อง



E-BOOK

PDF



กรมกิจการสตรีและสถาบันครอบครัว
กระทรวงการพัฒนาสังคมและความมั่นคงของมนุษย์

www.dwf.go.th

สนับสนุนโดย

