



# การขอพระราชทานเกี่ยวกับพิธีการศพ

สำนักงานปลัดกระทรวงวัฒนธรรม  
กองพิธีการศพที่ได้รับพระราชทาน

## พิธีการศพที่ได้รับพระราชทาน

ตามที่สำนักนายกรัฐมนตรีได้แจ้งว่า พระบาทสมเด็จพระเจ้าอยู่หัว มีพระบรมราโชบายเกี่ยวกับพิธีการศพแก่ข้าราชการ บุคคลผู้ทำคุณประโยชน์ และประชาชนที่มีสิทธิตามหลักเกณฑ์ของสำนักพระราชวัง ทั้งในกรุงเทพมหานคร และต่างจังหวัดให้รัฐบาลโดยกระทรวงวัฒนธรรมดำเนินการ ตั้งแต่วันที่ ๑ มกราคม ๒๕๖๒ เป็นต้นไป ทั้งในเขตพื้นที่กรุงเทพมหานคร และเขตพื้นที่ต่างจังหวัด ทั่วประเทศ กระทรวงวัฒนธรรมได้น้อมรับสนองงานตามพระบรมราโชบาย โดยจัดทำแผนเตรียมความพร้อมการรับโอนภารกิจงานที่เกี่ยวข้องกับการปฏิบัติงานพิธีการศพที่ได้รับพระราชทานตามหลักเกณฑ์ สำนักพระราชวัง เพื่อเสนอคณะรัฐมนตรีพิจารณาเห็นชอบหลักการ และดำเนินการตามแผนเตรียมความพร้อมดังกล่าว เพื่อขยายการดำเนินงานไปสู่พสกนิกรทั่วประเทศ โดยมีกระทรวงวัฒนธรรมเป็นหน่วยงานหลัก ในการปฏิบัติภารกิจ และให้หน่วยงานราชการในพื้นที่อำนวยความสะดวก และสนับสนุนการปฏิบัติงานพิธีการศพที่ได้รับพระราชทานให้เป็นไปด้วยความเรียบร้อย ให้ได้รับเกียรติอันสูงสุดแก่ผู้วายชนม์ และวงศ์ตระกูลอย่างเท่าเทียมทั่วถึง และสมพระเกียรติ ซึ่งนับเป็นพระมหากรุณาธิคุณ ของสถาบันพระมหากษัตริย์ที่มีต่อพสกนิกรชาวไทยทุกหมู่เหล่า

กระทรวงวัฒนธรรม ได้รับมอบภารกิจเกี่ยวกับพิธีการศพที่ได้รับพระราชทานเพิ่มเติม ในส่วนงานประสานขอพระราชทานเพลิง ณ ศาลากลางจังหวัด ในการรับเอกสารและตรวจสอบเอกสารขอพระราชทานน้ำหลวงอาบศพ เพลิงพระราชทาน ดินฝังศพพระราชทาน และเครื่องเกียรติยศประกอบศพ จากทายาทหรือผู้ขอ โดยมอบหมายให้กลุ่มพิธีการศพที่ได้รับพระราชทาน สำนักงานวัฒนธรรมจังหวัด เป็นผู้ทำหน้าที่ในการประสานผ่านกลุ่มปฏิบัติพิธีการส่วนหน้า ไปยังกองพระราชพิธี สำนักพระราชวัง ซึ่งเริ่มตั้งแต่วันที่ ๑ กุมภาพันธ์ ๒๕๖๓ เป็นต้นไป โดยสามารถติดต่อขอพระราชทานน้ำหลวงอาบศพ เพลิงพระราชทาน ดินฝังศพพระราชทาน และเครื่องเกียรติยศประกอบศพได้ที่ศาลากลางจังหวัดทุกจังหวัด ตั้งแต่เวลา ๐๘.๓๐ - ๑๖.๓๐ น. ทุกวันไม่เว้นวันหยุดราชการ หรือวันหยุดนักขัตฤกษ์

ในการนี้ กระทรวงวัฒนธรรม ได้จัดตั้งหน่วยงานที่รับผิดชอบเกี่ยวกับการปฏิบัติงานพิธีการศพที่ได้รับพระราชทาน ตามหลักเกณฑ์สำนักพระราชวัง ประกอบด้วย กองพิธีการศพที่ได้รับพระราชทาน กลุ่มอำนวยการพิธีการศพที่ได้รับพระราชทานกรุงเทพมหานคร กลุ่มอำนวยการพิธีการศพที่ได้รับพระราชทานที่ ๑ - ๑๕ และกลุ่มพิธีการศพที่ได้รับพระราชทาน สำนักงานวัฒนธรรมจังหวัด เพื่อรับผิดชอบการปฏิบัติงานตามภารกิจเกี่ยวกับพิธีการศพที่ได้รับพระราชทาน อาทิ กรณีน้ำหลวงอาบศพ เพลิงพระราชทานพร้อมเครื่องเกียรติยศประกอบศพ ได้แก่ ทีบศพพระราชทาน (ทีบเชิงชาย ทีบลายก้านแย่ง ทีบทองลายสลัก ทีบทองทีบ) และโกศพระราชทาน (โกศโล โกศแปดเหลี่ยม) เพื่อสนองงานสถาบันพระมหากษัตริย์ให้เป็นไปตามพระบรมราโชบาย เพื่อให้เกิดความมุ่งมั่นในการทำคุณประโยชน์ และสร้างคุณงามความดีต่อประเทศชาติสืบไป

# หลักเกณฑ์เทียบเกียรติยศพระราชทานแก่ผู้วายชนม์

## การขอพระราชทานโกศแปดเหลี่ยม

### ผู้มีสิทธิ์ขอรับพระราชทาน

1. ผู้ที่ได้รับพระราชทานเครื่องราชอิสริยาภรณ์ ม.ป.ช., ม.ว.ม., ป.ช., ท.จ.ว.
2. พระราชาคณะชั้นเจ้าคณะรอง (তিরূণบัญญัติ)

### เครื่องเกียรติยศที่ได้รับพระราชทาน

1. เมื่อสิ้นชีวิต
  - 1.1 น้ำหลวง
  - 1.2 ไตรครองถวายสุกัศพ
  - 1.3 โกศแปดเหลี่ยม
  - 1.4 ฉัตรเบญจา
  - 1.5 ปี กลองชนะ ๑๐ ประโคมเวลารับพระราชทานน้ำหลวง
  - 1.6 พระพิธีธรรมสวดพระอภิธรรม จำนวน ๓ คืน
2. เมื่อพระราชทานเพลิง
  - 2.1 เพลิงหลวง
  - 2.2 รถวอเชิญโกศศพ
  - 2.3 โกศแปดเหลี่ยม
  - 2.4 ฉัตรเบญจา ๑๐ แฉกเวียนเมรุ
  - 2.5 ปี กลองชนะ ๑๐ ประโคมเวลาเวียนเมรุ และเวลารับพระราชทานเพลิง
  - 2.6 พระราชทานผ้าไตร ๕ ไตร ทอดถวายพระสงฆ์บังสุกุลก่อนรับพระราชทานเพลิง



## การขอพระราชทานโกศโถ

### ผู้มีสิทธิ์ขอรับพระราชทาน

1. ผู้ที่ได้รับพระราชทานเครื่องราชอิสริยาภรณ์ ป.ม., ป.ภ., ท.จ.
2. พระราชาคณะชั้นธรรม

### เครื่องเกียรติยศที่ได้รับพระราชทาน

1. เมื่อสิ้นชีวิต
  - 1.1 น้ำหลวง
  - 1.2 ไตรครองถวายสุกัศพ
  - 1.3 โกศโถ
  - 1.4 ฉัตรเบญจา
  - 1.5 ปี กลองชนะ ๑๐ ประโคมเวลารับพระราชทานน้ำหลวง
2. เมื่อพระราชทานเพลิง
  - 2.1 เพลิงหลวง
  - 2.2 รถวอเชิญโกศศพ
  - 2.3 โกศโถ
  - 2.4 ฉัตรเบญจา ๑๐ แฉกเวียนเมรุ
  - 2.5 ปี กลองชนะ ๑๐ ประโคมเวลาเวียนเมรุ และเวลารับพระราชทานเพลิง
  - 2.6 เฉพาะพระราชาคณะชั้นธรรม พระราชทานผ้าไตร ๕ ไตร ทอดถวายพระสงฆ์บังสุกุลก่อนรับพระราชทานเพลิง



## การขอพระราชทานหีบทองทึบ

### ผู้มีสิทธิขอรับพระราชทาน

๑. หม่อมเจ้า
๒. พระราชาคณะชั้นเทพ ชั้นราช และพระราชาคณะชั้นสามัญ

### เครื่องเกียรติยศที่ได้รับพระราชทาน

๑. เมื่อสิ้นชีวิต
  - ๑.๑ น้ำหลวง
  - ๑.๒ หีบทองทึบ
๒. เมื่อพระราชทานเพลิง
  - ๒.๑ เพลิงหลวง
  - ๒.๒ หีบทองทึบ
  - ๒.๓ รถอวเชิญหีบศพ
  - ๒.๔ เฉพาะหม่อมเจ้า ฉัตรเบญจา ๑๐ ปี กลองชนะ ประโคมเวลาแห่เวียนเมรุ และเวลารับพระราชทานเพลิง พระราชทานผ้าไตร ๓ ไตร ทอดถวายพระสงฆ์สดับปกรณ์ ก่อนเวลาพระราชทานเพลิง



## การขอพระราชทานหีบทองลายสลัก

### ผู้มีสิทธิขอรับพระราชทาน

๑. ผู้ที่ได้รับพระราชทานเครื่องราชอิสริยาภรณ์ ต.จ.ว.
๒. บิดามารดาของผู้ดำรงตำแหน่งองคมนตรี นายกรัฐมนตรี ประธานรัฐสภา ประธานสภาผู้แทนราษฎร ประธานวุฒิสภา ประธานศาลฎีกา ประธานองค์กรต่าง ๆ ที่กำหนดในรัฐธรรมนูญฯ รัฐมนตรี ที่ถึงแก่กรรมในขณะบุตรดำรงตำแหน่ง
๓. ผู้ที่ได้รับพระราชทานเครื่องราชอิสริยาภรณ์ ท.ช., ท.ม., ท.ภ.



### เครื่องเกียรติยศที่ได้รับพระราชทาน

#### ๑. เมื่อสิ้นชีวิต

พระราชทานตามผู้มีสิทธิการขอพระราชทานในข้อ ๑ และข้อ ๒	พระราชทานตามผู้มีสิทธิการขอพระราชทานในข้อ ๓
น้ำหลวง หีบทองลายสลัก ฉัตรเบญจา ๔ ปี กลองชนะ ๑๐ ประโคมเวลารับพระราชทานน้ำหลวง	น้ำหลวง หีบทองลายสลัก

#### ๒. เมื่อพระราชทานเพลิง

พระราชทานตามผู้มีสิทธิการขอพระราชทานในข้อ ๑ และข้อ ๒	พระราชทานตามผู้มีสิทธิการขอพระราชทานในข้อ ๓
เพลิงหลวง หีบทองลายสลัก รถอวเชิญหีบศพ ฉัตรเบญจา ๑๐ ปี กลองชนะ ๑๐ ประโคมเวลาเวียนเมรุ และเวลารับพระราชทานเพลิง	เพลิงหลวง หีบทองลายสลัก รถอวเชิญหีบศพ

## การขอพระราชทานหีบลายก้านแย่ง

### ผู้มีสิทธิ์ขอรับพระราชทาน

1. ผู้ที่ได้รับพระราชทานเครื่องราชอิสริยาภรณ์ ต.ช., ต.ม., ต.ภ., ต.จ., ต.อ.จ., จ.ช., จ.ม., จ.ภ., จ.จ.
2. สมาชิกวุฒิสภา, สมาชิกสภาผู้แทนราษฎร และผู้ว่าราชการกรุงเทพมหานคร ซึ่งผู้ถึงแก่กรรมขณะดำรงตำแหน่ง



### เครื่องเกียรติยศที่ได้รับพระราชทาน

1. เมื่อสิ้นชีวิต
  - 1.1 น้ำหลวง
  - 1.2 หีบลายก้านแย่ง  
(ถ้าเป็นราชินิกุล หรือราชินีกุล พระราชทานหีบกุดั่น)
2. เมื่อพระราชทานเพลิง
  - 2.1 เพลิงหลวง
  - 2.2 หีบลายก้านแย่ง  
(ถ้าเป็นราชินิกุล หรือราชินีกุล พระราชทานหีบกุดั่น)

## การขอพระราชทานหีบเชิงชาย

### ผู้มีสิทธิ์ขอรับพระราชทาน

1. พระครูสัญญาบัตร
2. พระภิกษุ สามเณร เปรียญธรรม ๙ ประโยค
3. ผู้ได้รับพระราชทานเครื่องราชอิสริยาภรณ์ บ.ช., บ.ม., บ.ภ.
4. นายร้อยทหารบก เรือ อากาศ นายร้อยตำรวจ
5. ข้าราชการระดับ ๓ หรือข้าราชการตามระบบจำแนกประเภท ตำแหน่งประเภทวิชาการ ระดับปฏิบัติการ และประเภททั่วไป ระดับปฏิบัติงาน (รับราชการตั้งแต่ ๒ ปีขึ้นไป)

### เครื่องเกียรติยศที่ได้รับพระราชทาน

1. เมื่อสิ้นชีวิต
  - 1.1 น้ำหลวง
  - 1.2 หีบเชิงชาย
2. เมื่อพระราชทานเพลิง
  - 2.1 เพลิงหลวง
  - 2.2 หีบเชิงชาย



## หลักเกณฑ์การขอพระราชทาน

### การขอพระราชทานน้ำหลวงอาบศพ เพลิงศพ และดินฝังศพ

#### ผู้มีสิทธิขอรับพระราชทาน (กรณีปกติ)

๑. พระสมณศักดิ์ ตั้งแต่ ชั้นพระครูสัญญาบัตรขึ้นไป พระภิกษุ สามเณร เปรียญธรรม ๙ ประโยค
๒. พระราชวงศ์ ตั้งแต่ชั้น “หม่อมเจ้า” ขึ้นไป
๓. ข้าราชการพลเรือนตั้งแต่ระดับ ๓ ขึ้นไป หรือข้าราชการตามระบบจำแนกประเภท
  - ตำแหน่งประเภททั่วไป ระดับปฏิบัติงาน รับราชการ ๒ ปีขึ้นไป
  - ตำแหน่งประเภทวิชาการ ระดับปฏิบัติการ
๔. ข้าราชการฝ่ายทหาร ตำรวจ ชั้นยศตั้งแต่ร้อยตรี เรือตรี เรืออากาศตรี ร้อยตำรวจตรี ขึ้นไป
๕. ผู้ที่ได้รับพระราชทานเครื่องราชอิสริยาภรณ์ ตั้งแต่ “เบญจมาภรณ์มงกุฎไทย (บ.ม.)” และ “เบญจมาภรณ์มงกุฎไทย (บ.ม.)” ขึ้นไป
๖. ผู้ที่ได้รับพระราชทานเครื่องราชอิสริยาภรณ์ “จุลจอมเกล้า”
๗. ประธานองคมนตรี องคมนตรี นายกรัฐมนตรี รองนายกรัฐมนตรี ประธานรัฐสภา ประธานสภาผู้แทนราษฎร ประธานวุฒิสภา ประธานศาลฎีกา ประธานองค์กรต่าง ๆ ที่กำหนดในรัฐธรรมนูญ และรัฐมนตรีที่ถึงแก่กรรม ในขณะดำรงตำแหน่ง
๘. บิดามารดาของ ประธานองคมนตรี องคมนตรี นายกรัฐมนตรี รองนายกรัฐมนตรี ประธานรัฐสภา ประธานสภาผู้แทนราษฎร ประธานวุฒิสภา ประธานศาลฎีกา ประธานองค์กรต่าง ๆ ที่กำหนดในรัฐธรรมนูญ และรัฐมนตรีที่ถึงแก่กรรมในขณะดำรงตำแหน่ง
๙. ข้าราชการบริพารในพระองค์ตามที่กำหนดในระเบียบหน่วยราชการในพระองค์ เรื่องการขอพระมหากรุณาธิคุณ ขอพระราชทานพระบรมราชานุญาตเคราะห์ในการศพข้าราชการในพระองค์ ครอบครัว และบุคคลทั่วไป ตามระเบียบหน่วยราชการในพระองค์ พ.ศ. ๒๕๖๑
๑๐. สมาชิกสภาผู้แทนราษฎร สมาชิกวุฒิสภา และผู้ว่าราชการกรุงเทพมหานคร ที่ถึงแก่กรรม ในขณะดำรงตำแหน่ง
๑๑. ผู้ที่ทรงพระกรุณาโปรดเกล้าฯ เป็นกรณีพิเศษ

- หมายเหตุ ๑. บุคคลผู้ทำลายชีพตนเอง และผู้ต้องอาญาแผ่นดินไม่พระราชทานน้ำหลวงอาบศพ เพลิงศพ และดินฝังศพ
๒. การพระราชทานเพลิงศพนั้น จะต้องไม่ตรงกับวันเฉลิมพระชนมพรรษาของพระบาทสมเด็จพระเจ้าอยู่หัว วันเฉลิมพระชนมพรรษามสมเด็จพระนางเจ้าฯ พระบรมราชินี วันเฉลิมพระชนมพรรษา สมเด็จพระนางเจ้าสิริกิติ์ พระบรมราชินีนาถ พระบรมราชชนนีพันปีหลวง และวันฉัตรมงคล
  ๓. ตามประเพณีนิยม จะไม่พระราชทานเพลิงศพในวันสุกัร

## การขอพระราชทานเพลิงศพ และดินฝังศพ

### ผู้มีสิทธิขอรับพระราชทาน (กรณีพิเศษ)

๑. ผู้ที่เนื่องในราชสกุล ชั้นหม่อมราชวงศ์ และหม่อมหลวง
๒. ผู้ที่ได้รับพระราชทานเหรียญราชรุจิ เหรียญลูกหาญ และเหรียญชัยสมรภูมิ
๓. บิดามารดา ของข้าราชการระดับ ๖ ขึ้นไป
  - ข้าราชการตามระบบจำแนกประเภท ตำแหน่งประเภทวิชาการ ระดับชำนาญการขึ้นไป
  - ข้าราชการตามระบบจำแนกประเภท ตำแหน่งประเภททั่วไป ระดับชำนาญงานขึ้นไป
๔. บิดามารดา ของผู้ที่ได้รับพระราชทานเครื่องราชอิสริยาภรณ์ “ตรีตาภรณ์ช้างเผือก (ต.ช.)” ขึ้นไป
๕. บิดามารดา ของพระสมณศักดิ์ ตั้งแต่ “พระครูชั้นสัญญาบัตร” ขึ้นไป
๖. บิดามารดา ของข้าราชการบริพารในพระองค์ ตามระเบียบหน่วยราชการในพระองค์ พ.ศ. ๒๕๖๑
๗. บิดามารดา ของข้าราชการทหาร ตำรวจ ชั้นยศตั้งแต่ พันโท นาวาโท นาวาอากาศโท และพันตำรวจโท ขึ้นไป
๘. พนักงานรัฐวิสาหกิจระดับสูง
๙. ผู้บริจาคร่างกาย หรืออวัยวะแก่สภากาชาดไทย โรงพยาบาล หรือสถานศึกษา เพื่อประโยชน์ทางการแพทย์
๑๐. ข้าราชการ ทหาร ตำรวจ ชั้นยศต่ำกว่าสัญญาบัตรที่เสียชีวิตขณะปฏิบัติหน้าที่
๑๑. ผู้ที่ทำประโยชน์ให้กับสังคม และประเทศชาติเป็นที่ประจักษ์
๑๒. ผู้ที่ทรงพระกรุณาโปรดเกล้าฯ เป็นกรณีพิเศษ

- หมายเหตุ ๑. บุคคลผู้ทำลายชีพตนเอง และผู้ต้องอาญาแผ่นดินไม่พระราชทานน้ำหลวงอาบศพ เเพลิงศพ และดินฝังศพ
๒. การพระราชทานเพลิงศพนั้น จะต้องไม่ตรงกับวันเฉลิมพระชนมพรรษาของพระบาทสมเด็จพระเจ้าอยู่หัว วันเฉลิมพระชนมพรรษาสมาเด็จพระนางเจ้าฯ พระบรมราชินี วันเฉลิมพระชนมพรรษา สมเด็จพระนางเจ้าสิริกิติ์ พระบรมราชินีนาถ พระบรมราชชนนีพันปีหลวง และวันฉัตรมงคล
  ๓. ตามประเพณีนิยม จะไม่พระราชทานเพลิงศพในวันศุกร์

# เอกสารหลักฐานการขอพระราชทานเกี่ยวกับพิธีการศพ

## ๑. เอกสารการขอพระราชทาน

### ๑.๑ ขอพระราชทานน้ำหลวง

- |       |   |              |
|-------|---|--------------|
| ๑.๑.๑ | แบบคำขอพระราชทานน้ำหลวง/เครื่องเกียรติยศประกอบศพ*       |              |
| ๑.๑.๒ | ใบมรณบัตรหรือหนังสือรับรองการตายของผู้วายชนม์           | จำนวน ๑ ฉบับ |
| ๑.๑.๓ | สำเนาบัตรข้าราชการของผู้วายชนม์ หรือหนังสือสุทธิ        | จำนวน ๑ ฉบับ |
| ๑.๑.๔ | สำเนาทะเบียนบ้านของผู้วายชนม์                           | จำนวน ๑ ฉบับ |
| ๑.๑.๕ | สำเนาบัตรประจำตัวประชาชนของทายาทหรือผู้ขอ               | จำนวน ๑ ฉบับ |
| ๑.๑.๖ | สำเนาทะเบียนบ้านของทายาทหรือผู้ขอ                       | จำนวน ๑ ฉบับ |
| ๑.๑.๗ | สำเนาใบกำกับเครื่องราชอิสริยาภรณ์ (ถ้ามี)               | จำนวน ๑ ฉบับ |
| ๑.๑.๘ | ประวัติโดยย่อของผู้วายชนม์ พร้อมรูปถ่าย ขนาด ๑ - ๒ นิ้ว | จำนวน ๑ ฉบับ |

### ๑.๒ ขอพระราชทานเพลิงศพ ดินฝังศพ และเครื่องเกียรติยศประกอบศพ (กรณีปกติ)

- |       |   |              |
|-------|---|--------------|
| ๑.๒.๑ | หนังสือขอพระราชทาน (เรียน เลขาธิการพระราชวัง)           |              |
| ๑.๒.๒ | ใบมรณบัตรของผู้วายชนม์ (ตัวจริงพร้อมสำเนา)              | จำนวน ๑ ฉบับ |
| ๑.๒.๓ | สำเนาบัตรข้าราชการของผู้วายชนม์                         | จำนวน ๑ ฉบับ |
| ๑.๒.๔ | สำเนาทะเบียนบ้านของผู้วายชนม์                           | จำนวน ๑ ฉบับ |
| ๑.๒.๕ | สำเนาบัตรประจำตัวประชาชนของทายาทหรือผู้ขอ               | จำนวน ๑ ฉบับ |
| ๑.๒.๖ | สำเนาทะเบียนบ้านของทายาทหรือผู้ขอ                       | จำนวน ๑ ฉบับ |
| ๑.๒.๗ | สำเนาใบกำกับเครื่องราชอิสริยาภรณ์ (ถ้ามี)               | จำนวน ๑ ฉบับ |
| ๑.๒.๘ | ประวัติโดยย่อของผู้วายชนม์ พร้อมรูปถ่าย ขนาด ๑ - ๒ นิ้ว | จำนวน ๑ ฉบับ |

### ๑.๓ ขอพระราชทานเพลิงศพ และดินฝังศพ (กรณีพิเศษ)

- |       |  |              |
|-------|--|--------------|
| ๑.๓.๑ | หนังสือขอพระราชทาน (เรียน เลขาธิการพระราชวัง)            |              |
| ๑.๓.๒ | ใบมรณบัตรของผู้วายชนม์ (ตัวจริงพร้อมสำเนา)               | จำนวน ๑ ฉบับ |
| ๑.๓.๓ | สำเนาบัตรประจำตัวประชาชนของผู้วายชนม์                    | จำนวน ๑ ฉบับ |
| ๑.๓.๔ | สำเนาบัตรประจำตัวประชาชน และสำเนาบัตรข้าราชการ ผู้ขอ     | จำนวน ๑ ฉบับ |
| ๑.๓.๕ | สำเนาทะเบียนบ้าน ผู้ขอ                                   | จำนวน ๑ ฉบับ |
| ๑.๓.๖ | ประวัติโดยย่อของผู้วายชนม์ พร้อมรูปถ่าย ขนาด ๑ - ๒ นิ้ว* | จำนวน ๑ ฉบับ |
| ๑.๓.๗ | ประวัติโดยย่อของผู้ขอ พร้อมรูปถ่าย ขนาด ๑ - ๒ นิ้ว*      | จำนวน ๑ ฉบับ |
| ๑.๓.๘ | หนังสือรับรองความประพฤติ*                                | จำนวน ๑ ฉบับ |

## ๒. สถานที่ขอพระราชทาน

สามารถติดต่อขอพระราชทานได้ทุกวันไม่เว้นวันหยุดราชการ ตั้งแต่เวลา ๐๘.๓๐ - ๑๖.๓๐ ได้ที่

๒.๑ กรุงเทพมหานคร

ฝ่ายพระราชทานเพลิง กองพระราชพิธี สำนักพระราชวัง ในพระบรมมหาราชวัง

๒.๒ ส่วนภูมิภาค

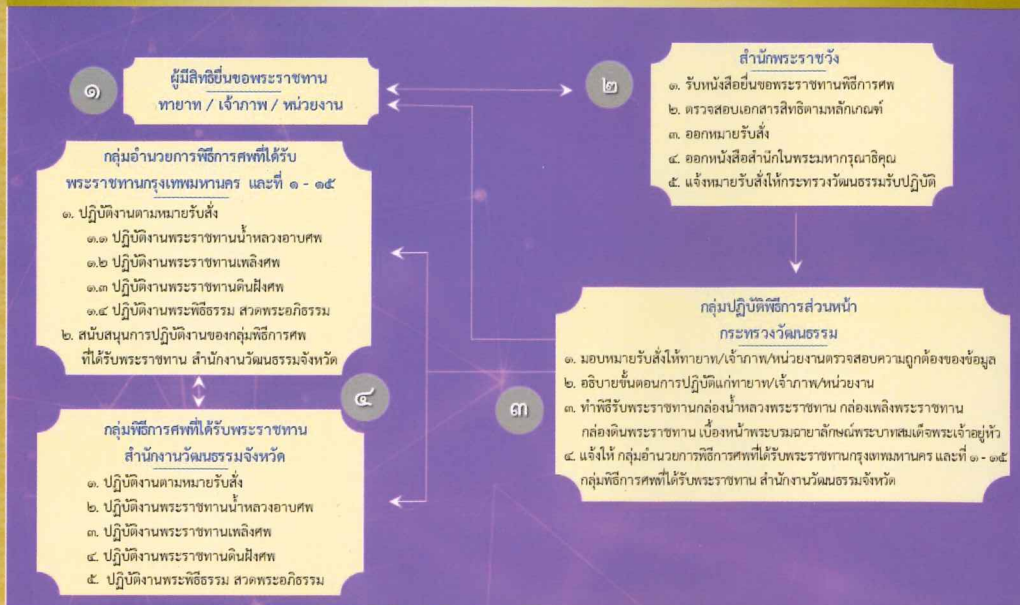
งานประสานขอพระราชทานเพลิง ศาลากลางจังหวัดทุกจังหวัด

หมายเหตุ \* เฉพาะผู้ที่ขอพระราชทาน ณ งานประสานขอพระราชทานเพลิง ศาลากลางจังหวัด





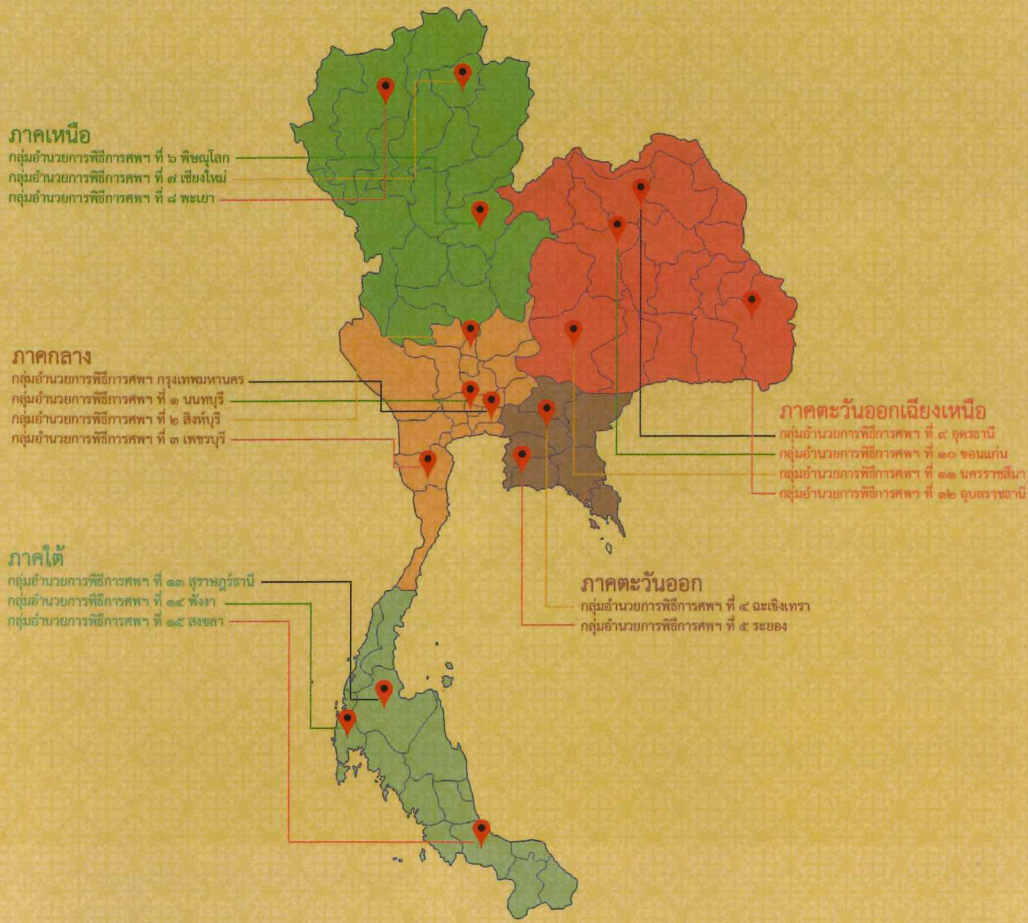
## ขั้นตอนการขอพระราชทานและการปฏิบัติงานพิธีการศพที่ได้รับพระราชทาน ณ ฝ่ายพระราชทานเพลิง กองพระราชพิธี สำนักพระราชวัง



## ขั้นตอนการขอพระราชทานและการปฏิบัติงานพิธีการศพที่ได้รับพระราชทาน ณ งานประสานขอพระราชทานเพลิง ศาลากลางจังหวัด



กลุ่มอำนวยการพิธีการศพที่ได้รับพระราชทาน กรุงเทพมหานคร  
 กลุ่มอำนวยการพิธีการศพที่ได้รับพระราชทาน ที่ ๑ - ๑๕



กองพิธีการศพที่ได้รับพระราชทาน สำนักงานปลัดกระทรวงวัฒนธรรม  
 เลขที่ ๑๐ ถนนเทียมร่วมมิตร แขวงห้วยขวาง เขตห้วยขวาง กรุงเทพมหานคร ๑๐๓๑๐  
 โทรศัพท์ ๐ ๒๒๐๙ ๓๗๙๑ - ๔, โทรสาร ๐ ๒๒๐๒ ๙๖๔๘, ๐ ๒๒๐๒ ๙๖๕๗  
[www.m-culture.go.th/funeral](http://www.m-culture.go.th/funeral)  
 Call Center ๑๗๖๕ สายด่วนวัฒนธรรม

